

VERS LA LUMIÈRE

èqila

Revue trimestrielle P-402006 N°427 - Janvier - Février - Mars 2024



**CÉCITÉ & MALVOYANCE :
COMMENT ACCÉDER À L'EMPLOI ?**

Sommaire

Revue trimestrielle N° 427 – 2024

Page 3 • Édito

Pages 4-5 • Nouvelles d'Eqla

Pages 6-9 • Dossier « EMPLOI »

Page 10 • Bon à savoir

Pages 11 • Nouvelles technologies

Pages 12-13 • Ludothèque

Pages 14-17 • Bibliothèque

Page 18 • Livres en braille

Page 19 • Livres en grands caractères

Page 20 • Livres en audio

Page 21 • Livres jeunesse

Pages 22-23 • Loisirs

Pages 24-33 • Agenda

Pages 34-35 • Eqla, c'est moi

Le *Vers La Lumière* est également disponible sur demande en version braille, audio (CD ou Daisy) et en version informatique.

Éditeur responsable : Bénédicte Fripiat

Impression : Mailing Factory

© Copyright – Eqla asbl

Aucun extrait de cette publication ne peut être reproduit sans l'accord préalable d'Eqla asbl.

www.eqla.be - facebook.com/eqla.asbl

02/241 65 68 · info@eqla.be

Boulevard de la Woluwe 34 bte 1

1200 Bruxelles

Photo de couverture :

Eléonor, malvoyante, conseillère en accessibilité numérique chez Accessia.

© Eqla

Notre siège social :

Bruxelles : Boulevard de la Woluwe 34 bte 1
1200 Bruxelles - 02/241 65 68

Accueil et permanence téléphonique :

Du lundi au vendredi :

de 9h à 12h et de 13h à 16h.

Nos antennes :

Brabant wallon : Hive 5 - Traverse d'Esopé 6 -
1348 Louvain-la-Neuve

Hainaut : Parc d'activités Héraclès - Chaussée
Impériale 91 bte 5 (bâtiment 4) - 6060 Gilly

Namur : Espace Mundo - Rue Nanon 98 -
5000 Namur

Luxembourg : Rue des Prés 3 - 6900 Marloie

Permanences sociales :

les mardi et vendredi de 9h à 12h.

Bruxelles :

Margot Derolez / Marie Doumont - 02/241 65 68

Brabant wallon :

Aurore Walgraffe – 0493/09 86 52

Charleroi :

Brigitte Bamps/Pauline Carlier– 0492/97 50 57

Hainaut occidental :

Maryline Debources – 0492/97 50 54

Namur :

Flore Lamy – 0477/97 23 90

Luxembourg :

Justine Jeanmoye – 0492/97 50 55

Ergothérapeutes :

Bruxelles : Lydie Bossaert – 0473/40 75 29

Hainaut et Brabant Wallon :

Célia Menegon – 0472/07 01 16

Namur et Luxembourg :

En remplacement – 0492/97 50 53

Permanence aides techniques :

02/241 65 68

du lundi au vendredi de 9h à 16h.

Chères lectrices, chers lecteurs,

Pour Eqla, l'année écoulée a notamment été synonyme d'emploi. Nous avons eu la chance d'accueillir dans notre équipe Eléonor et Walid, tous les deux malvoyants. Deux professionnels aux compétences rares, spécialisés en accessibilité numérique. Eléonor et Walid sont des exemples réussis d'inclusion. Mais ils restent, malheureusement, des exceptions. Dans un contexte social où la place de l'individu est difficile à prendre, les 300.000 personnes en situation de handicap visuel en Belgique éprouvent un sentiment d'inexistence de par le manque de reconnaissance de la société. À l'heure du bilan, il faut être réaliste : malgré de petites avancées, en 2023, trop peu de choses ont changé.

Que nous réserve 2024 ? Eh bien, ce sera une année éminemment politique. À l'aune des prochaines élections, il est plus que temps de se consacrer aux solutions afin d'avancer ensemble sur les problématiques liées à l'inclusion : l'accès aux soins, aux droits sociaux, à l'éducation, à la formation, à la culture, aux loisirs et à l'emploi. Certes, l'histoire d'Eqla est associée au handicap visuel et nous comptons bien participer activement à sa reconnaissance. Mais cela concerne chaque humain sur cette planète, avec son parcours, ses vulnérabilités, ses succès, ses valeurs. La richesse des différences est une source infinie d'innovation. C'est donc une réalité pour laquelle nous allons continuer à mobiliser nos forces. Vous pouvez compter sur nous !

Dans ce nouveau numéro du *Vers La Lumière*, nous vous proposons de (re)devenir acteur de votre vie : vous pourrez trouver notre dossier consacré à l'emploi, un article sur une nouvelle application qui permet de « voir » grâce à l'IA, un cycle d'ateliers réservés aux femmes pour améliorer sa confiance en soi, ou encore les priorités du CAWaB pour les prochaines élections. Plus loin, vous découvrirez aussi les nouvelles de notre ludothèque, des mangas accessibles aux déficients visuels, les coups de cœur de notre bibliothèque et, comme d'habitude, les nouveautés en braille, en grands caractères et sur support audio ! En fin de magazine, vous découvrirez notre rubrique « Eqla, c'est moi » avec l'interview de Margot, accompagnatrice sociale chez Eqla.

Enfin, comme chaque trimestre, vous retrouverez aussi les activités prévues à partir de janvier jusqu'à mai 2024.

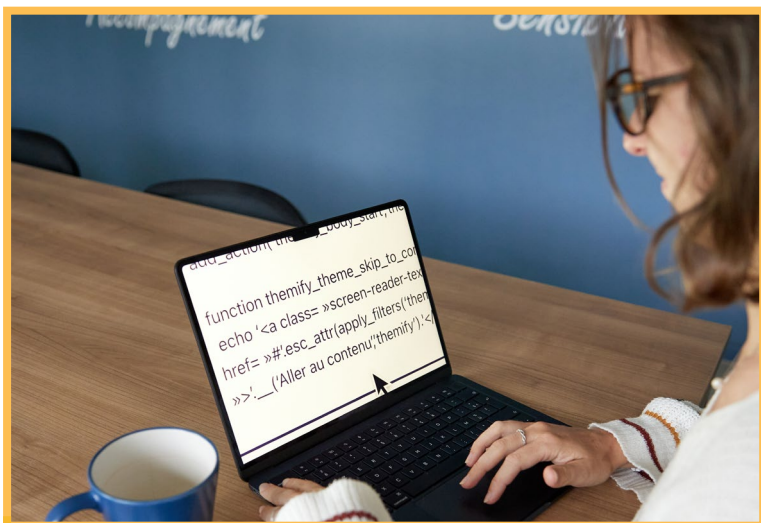
Dans l'espoir de toujours mieux vous accompagner, je vous souhaite une belle et heureuse année 2024 !

Bonne lecture et merci d'être toujours plus nombreux à nos côtés,

Bénédicte Fripiat
Directrice générale

Nouvelles d'Eqla

EQLA DANS LA PRESSE



Eléonor Sana, spécialiste IT chez Accessia.

Depuis plusieurs années, Eqla forme des personnes en situation de handicap au codage, au développement web et à l'accessibilité numérique. Et ce, au travers de deux services uniques en Belgique : BlindCode et Accessia. Leur but ? Aider ces personnes à décrocher un stage, une formation et un emploi. Dans le cadre de la 27^e Semaine européenne pour l'emploi des personnes handicapées (SEEPH),

qui avait pour thème principal les métiers du numérique, Eqla a été sollicitée par plusieurs médias. La chaîne de télévision BX1, LN24 et Le Soir en ont profité pour tendre le micro à Eléonor Sana. Ancienne championne de ski paralympique, Eléonor a quitté le monde du sport pour se former au développement web et à l'accessibilité numérique. Elle a intégré l'équipe d'Accessia, l'agence web inclusive créée par Eqla, où elle est auditrice et conseillère en accessibilité numérique. Un métier en pénurie. « Grâce aux formations BlindCode, 3 élèves sur 10 décrochent un vrai emploi, malgré leur handicap sensoriel, physique, moteur ou cognitif », explique Catherine Borgers, directrice du pôle Formation et Volontariat d'Eqla. D'autres ex-BlindCodeurs comme Sébastien (qui travaille chez Infrabel) et Sophie (qui travaille à l'Etnic) ont aussi témoigné dans le cadre de ces articles.

JOURNÉES PORTES OUVERTES : VENEZ DÉCOUVRIR NOS ÉQUIPES !

En 2024, Eqla vous convie à ses journées portes ouvertes. Dans nos bureaux de Bruxelles, Marloie et Gilly, ce sera l'occasion pour nos membres et nos partenaires de découvrir les services de l'association et de faire connaissance avec les équipes de nos différents pôles. Vous voulez en apprendre plus sur notre Centre de transcription et d'adaptation ? Découvrir nos équipes d'accompagnatrices jeunes ou adultes ? Bloquez déjà ces dates dans votre agenda ! Nous vous ouvrirons nos portes :

- le mardi 28/05/2024 à Gilly,
- le mardi 4/06/2024 à Bruxelles,
- le mardi 11/06/2024 à Marloie.

LES 3 PRIORITÉS DU CAWAB POUR LES PROCHAINES ÉLECTIONS



Depuis plusieurs années, Eqla est membre du CAWaB, le collectif accessibilité Wallonie-Bruxelles. Le CAWaB regroupe 21 associations et a pour but de défendre l'accessibilité pour toutes les Personnes à Mobilité Réduite (PMR), dont les non- et malvoyants.

À ce titre, nous avons participé à la rédaction de mémorandums, en prévision des élections du 9 juin 2024.

Le CAWaB a défini 3 priorités pour améliorer l'accessibilité en Belgique :

- Des bâtiments accessibles ;
- Des trottoirs et des transports en commun (STIB, SNCB, TEC) accessibles ;
- Une communication accessible.

Le CAWaB tentera de convaincre les prochains gouvernements de prendre en compte ces 3 priorités dans les accords politiques. Si vous souhaitez plus d'informations, une brochure est disponible sous ce lien : <http://tinyurl.com/CawabPriorites2024>

Au sein d'Eqla, un groupe de travail CAWaB est composé de 6 collègues de différents services ainsi que de plusieurs volontaires déficients visuels.

DE NOUVEAUX LIENS ENTRE EQLA ET L'UNADEV PERPIGNAN

Comment vivent les personnes déficientes visuelles en France ? Quelles sont les activités culturelles, sportives ou sociales auxquelles elles participent ? Dans le souci d'étendre les réseaux d'Eqla à l'international et de partager nos expériences, l'espace d'une matinée, nous avons rejoint l'UNADEV (Union Nationale des Aveugles et Déficients Visuels) de Perpignan. Il s'agissait d'une rencontre par visioconférence avec des personnes déficientes visuelles du sud de la France. Lors de cette rencontre, nous avons partagé des éléments de notre quotidien, des idées d'activités, des réalités parfois communes et parfois différentes dans nos deux régions. La rencontre était très intéressante, à tel point que nous songeons à en refaire d'autres ! Avis aux amateurs...

COMMENT PUIS-JE TRAVAILLER AVEC UNE DÉFICIENCE VISUELLE ?

En Belgique, 7 personnes déficientes visuelles sur 10 en âge de travailler sont sans emploi. Face à ce constat alarmant, Eqla se retrousse les manches et apporte plusieurs solutions. Comment rester ou devenir professionnellement actif quand on est en situation de handicap visuel ?

Les chiffres concernant le handicap sont rares, mais ne mentent pas. Entre un quart et un tiers de la population belge en situation de handicap est professionnellement active (35 % selon Diversicom et 23 % selon le bureau d'analyse statistique Statbel). C'est, quoi qu'il en soit, un taux d'emploi beaucoup plus faible que dans le reste de l'Europe.

Or, la Belgique a adhéré à la Convention des Nations Unies et plus spécifiquement à la Stratégie européenne en faveur des personnes handicapées. Ce cadre international ambitieux représente une belle avancée dans le domaine de l'inclusion. En Belgique, cela se traduit par la présence de quotas obligatoires d'engagement de personnes en situation de handicap au sein des entreprises publiques, et également par des incitants financiers aux employeurs qui franchissent le pas...

Malheureusement, ces quotas dans le secteur public ne sont pas remplis. « Les quotas ne fonctionnent pas et la raison est simple : il n'y a pas de sanctions si vous ne les respectez pas », déplore Michael Lans, chargé de relations auprès de la Fédération Bruxelloise des Entreprises de travail adapté. « Tant qu'il n'y aura pas d'amendes sévères à la clef, les choses ne changeront pas. »

Par ailleurs, les employeurs du secteur privé ne disposent pas d'une information complète et fiable concernant les avantages auxquels ils ont droit. Que ce soit dans l'expertise des aménagements matériels, dans la demande de primes à l'emploi, dans la prévention des risques, dans la sensibilisation du personnel... ces employeurs se sentent souvent perdus.

Quelques réalités sont également pointées du doigt : il reste de nombreux stéréotypes et discriminations à l'embauche, souvent par méconnaissance de l'employeur de ce qu'il peut espérer d'une personne en situation de handicap en termes de qualité de travail, de productivité, du taux d'absentéisme des travailleurs... Or, dans ces domaines, le constat est plutôt positif : le taux d'absentéisme est plus faible que parmi les travailleurs non-handicapés et même si certains privilégient un travail à temps partiel, la majorité peut tout à fait se plier aux horaires habituels de l'entreprise.

QU'EN EST-IL DANS LE DOMAINE DU HANDICAP VISUEL ?

Aujourd'hui, on constate qu'un nombre important d'emplois peut convenir à une personne déficiente visuelle. Les adaptations, le recours aux nouvelles technologies, la sensibilisation préalable des collègues et employeurs... sont des éléments-clés pour ouvrir les portes des entreprises à des personnes qualifiées, motivées, et efficaces dans leur emploi.

Emploi et handicap



Sébastien Baloge, spécialiste IT chez Infrabel:

Formé au développement web via la formation BlindCode, Sébastien a réalisé son stage chez Infrabel. Il a été embauché cet été sous CDI. « *Au départ, je manie plutôt bien mon ordinateur, mais je ne connais rien au langage informatique. Par contre, j'ai envie de travailler.* » Le constat a été rapide : le secteur IT est sans doute celui qui, à l'heure actuelle, représente le plus grand vivier d'emplois qualifiés. « *Je me suis donc lancé le défi d'apprendre à coder, malgré ma cécité...* ». Dès le premier cours, Sébastien a été happé par la matière. « *C'est de la logique pure. C'est presque un jeu. En 10 mois de formation, je suis passé du 'codage pour les nuls' à un vrai métier.* » Grâce au stage proposé par BlindCode, Sébastien fait ses armes chez Infrabel, une entreprise publique ouverte à la diversité qui a accepté de l'accueillir avec son chien guide. « *Aujourd'hui, je suis spécialiste IT. Mon job consiste, entre autres, à renforcer la qualité et la sécurité des applications du Traffic Management d'Infrabel. J'ai la chance d'être dans une équipe qui ne me juge pas par mon handicap mais pour mes compétences, ma détermination et ma motivation.* »

Mais la réalité du handicap visuel reste très spécifique. C'est une des raisons qui a poussé l'AViQ à lancer un appel à projets à la fin de l'année 2022 pour développer le job coaching vers l'emploi à destination des personnes en situation de handicap. Dans le cadre de ce projet, 4 job coachs ont été engagés spécifiquement pour répondre aux besoins des personnes en situation de handicap visuel – deux d'entre elles ont été affectées à notre association.

QU'EST-CE QU'UN JOB COACH ?

Il s'agit d'un professionnel qui connaît le secteur de l'emploi de A à Z. Il connaît les différents métiers, ainsi que les études qui s'y rattachent. Il développe un réseau d'entreprises partenaires. Il travaille en collaboration avec les instances officielles comme le Forem ou l'AViQ. Il « coache » le futur travailleur pour partir à la recherche de ce qu'il aime, de ses compétences, de ses ressources. Il s'attaque aux difficultés en recherchant des solutions. Il aide à la construction d'un CV ou d'une lettre de motivation...

Bref, il s'agit d'un allié de poids quand on a besoin de mieux définir son projet professionnel.

Chez Eqla, le job coach est avant tout un partenaire qui connaît la déficience visuelle, et qui peut donc adapter son soutien en tenant compte des besoins spécifiques de nos membres.

Nos job coachs vers l'emploi ont pour mission de débroussailler le projet professionnel d'une personne sur le marché de l'emploi et les possibilités d'accès pour des personnes déficientes visuelles.



Sophie De Backer, auditrice et support en accessibilité numérique à l'Etnic :

Suite à sa formation BlindCode, Sophie a décroché un CDI à l'Etnic, le partenaire informatique du progrès en Fédération Wallonie-Bruxelles. Elle a appris le codage en partant d'une feuille blanche. Et depuis 2 ans, elle est référente en accessibilité numérique auprès de cette institution IT publique. « *Au début, j'avais beaucoup d'appréhensions car les gens ne sont pas toujours très sensibles à la question du handicap* », confie-t-elle. Sandra et Samuel, ses collègues dans le département accessibilité numérique, se posaient également beaucoup de questions. Est-ce que nos bâtiments sont accessibles ? Est-ce que nos outils de communication interne le sont également ? Comment se comporte-t-on avec une personne déficiente visuelle ? Après avoir suivi la formation à la déficience visuelle dans les bureaux d'Eqla, beaucoup de ses doutes se sont envolés. « *Il ne faut pas attendre que tout soit accessible pour s'y mettre. Quand la personne est là, on se rend compte des problèmes et on les résout un à un* », explique Sandra Velarde Gonzalez, Responsable accessibilité numérique. C'est donc assez naturellement que Sophie a trouvé sa place dans cette équipe.

Compte tenu des desideratas, des compétences, des besoins de chacun, elles peuvent aider à définir avec plus de précisions vers quel domaine se diriger. À l'aide de tests de personnalités, de mises en situation, de stages en entreprise, d'entretiens de recrutement fictifs, elles orientent les personnes vers un secteur de l'emploi où elles ont toutes les chances de s'épanouir.

Lorsque c'est nécessaire, les job coachs font appel aux ergothérapeutes de l'association. Le rôle des ergothérapeutes est ici de réfléchir aux adaptations de poste à envisager dans le futur emploi, d'aider au repérage vers et dans l'entreprise. Si nécessaire, l'employeur et les collègues peuvent bénéficier d'une sensibilisation : il s'agit souvent d'ouvrir le dialogue et de briser les tabous liés au handicap visuel.

Lorsqu'une personne a décroché un emploi, le suivi se poursuit à travers des job coachs de l'AViQ, spécialisés dans l'accompagnement sur le lieu de travail. Mais Eqla n'est jamais loin, notamment parce que le handicap visuel reste très spécifique.

Emploi et handicap

UNE AIDE AUSSI POUR LES EMPLOYEURS :

Le job coach peut également donner des informations précises aux employeurs au sujet des aides financières.

Il existe 3 primes à l'emploi de l'AViQ qui peuvent éventuellement se cumuler.

- La prime d'intégration (PI) : en résumé, une intervention pour encourager l'embauche. Soit un forfait de 25 % sur la charge patronale totale du travailleur pendant 1 an.
- La prime au tutorat (Ptut) : une intervention qui encourage l'apprentissage avec un tuteur, qui accompagne et guide le travailleur nouvellement engagé. Une intervention de 1500 € sur 6 mois avec 3 rapports à réaliser pour le suivi de l'apprentissage.
- La prime de compensation (PC) : au-delà des aménagements matériels du poste de travail, l'employeur peut bénéficier d'une prime qui compense les aménagements horaires, une efficacité différée... tout en permettant au travailleur de garder sa rémunération totale. Cette intervention, d'une durée de 5 ans, est renouvelable et représente un pourcentage de la charge patronale totale (ce pourcentage varie en fonction de chaque situation).

CHEZ EQLA, QUELLES SONT LES AUTRES MISSIONS QUE LES JOB COACHS PEUVENT ASSURER ?

Au-delà d'un suivi habituel de job coaching, les job coaches d'Eqla proposent également de rencontrer des jeunes en fin de parcours scolaire secondaire. Il s'agit ici d'éclairer le choix d'orientation de ces futurs travailleurs et de lever toute fausse idée ou ambiguïté sur leur futur métier.

Nos job coaches peuvent également donner de petits coups de pouce à la recherche de job étudiant, ou de stages à réaliser dans le cadre d'un parcours scolaire.

EN CAS DE MISE À L'EMPLOI, QUELLES SONT LES ÉVENTUELLES PERTES ?

Lorsqu'une situation de handicap est reconnue pour une personne par le SPF Personnes Handicapées, le fait de travailler ne diminue en rien le pourcentage de limitation qui lui a été accordé. Elle reste donc dans les mêmes conditions « médicales » qu'auparavant tant que la situation médicale n'évolue pas. Cependant, les conditions financières vont être différentes. L'emploi génère une source de revenus qui sera comptabilisée et entraînera une diminution de ses allocations. Chaque situation étant particulière, le mieux est de faire une analyse au cas par cas avec votre accompagnatrice sociale ou avec un assistant social du SPF Personnes Handicapées.

Vous souhaitez en savoir plus, n'hésitez pas à contacter nos job coaches :

Pour le Brabant Wallon et le Hainaut :

Geneviève Lardinois - 0472 09 20 80 - genevieve.lardinois@eqla.be

Pour les provinces de Namur et du Luxembourg :

Justine Hannon - 0472 09 23 92 - justine.hannon@eqla.be

Et à Bruxelles ?

Le soutien vers l'emploi que propose Eqla ne concerne actuellement que la Wallonie, puisque nous bénéficions de subsides de l'AViQ. Néanmoins, des services de job coaching auprès de Phare, d'Actiris, de Diversicom... existent ! Contactez les accompagnatrices sociales de Bruxelles qui pourront vous en fournir les coordonnées.

Bon à savoir

CINQ ATELIERS RÉSERVÉS AUX FEMMES POUR AMÉLIORER SA CONFIANCE EN SOI



Laetitia Bogaert, animatrice chez Garance asbl.

En partenariat avec l'asbl Garance, Eqla propose un cycle de 5 ateliers pour permettre aux femmes (selon autodéfinition) en situation de handicap visuel d'améliorer leur confiance en elles et leur capacité d'agir face à des situations de violence.

Laetitia, animatrice malvoyante, guidera les participantes à travers des jeux, des discussions et des mises en situation adaptées,

pour développer ensemble des stratégies répondant à leurs besoins. Ces stratégies les aideront à renforcer leurs ressources, à mieux défendre leurs droits, à identifier et poser leurs limites personnelles et à se sentir plus confiantes à la maison, en rue ou au travail.

EN PRATIQUE

Les ateliers auront lieu, en matinée, aux dates suivantes :

- les vendredis 24/05/2024,
- 31/05/2024,
- 07/06/2024,
- 14/06/2024
- et 21/06/2024.

Le groupe sera composé de minimum 4 personnes et maximum 8 personnes. L'inscription est obligatoire pour l'ensemble des 5 ateliers.

Renseignements et inscriptions :

Pour en savoir plus, n'hésitez pas à prendre contact avec **Laetitia Bogaert** - volontaire-formatrice chez Eqla et animatrice chez Garance :

- par téléphone au 02/216 61 16
- par mail à laebgarance@gmail.com.

Nouvelles technologies

DÉCOUVRONS « SEEING AI », L'APPLI QUI DÉCRIT TOUT CE QU'ELLE VOIT



Une appli qui décrit ce qu'elle voit.

SEEING AI, une application révolutionnaire pour les personnes en situation de déficience visuelle ? Nous l'avons testée.

Comme un guide avisé dans votre poche, l'application « Seeing AI » vous ouvre l'accès à la lecture et au quotidien numérique. Seeing lit les menus comme un fidèle maître d'hôtel, identifie les objets comme un compagnon de confiance et décrit les détails du monde numérique avec la finesse d'un proche bien informé, rendant chaque jour plus accessible et plein de découvertes. Et ce, grâce à la caméra de votre smartphone et à l'intelligence artificielle (AI).

L'appli est facile à utiliser et fait en sorte que tout se fasse presque tout seul.

- Vous pointez la caméra de votre téléphone vers un objet, il le reconnaît tout de suite et vous informe des détails importants. C'est un peu comme si votre téléphone pouvait soudainement voir ce qui l'entoure.
- « Seeing AI » a aussi une fonction spéciale offrant la possibilité de lire les informations imprimées. Il sera, pour autant que votre smartphone soit chargé et opérationnel, un fidèle lecteur, ayant recours à une synthèse vocale claire. (NDLR : malheureusement, nous n'avons pas encore trouvé le smartphone qui fonctionne, se branche et se recharge tout seul hihihi !)

L'application « Seeing AI » est gratuite. Pour la découvrir, rejoignez-nous au cours du 1^{er} trimestre 2024, lors de nos clubs nouvelles technologies.

Qui sommes-nous ?

➤ Les clubs nouvelles technologies sont animés par nos super volontaires formateurs Chris, Marie, Véronique et par Laetitia, notre collaboratrice, conseillère et formatrice en nouvelles technologies.

Ludothèque

SYMBIOS : UN JEU VIDÉO ACCESSIBLE IMAGINÉ ET RÉALISÉ PAR EQLA



Sophie, ludothécaire chez Eqla, présente Symbios aux Pays-Bas.

Début novembre, notre groupe de travail nommé « Icy Sneakers » sort de l'ombre. Sur les réseaux sociaux : la toute première publication présentant notre jeu vidéo accessible Symbios. Un personnage de ce jeu, Globulo, y a fait son apparition originelle pour te glisser à l'oreille les toutes premières révélations.

Il était une fois la vie... L'envie d'un collègue Soufyan, informaticien de la bibliothèque d'Eqla, de créer un jeu vidéo qui serait accessible dès son origine, en faisant ainsi une denrée rare de nos jours. Il était une fois un groupe qui s'est constitué autour de cette idée ludique, novatrice et enthousiasmante.

Soufyan a frappé à la porte de la ludothèque. Sophie lui a ouvert. A alors débuté la quête des compétences nécessaires pour la suite de l'aventure aux quatre coins d'Eqla : à la communication pour la création sonore, chez Accessia pour la musique et la création visuelle, à la formation pour le code et développement du jeu. Cette équipe inter-talentueuse est composée de Philip, Nicolas, Sandrine, Sophie, Soufyan, Walid et Jeremy.

Le joueur sera plongé dans un univers microscopique : celui d'un organisme vivant. Aux commandes de celui-ci, il devra relever le défi de faire des choix raisonnés et



Walid, qui travaille chez Accessia, a composé la bande-son du jeu vidéo.

raisonnables pour atteindre son objectif ultime : la symbiose, la survie de l'ensemble des êtres qui le compose, le nourrit ou parfois lui nuit.

Notre projet se fonde sur l'envie de proposer un jeu commun à des personnes à besoins spécifiques variés, de créer pour et avec le public concerné et de penser l'accessibilité dès le départ du jeu.

Il y a quelques mois, nous avons soumis la version papier à quelques collègues. Il y a quelques semaines nous avons présenté notre projet à l'Overkill festival, festival d'art numérique aux Pays-Bas.

Aujourd'hui nous souhaitons soumettre le prototype numérique à des testeurs de différents horizons : c'est là que tu entres en jeu, si cela t'intéresse.

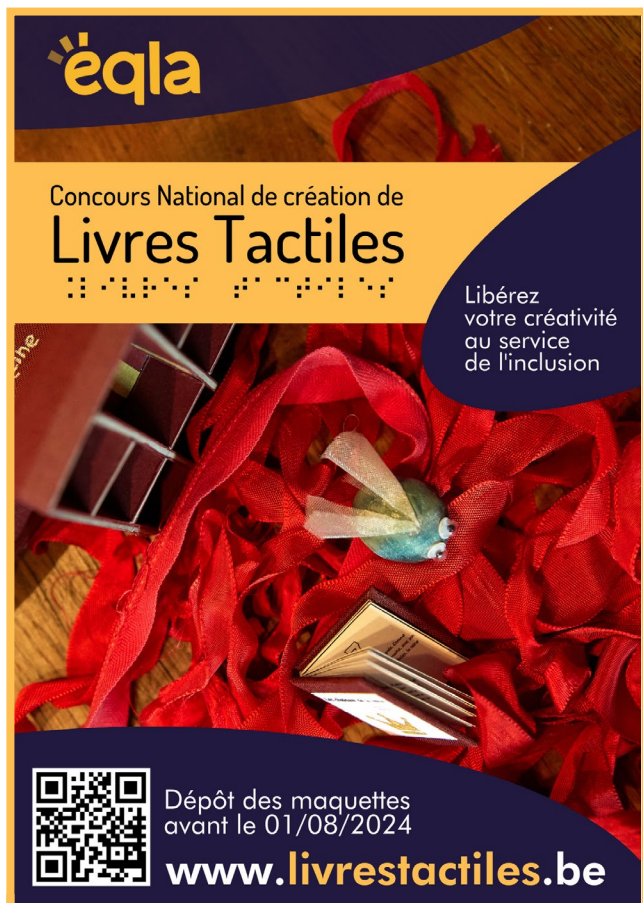
Tu veux tester notre jeu vidéo accessible ?

Pour en savoir plus, n'hésite pas à prendre contact avec **Sophie Janin**, ludothécaire et animatrice :

- ▶ par téléphone au 02/241 65 68
- ▶ par mail à icysneakers@eqla.be.

Bibliothèque

APPEL À CANDIDATURES : CONCOURS CHERCHE JURÉS



Les livres tactiles, une spécialité d'Eqla.

On ne vous présente plus Typhlo & Tactus, le concours international de livres tactiles qui a lieu tous les deux ans, mais on doit vous parler de Tactus Belgique, le nouveau concours national de livres tactiles qui aura lieu lui aussi tous les deux ans. Comme son confrère international, notre concours a pour objectif de susciter en Belgique la création de livres tactiles pour les enfants déficients visuels et de sensibiliser le grand public à l'importance de l'accessibilité de la lecture dès le plus jeune âge.

Le jury se réunira dans nos locaux bruxellois le samedi 24 août 2024 dès 10h pour étudier les livres reçus et pour décerner les 5 premiers prix lors d'une réception le soir-même à 18h. C'est une responsabilité importante puisque les 5 livres lauréats recevront en plus de leur

prix, leur ticket de participation au concours international qui aura lieu en Pologne en octobre 2024.

Pour mener à bien cette mission, nous sommes à la recherche de lecteurs de livres tactiles : enfants, parents, grands-parents, soignants, enseignants, accompagnateurs scolaires... qui, sous les conseils bienveillants de la présidente du jury, feront débat autour des livres candidats pour pouvoir désigner les lauréats.

VOUS ÊTES LIBRE LE SAMEDI 24 AOÛT 2024 ?

Vous aimez lire des livres tactiles ? Vous aimez partager et débattre ? Vous avez envie que votre avis compte ?

Faites-nous part de votre intérêt :

- via bibliotheque@eqla.be
- par téléphone au 02 240 79 96

DES ÉLÈVES DE PRIMAIRE DONNENT LEUR VOIX

Le 17 novembre, Eqla a accueilli de tout jeunes donneurs de voix dans ses studios ! Dans le cadre du projet « Jeunes voix, jeunes oreilles », les vingt-cinq élèves de la classe de Madame Sophie, de l'école Saint-Remacle (Aye, Marche-en-Famenne), ont pris le train, le métro puis le tram pour venir enregistrer le fruit de leur travail. Un long trajet pour ces petits campagnards qui n'ont pas froid aux yeux !

Avant cela, chacun d'entre eux a dû choisir un album, en adapter le texte pour le rendre accessible à des enfants déficients visuels, en travailler la fluidité et l'intonation... Certains se sont montrés d'emblée très à l'aise devant les micros, d'autres sont arrivés un peu inquiets et ont vite été mis en confiance par Laetitia, bibliothécaire en charge des enregistrements. Mais chez tous, l'envie de bien faire était flagrante et le résultat en témoigne : bientôt, 25 albums pour tout-petits pourront être présentés à une classe maternelle d'enfants déficients visuels pour la suite du projet !



LES NOMINÉS DU PRIX HORIZON SONT CONNUS

Dans notre dernier trimestriel, nous vous présentions le prix Horizon, prix du second roman francophone organisé par la Ville de Marche-en-Famenne et présidé par Armel Job.

Aujourd'hui, nous vous en dévoilons la sélection :

- Qui sait, de Pauline Delabroy-Allard (édition Gallimard)
- Ada et Graff, de Dany Héricourt (édition Liana Levi)
- L'inaccompli, de Christophe Jamin (édition Grasset)
- Vivance, de David Lopez (édition Seuil)
- Appelez-moi César, de Boris Marme (édition Plon)

Le comité pour la prochaine édition est à présent constitué, mais si vous souhaitez suivre le prix par simple curiosité, il vous est tout à fait possible de demander l'envoi de ces titres à votre domicile dans leur version provisoire. Les sélections des précédentes éditions sont également disponibles à la bibliothèque. Qui sait, cela vous donnera peut-être envie de rejoindre le comité pour l'édition 2026 ?

Bibliothèque

DES MANGAS ACCESSIBLES AUX DÉFICIENTS VISUELS



Des mangas accessibles à tous, y compris aux personnes avec un handicap visuel. C'est la mission de l'association Mangomics Access.

Des mangas et des bandes dessinées accessibles aux personnes déficientes visuelles ? Un rêve devenu réalité grâce à une plateforme française testée par un volontaire d'Eqla.

Le site mangomics-access.fr, vous connaissez ? Il s'agit d'une plateforme gérée par l'association Mangomics (anciennement Amis des Mangas). Celle-ci a pour objectif la transcription et l'adaptation des mangas et des comics au format texte et audio et leur mise en ligne pour qu'ils soient accessibles à tous.

Grâce à l'aide de l'un de nos lecteurs volontaires, on a testé pour vous l'utilisation de leur site : l'inscription se fait sur simple envoi d'une attestation et le téléchargement des œuvres est entièrement gratuit. La navigation sur leur site respecte bien sûr les recommandations d'usage de l'accessibilité numérique !

Hop, une fois votre manga ou comics téléchargé, installez-vous confortablement et profitez simplement de votre lecture !

Alors, convaincus ?

Et si vous ne connaissez pas encore ce genre particulier de littérature, c'est l'occasion de vous laisser surprendre ! Attention : les tomes de mangas doivent être téléchargés et lus dans l'ordre pour la bonne compréhension de l'histoire.

COMME UN COUP DANS LE CŒUR...

Pour vous sortir de la grisaille hivernale, un peu de couleurs.

➤ « **Va-t'en grand monstre vert** » d'Ed Emberley (1996 – braille double interligne et grands caractères). À partir de 3 ans.

Une histoire pour ne plus avoir peur des monstres, même s'ils sont verts, qui inaugure une des nouvelles collections jeunesse de la bibliothèque.

➤ « **La fourmi rouge** » d'Emilie Chazerand (2017- braille, audio et grands caractères). À partir de 15 ans.

Pour découvrir, comme l'héroïne, qu'on peut se croire insignifiant comme une fourmi rouge et qu'on peut bien se tromper.

➤ « **Tout le bleu du ciel** » de Mélissa Da Costa (2020 – braille et audio).

Quand nos lecteurs nous disent à la lecture d'un livre qu'ils sont passés par autant d'émotions que les couleurs de l'arc-en-ciel. Un road-trip pour garder le ciel bleu au-dessus de soi et ne pas être enfermé par la maladie.

➤ « **Un jour viendra couleur orange** » de Grégoire Delacourt (2020 – grands caractères). Et si vous ressentiez toute votre vie à travers des chiffres et des couleurs ? Le monde serait bien différent mais ça n'empêcherait pas les rencontres.

➤ « **Le mystère de la chambre jaune** » de Gaston Leroux (1907 – braille, audio et grands caractères)

Un classique parmi les romans policiers français, une des premières énigmes de chambre close où tout ne se passe pas bien malgré sa jolie couleur.

➤ « **L'étrange histoire de l'ours brun abattu dans les quartiers espagnols de Naples** » d'Antonio Menna (2015 – audio et grands caractères). Un ours brun, abattu comme un mafieux en plein cœur des quartiers populaires de Naples, c'est peut-être l'occasion de devenir un journaliste connu. C'est en tout cas le début d'une histoire pleine d'humour.

RECENSION

Dans cette nouvelle recension, et pour rester dans le thème général de ce numéro du Vers la Lumière, nous avons eu le souhait de mettre en avant la vaste thématique du monde du travail. Nous vous proposons donc des ouvrages présentant des métiers classiques, d'autres plus insolites, en passant par quelques jobs vraiment loufoques ! Vous découvrirez également les affres de la vie en entreprise et les joies de l'entrepreneuriat... à moins que ce ne soit le contraire ?

N'oubliez pas de nous faire parvenir votre sélection par mail, par téléphone ou par courrier !

BRAILLE

L'impossible est un bon début, de Salim Ejnaïni (2019)

En devenant aveugle, je suis devenu un vrai cavalier. Ma passion m'a appris que prendre le risque d'échouer, c'est se donner une chance de réussir.

Réf. 6437-3

Récits d'un jeune médecin, de Mikhaïl Boulgakov (1977)

Le jeune médecin, c'est l'auteur lui-même ; envoyé après ses études dans un village retiré de Russie afin d'y diriger un hôpital de campagne.

Réf. 4734-2

Stupeur et tremblements, de Amélie Nothomb (1999)

L'autrice dépeint, avec humour, les absurdités du système nippon, qu'elle constata durant une année de travail au sein d'une grande société.

Réf. 5151-2

Sonietchka, de Ludmila Oulitskaïa (1996)

Le destin d'une bibliothécaire qui puise son bonheur dans les livres, qu'un client demande en mariage et épouse.

Réf. 4812-2

Journal d'un tueur sentimental, de Luis Sepulveda (1998)

Un professionnel ne mélange jamais travail et sentiments. Mais comment peut réagir un tueur qu'une belle française laisse tomber ?

Réf. 4759-1

L'infini espoir : autobiographie d'une médium, de Anne-Hélène Gramignano (2019)

L'autrice a repris le flambeau de sa grand-mère qui, comme elle, avait la capacité de communiquer avec l'invisible.

Réf. 6454-4

Mes sincères condoléances, de Othilie Bailly (2014)

L'autrice, « croque-mort », nous confie les petits dérapages, les bourdes familiales, les lapsus macabres qui arrivent lors d'enterrements.

Réf. 6439-5

Toutes les créatures du bon Dieu : souvenirs allègres et chaleureux d'un vétérinaire, de James Herriot (1985)

Dans la campagne anglaise, un vétérinaire sortant de l'école apprend son métier sous l'aile d'un patron encore jeune, qui deviendra un ami.

Réf. 4522-8

NOM, PRENOM :

GRANDS CARACTÈRES

Le parfum des cendres, de Marie Mangez (2021)

Sylvain Bragonard a le don de cerner n'importe quelle personnalité grâce à de simples senteurs. Tout le monde y passe, même les morts dont il s'occupe tous les jours dans son métier d'embaumeur. Réf. 4698

Un horizon à part, de Michelle Briec (2018)

Elie est goémonier, métier dangereux qui lui a pris ses parents. Il devrait trouver un travail moins harassant mais il a la mer et les algues dans le sang. Réf. 4449

Les tribulations d'une caissière, de Anna Sam (2008)

Que voit-on du monde et des gens quand on a les points de vue d'une caissière de grande surface ? Réf. 1868

Le Dynamiteur, de Henning Mankell (2018)

Oskar est dynamiteur. Mutilé à la suite d'une explosion, il retournera dans la mine, fondera une famille et militera pour une société plus juste. Réf. 4215

Un jeune homme est passé, de Alain Rémond (2002)

L'auteur raconte ses jeunes années de formation à Rome pour devenir prêtre. Et son travail d'enseignant, en Algérie puis à Paris, durant mai 68. Réf. 1231

Apaise le temps, de Michel Quint (2016)

Yvonne vient de décéder, cédant sa librairie à Abdel. Il va se heurter aux soucis économiques du métier, mais aussi à de dangereuses archives photographiques sur la guerre d'Algérie. Réf. 4503

Conduite à gauche : mémoire du chauffeur de François Mitterrand, de Pierre Tourlier (2000)

Après vingt ans passés à ses côtés, l'auteur nous livre un Mitterrand inconnu. Réf. 987

Jolie libraire dans la lumière, de Frank Andriat (2012)

Dans le cocon de sa librairie, une jeune femme tombe sur un récit dans lequel elle reconnaitra un drame enfoui dans son passé. Réf. 2623

NOM, PRENOM :

AUDIO

L'art et la manière d'aborder son chef de service pour lui demander une augmentation, de Georges Perec (2011)

Guide pratique hilarant permettant au petit employé de sortir du labyrinthe inextricable des bureaux et des bonnes manières. 1h20 min. MP3 Réf. 4366

Teacher Man : un jeune prof à New York, de Frank McCourt (2006)

Portrait de l'auteur en jeune prof dans le New York des sixties, plein de verve, de passion et d'émotion. 12h12 min Réf. 3341

Itinéraire d'un policier intrépide, de Denis Côté (2021)

Ex-policier à Montréal, l'auteur a été au cœur de l'action durant plus de 30 ans, frôlant les limites de la légalité au nom de la justice. 4h59min MP3

Réf. 5922

L'homme qui répare les femmes, de Colette Braeckman (2014)

Depuis 1999, Denis Mukwege, médecin-chef à l'hôpital de Panzi soigne gratuitement les femmes victimes de violences sexuelles. 5h53min

Réf. 4723

Je n'ai pas dansé depuis longtemps, de Hugo Boris (2020)

Les 400 jours d'un cosmonaute en orbite autour de la terre. 11h59min

Réf. 3644

Une rose et un balai, de Michel Simonet (2017)

Un balayeur de Fribourg nous décrit son métier, sa vocation en de courts chapitres tendres et humoristiques. 2h33min

Réf. 4819

Chagrin d'école, de Daniel Pennac (2007)

L'auteur mêle souvenirs autobiographiques du mauvais élève qu'il était et réflexions sur la pédagogie et les dysfonctionnements de l'institution scolaire.

6h49min

Réf. 6211

Survivre, s'adapter, réussir dans l'entreprise d'aujourd'hui, de William Alexandre (2021)

Comment garder son emploi, faire progresser sa carrière, se défaire de la peur du chômage et gagner en sérénité ? 7h32min. MP3

Réf. 5930

NOM, PRENOM :

LIVRES TACTILES

Le secret de la maîtresse, de Sylvie de Mathuisieulx (2005)

Les élèves en sont sûrs, la maîtresse leur cache quelque chose... Il faut enquêter ! À partir de 6 ans. Réf. 6395

Tailleur pour chats, de Aune Rintala (2006)

Vous saurez enfin pourquoi les chats mangent les souris ! Conte traditionnel finlandais. À partir de 5 ans. Réf. 5577

BRAILLE

Les bulles de l'espoir: une aventure de Félicien, le lutin magicien, de Claude Lelièvre (2001)

Félicien est guérisseur de chagrin. Dans cette aventure, il entraîne les enfants à découvrir les droits des enfants du monde entier. À partir de 8 ans. Réf. 5047-1

Quand papa était femme de ménage, de Anne Fine (1990)

Miranda a besoin de quelqu'un pour s'occuper de ses enfants et de sa maison. Pourquoi pas moi ? propose Daniel, son ex-mari ! À partir de 12 ans. Réf. 4412-4

GRANDS CARACTÈRES

Le complot des tableaux, de Patricia Berreby (2015)

Elisabeth de Chantepie veut devenir peintre. Pas facile car, en ce 17e siècle, ce métier est interdit aux filles ! À partir de 7 ans. Réf. 2625

Le fils de l'Ursari, de Xavier-Laurent Petit (2017)

Harcelés de toutes parts, Ciprian et sa famille de montreurs d'ours sont partis se réfugier à Paris où chacun se découvrira un nouveau métier. À partir de 12 ans. Réf. 2877

AUDIO

Made in Vietnam, de Carolin Philipps (2012)

Lan, 14 ans, est ouvrière dans une usine. Elle travaille pour survivre mais au fond d'elle couve le feu de la révolte. À partir de 12 ans. 3h16min Réf. 5581

Sauveur & fils, de Marie-Aude Murail (2016)

Sauveur Saint-Yves, psychologue clinicien, écoute et soigne des enfants. Mais il a oublié de s'occuper du sien... À partir de 12 ans. 7h10min Réf. 5043

NOM, PRENOM :

UN VENT NOUVEAU DANS L'ÉQUIPE



Adrien Dewitt, nouvel animateur loisirs chez Eqla.

Si vous lisez ces lignes, c'est que Colette profite déjà depuis six semaines d'une pension bien méritée, et fêtée dans les environs de Marloie, le 30 novembre dernier, en présence de bons nombres d'entre vous.

Et depuis, il y a eu quelques changements au sein de l'équipe. En effet, Marie-Anne a repris la responsabilité des activités et des groupes d'animation du Luxembourg et de Namur.

Nous avons également le plaisir d'intégrer Adrien à l'équipe, en charge désormais des antennes du Brabant-wallon et du Hainaut. Vous avez probablement déjà eu l'occasion de le rencontrer, mais quoi de mieux que de le laisser se présenter lui-même :

« Bonjour à toutes et à tous !

Après dix années à collaborer avec le Père Noël pour illuminer villes et centres commerciaux, et presque autant de temps dans la logistique événementielle, j'ai le plaisir de rejoindre l'équipe loisirs chez Eqla. J'encadrerai les volontaires des groupes d'animations du Brabant-wallon et du Hainaut dans l'organisation et la réalisation des activités. C'est avec enthousiasme que je vous rencontrerai très prochainement !

Au plaisir de partager de bons moments ! »

Mais ce n'est pas tout ! Pour terminer l'année en beauté, vous n'êtes pas sans savoir que Sarah, notre bibliothécaire animatrice à Bruxelles est devenue maman... mais impossible de vous en dire plus, le bébé n'étant pas encore là à l'heure où ces lignes sont rédigées. Cependant, nous vous confirmons que Barbara la remplace pendant son absence.

MERCI À TOUS LES VOLONTAIRES !



Encore merci aux volontaires, et une bonne année à vous tous !

Au nom de toute l'équipe du service loisirs, nous tenions à remercier tous les volontaires qui nous aident à réaliser nos missions au sein d'Eqla ! Le service loisirs reçoit de l'aide tant de personnes déficientes visuelles que de personnes voyantes, sans qui nous ne pourrions assurer les repérages nécessaires avant de vous proposer des activités, ou d'organiser des covoiturages et des accompagnements durant ces journées. Mais le pôle Culture s'appuie également sur des volontaires pour le travail au studio, en bibliothèque, en ludothèque ou en soutien lors d'événements.

En outre, Eqla dispose d'autres possibilités de volontariat très diversifiées ! Le pôle Formation et Volontariat fait régulièrement appel à des volontaires pour son service nouvelles technologies, mais également pour aider nos formateurs lors des sensibilisations. D'autres encore sont également mandatés pour représenter Eqla auprès du Collectif Accessibilité Wallonie-Bruxelles (CAWaB) ou aux différents Conseils consultatifs de la personne handicapée (CCPH ou CCPSH). Et bien sûr, nos volontaires sont d'une aide précieuse pour des projets tels que les repas dans le noir.

VOUS VOULEZ PLUS D'INFORMATIONS SUR LE VOLONTARIAT CHEZ EQLA ?

Alors, n'hésitez pas à prendre contact avec **Catherine Borgers**,
directrice du pôle Formation et Volontariat :

- via catherine.borgers@eqla.be
- ou par téléphone au **02 241 65 68**.

Agenda

ACTIVITÉS DE FÉVRIER À MAI 2024

ATTENTION

Les inscriptions aux activités commenceront le 1^{er} février à partir de 9h, par mail ou par téléphone.

Comme vous avez pu le lire dans les précédents VLL, nous avons décidé de changer la procédure d'inscription pour nos activités, afin de mettre tout le monde sur **un même pied d'égalité**.

Toute inscription reçue avant cette date ne sera donc pas prise en compte.

Pour vous inscrire aux activités :

- Par téléphone au **02/241 65 68**
- Par mail via **inscriptions@eqla.be**

Il est obligatoire de s'inscrire aux activités. Votre place sera réservée définitivement **UNIQUEMENT** après réception du paiement sur le compte bancaire d'Eqla BE72 2100 3216 1616 dans les délais impartis.

Pour nous permettre de nous organiser au mieux, nous avons décidé que seules les activités annulées au plus tard 10 jours avant l'activité ou pour raisons médicales, certificat à l'appui, seront remboursées.

Si le paiement n'est pas réceptionné 5 jours avant l'activité, Eqla se réserve le droit d'annuler votre inscription.

VOUS SOUHAITEZ ÊTRE TENU AU COURANT DE NOTRE ACTUALITÉ CULTURELLE ?

Alors, n'hésitez pas à vous inscrire à la **newsletter du pôle Culture** en envoyant un mail à jeremy.debacker@eqla.be, ou par téléphone au **02 241 65 68**, en mentionnant votre adresse mail.

LES ACTIVITÉS RÉCURRENTES

Chaque premier jeudi du mois – Ciné et goûter papote à Bruxelles

Ciné papote le 1^e février et le 2^e mai de 13h à 16h et goûter papote les jeudis 7 mars et 4 avril de 14h à 16h.

Où ? Eqla Bruxelles, boulevard de la Woluwe 34 à 1200 Woluwe-Saint-Lambert (précisez rue Vandenhoven 101 en TaxiBus, accès par l'arrière du bâtiment Eqla). Prise en charge sur demande à la gare de Bruxelles-Central (devant les guichets) à 12h (ciné papote) ou 13h (goûter papote) précises. Trajet d'environ 1h pour le retour à la gare.

Tarif : 3 € (possibilité de payer sur place).

Chaque deuxième jeudi du mois – Goûter papote à Namur

Récréations les jeudis 8 février, 14 mars et 11 avril, de 13h30 à 15h30.

Où ? Salle « Rez du 16 », rue Rupplémont 16 à 5000 Namur. Prise en charge sur demande à l'avant de la gare de Namur à 13h précises. Retour prévu à la gare à 16h.

Tarif 3 € (possibilité de payer sur place).

LES ACTIVITÉS PONCTUELLES

FÉVRIER

Jeudi 8 février : de 13h30 à 15h30 - Goûter papote à Namur

Retrouvons-nous autour d'une table pour y passer un moment convivial à refaire le monde ou à jouer. Où ? Salle « Rez du 16 », rue Rupplémont 16 à 5000 Namur. Prise en charge sur demande à l'avant de la gare de Namur à 13h précises. Retour prévu à la gare à 16h15.

Tarif 3 € (possibilité de payer sur place).

Jeudi 8 février : de 14h à 16h – Cinéma en audiodescription à Marche-en-Famenne.

« Une belle course » est un film de Christian Carion avec Line Renaud et Dany Boon.

Madeleine, 92 ans, appelle un taxi pour rejoindre la maison de retraite où elle doit vivre désormais. Elle demande à Charles, un chauffeur un peu désabusé, de passer par les lieux qui ont compté dans sa vie, pour les revoir une dernière fois. Peu à peu, au détour des rues de Paris, surgit un passé hors du commun qui bouleverse Charles. Il y a des voyages en taxi qui peuvent changer une vie.

Où ? Maison de la Culture, chaussée de l'Ourthe, 74 à 6900 Marche-en-Famenne.

Exceptionnellement, pas de prise en charge pour cette activité.

Tarif : 2 € à payer sur place (hors consommation).

Lundi 12 février : de 10h à 12h - Atelier découverte des oiseaux et de leur chant

Les oiseaux reviennent avec l'annonce du printemps. Préparons-nous à les reconnaître grâce à cet atelier organisé par Natagora. Vous aurez l'occasion d'écouter leur chant tout en découvrant leur taille et leurs caractéristiques. Une mise en situation se fera au mois d'avril, dans la balade proposée plus loin dans cet agenda. Après le pique-nique que vous aurez

Agenda

apporté, restons dans le thème et jouons.

Où ? Salle Hepsilone, rue des Poètes 5 à 1348 Louvain-la-Neuve. Pour les transports adaptés, veuillez indiquer la rue des Arts 19. Rendez-vous à la gare d'Ottignies à 9h15 précises pour le covoiturage. Retour prévu à la gare d'Ottignies à 16h.

Tarif adhérent : 12 €, tarif plein : 17 €.

Jeudi 15 février : de 10h à 12h - Visite de l'exposition Animalia

L'expo « Animalia » est consacrée à la biodiversité, aux enjeux qui y sont liés et au rôle de premier plan du train dans cette thématique forte. Suite à un partenariat avec le pôle formation d'Eqla, le musée Train World offre gracieusement cette visite à l'un de nos groupes. Pour ceux qui le souhaitent, possibilité de se restaurer sur place à la brasserie du musée après la visite (le préciser à l'inscription). Les tarifs pour un plat varient de 15 € à 20 €.

Où ? Train world - gare de Schaerbeek, place Princesse Elisabeth 5 à 1030 Schaerbeek. Prise en charge sur demande à la gare de Schaerbeek (devant les guichets) à 9h45 précises. Retour prévu à la gare à 12h15.

Tarif : gratuit. Inscription obligatoire.

Mardi 20 février : de 12h à 15h30 – Repas d'antenne du Luxembourg

Nous vous proposons d'apprécier le premier repas d'antenne de l'année à Libramont. Pour notre grand plaisir, nous nous retrouverons pour déguster le menu 3 services proposé par l'Ecole Hôtelière de l'ICA.

Le forfait boissons est compris dans le prix : 1 apéritif, 1 verre de vin blanc, 1 verre de vin rouge, 1 café ou 1 thé. Vous pouvez choisir sa version sans alcool : 1 apéritif sans alcool, 2 boissons softs, 1 café ou 1 thé, à préciser lors de votre inscription.

Où ? Ecole Hôtelière de l'ICA, avenue Herbofin, 39 à 6800 Libramont.

Prise en charge sur demande à la gare de Libramont à 11h30. Retour prévu à la gare à 16h.

Tarif adhérent : 30 €, tarif plein : 35 €.

Vendredi 23 février : de 14h à 15h30 – Youpla Zoom Loisirs

Prêt pour un moment de détente, de jeux ? Alors n'attendez pas pour vous inscrire.

Où ? chez vous, grâce à l'application zoom. Vous recevrez le lien un quart d'heure avant le début de l'animation.

Tarif : gratuit.

MARS

Mardi 5 mars : de 14h à 15h30 – Youpla Zoom Biblio

Connectez-vous à distance pour une bulle d'air littéraire lors de laquelle des textes légers et savoureux vous seront présentés.

Où ? Chez vous, grâce à l'application Zoom. Vous recevrez le lien un quart d'heure avant le début de l'animation.

Tarif : gratuit. Inscription obligatoire.

Jeudi 7 mars : de 14h à 16h - Goûter papote à Bruxelles

Où ? Eqla Bruxelles, boulevard de la Woluwe 34 à 1200 Woluwe-Saint-Lambert (précisez rue Vandenhoven 101 en TaxiBus, accès par l'arrière du bâtiment Eqla). Prise en charge sur demande à la gare de Bruxelles-Central (devant les guichets) à 13h précises. Retour prévu à la gare à 17h.
Tarif : 3 € (possibilité de payer sur place).

Lundi 11 mars : de 12h30 à 16h - Repas d'antenne de Bruxelles

Les élèves de la section hôtellerie du Collège Roi Baudouin nous accueillent une fois encore dans leur restaurant pédagogique « Le Marillac », qui ne nous a jamais déçus grâce à la qualité de sa cuisine et de son accueil. Le menu se compose de 3 services, boissons comprises (apéro, 2 verres de vin, eau et café). En cas d'allergie, d'intolérance ou de régime alimentaire particulier, merci de le préciser à l'inscription.

Où ? Le Marillac, rue du Saphir 15 à 1030 Bruxelles. Prise en charge à la gare de Bruxelles-Central devant les guichets à 11h45 précises. Retour prévu à la gare à 16h30.

Tarif adhérent : 25 €, tarif plein : 30 €.

Jeudi 14 mars : de 13h30 à 15h30 – Goûter papote à Namur

Retrouvons-nous autour d'une table pour y passer un moment convivial à refaire le monde ou à jouer.

Où ? Salle « Rez du 16 », rue Rupplémont 16 à 5000 Namur. Prise en charge sur demande à l'avant de la gare de Namur à 13h précises. Retour prévu à la gare à 16h15.

Tarif : 3 € (possibilité de payer sur place).

Mercredi 20 mars : de 10 h à 15 h – Visite adaptée du musée du Coticule et du Pays de Salm

Mais qu'est-ce donc le Coticule ? Il s'agit de la pierre à rasoir. La visite guidée vous fera découvrir toute l'histoire de cette pierre sur le plan géologique, commercial et humain. Les machines sont d'origines et toutes opérationnelles. Le midi, nous irons manger dans un restaurant social. L'après-midi, c'est la Maison du Pays de Salm qui vous accueillera pour découvrir la géologie des environs, l'histoire de l'extraction du schiste après avoir écouté un film sur l'histoire de Vielsam. Pour terminer, vous écouterez les légendes du coin. Pour le confort de tous et vu la configuration des deux musées, le groupe sera divisé en deux, les visites seront inversées l'après-midi. Rendez-vous gare de Marloie à 9h précises pour le covoiturage. Retour prévu à la gare à 16h30.

Tarif adhérent : 10 € (hors consommation), tarif plein : 15 € (hors consommation).

Jeudi 21 mars : de 11h45 à 16h30 – Blégny-Mine

En Wallonie, il y a quatre sites miniers majeurs, faisant tous partie du patrimoine mondial de l'Unesco. Après le Bois du Cazier, le Bois-du-Luc et le Grand-Hornu, c'est enfin au tour de Blégny-Mine de nous recevoir. Après nous être restaurés sur place, enfilons notre veste, ajustons notre casque et descendons par la cage de mine, dans les galeries souterraines à – 30 et à – 60 mètres. Nous y découvrirons les bouveaux, les chassages, la taille, le charbon, le bruit des machines, le travail des hommes. Bref, nous vivrons le temps d'une visite, l'univers à la fois dur et passionnant des « Houyeûs », en compagnie de Miche, ancien mineur à Blégny. Expérience unique en Belgique, à vivre absolument ! Accessible en chaise roulante avec votre propre accompagnateur.

Où ? Blégny-Mine, rue Lambert Marlet 23 à 4670 Blégny.

Agenda

Prise en charge à la gare de Liège-Guillemins à 11h précises. Retour prévu à la gare à 17h45.
Tarif adhérent : 15 € (hors consommation) ; tarif plein : 20 € (hors consommation).

Vendredi 22 mars : de 14h à 17h : Cinéma à Charleroi « Un triomphe » suivi d'un drink

Film en audiodescription, d'Emmanuel Courcol avec Kad Merad, David Ayala et Lamine Cissokho. Un acteur en galère accepte, pour boucler ses fins de mois, d'animer un atelier théâtre en prison. Surpris par le talent de comédien des détenus, il se met en tête de monter avec eux une pièce sur la scène d'un vrai théâtre. Commence alors une formidable aventure humaine. Inspiré d'une histoire vraie.

En partenariat avec le cinéma Quai 10 et l'Œuvre Fédérale des Amis des aveugles et malvoyants. Où ? Cinéma Le Parc, rue de Montigny 56 à 6000 Charleroi. Rendez-vous devant les guichets de la gare Charleroi-Central à 13h30 précises pour un accompagnement uniquement sur demande à l'inscription. Retour prévu à la gare à 17h30.

Tarif : gratuit, inscription obligatoire.

Samedi 23 mars : de 10h30 à 12h - Apéro littéraire à Nassogne

Rendez-vous pour ce premier apéro littéraire en partenariat avec la bibliothèque de Nassogne ! Lors de cette rencontre conviviale à destination d'un public adulte, une animatrice passionnée de littérature vous présentera sa sélection de textes, laissant une belle place à la discussion et au rire et ponctuant le tout de musique et de jeux. L'animation se clôturera par un verre d'apéritif (alcool ou soft au choix) dans une ambiance décontractée.

Où ? Grande salle communale, rue de Lahaut 3 à 6950 Nassogne.

Prise en charge sur demande à la gare de Marloie à 10h (devant les guichets). Retour prévu à la gare à 12h45.

Tarif : gratuit. Inscription obligatoire.

Mercredi 27 mars : de 11h à 16h – Journée « Sur les traces de Jacques Brel » à Bruxelles

Plongeons quelques années en arrière, au temps où Bruxelles bruxellait ! Nous commencerons par une visite de la fondation Jacques Brel en matinée. Après le dîner, nous partirons pour un circuit guidé en ville en compagnie de Bernard Slachmuylder. Ce guide passionné nous emmènera sur les traces de Jacques Brel, des places et bistros qu'il évoquait dans ses textes aux salles de concert où il a travaillé, pour une visite riche en anecdotes et en chansons.

Les participants peuvent, au choix, prendre leur pique-nique ou dîner au restaurant réservé pour l'occasion (à préciser lors de l'inscription). Les tarifs pour un plat varient de 14 € à 20 €.

Où ? Place de la Vieille Halle aux Blés 11 à 1000 Bruxelles.

Prise en charge sur demande à la gare de Bruxelles-central à 10h30. Retour prévu à la gare à 16h30.

Tarif adhérent : 25 € (hors consommation), tarif plein : 30 € (hors consommations)

Parcours de l'après-midi difficilement accessible aux personnes en chaise roulante, nous contacter pour plus d'informations.

AVRIL

Jeudi 4 avril : de 14h à 16h - Goûter papote à Bruxelles

Où ? Eqla Bruxelles, boulevard de la Woluwe 34 à 1200 Woluwe-Saint-Lambert (précisez rue Vandenhoven 101 en TaxiBus, accès par l'arrière du bâtiment Eqla). Prise en charge sur demande à la gare de Bruxelles-Central (devant les guichets) à 13h précises. Retour prévu à la gare à 17h.

Tarif : 3 € (possibilité de payer sur place).

Lundi 8 avril : heure à déterminer – Portée-portrait autour du roman « Crime d'initiés » de Michel Claise

Cette lecture-spectacle mise en musique et suivie d'une rencontre d'auteur nous offre une plongée dans le monde inquiétant et bien réel des organisations criminelles, dans le fonctionnement secret des mafias italiennes et chinoises, leurs rites ancestraux d'initiation et de reconnaissance, leurs rouages et les moyens dont ils usent pour noyauter la société civile. Michel Claise, juge d'instruction spécialisé dans la lutte contre la corruption, puise son inspiration dans les coulisses de ces réseaux criminels qu'il connaît si bien.

Où ? Théâtre Le 140, avenue Eugène Plasky 140, à 1030 Schaerbeek.

Prise en charge sur demande à la gare de Bruxelles-central. Les participants seront informés des horaires précis dès leur inscription.

Tarif : 5 €.

Mardi 9 avril : de 14 h à 15 h 30 – Youpla Zoom Ludo

Envie de participer à des jeux d'ambiance tout en restant chez vous ? La ludothèque vous donne rendez-vous sur Zoom pour une animation ludique et sans prise de tête ! Pour préparer au mieux cette activité, nous vous invitons à vous inscrire. Un lien zoom sera envoyé aux participants.

Où ? en distanciel avec la plateforme Zoom

Tarif : gratuit. Inscription obligatoire.

Mercredi 10 avril de 19h20 à 22h30 – Théâtre en audiodescription : « Le misanthrope » à Louvain-la-Neuve

Honnête et droit, Alceste est révolté contre la société régie par l'hypocrisie, où la réussite ne dépend pas du mérite mais de la popularité et de la capacité à « réseauter ».

Patrice Mincke, metteur en scène, choisit de confronter la langue de Molière à l'esthétique contemporaine du monde du travail, lieu de duplicité aux apparences trompeuses. Qualifiée à l'époque de « portrait du siècle », cette comédie grinçante est pourtant toujours très actuelle.

Où ? Théâtre Jean Vilar, place Rabelais, 51 à 1348 Louvain-la-Neuve.

Prise en charge sur demande à la gare de Louvain-la-Neuve à 18h50, retour à domicile prévu sous réserve de volontaires en nombre suffisant.

Tarif : 13 €.

Agenda

Jeudi 11 avril : de 13h30 à 15h30 – Goûter papote à Namur

Retrouvons-nous autour d'une table pour y passer un moment convivial à refaire le monde ou à jouer. Où ? Salle « Rez du 16 », rue Rupplémont 16 à 5000 Namur. Prise en charge sur demande à l'avant de la gare de Namur à 13h précises. Retour prévu à la gare à 16h15. Tarif 3 € (possibilité de payer sur place).

Mardi 16 avril : de 12h à 15h30 – Visite originale au musée La Piscine de Roubaix

Après nous être restaurés, partons à la découverte de quelques-unes des œuvres par les senseurs créées pour le parcours des sens de Christian Astuguvieille. Ne manquez pas cette visite guidée unique en son genre.

Où ? La Piscine, rue de l'Espérance 23 à 59100 Roubaix (France). Rendez-vous à l'arrière de la gare Charleroi-Central (rue de la Vilette) à 10h précises pour le covoiturage. Retour prévu à la gare à 17h30.

Tarif adhérent : 10 € (hors consommation), tarif plein : 15 € (hors consommation).

Mardi 23 avril : de 10h à 15h – Balade à l'écoute des oiseaux

Après l'atelier du mois de février, partons au Bois des Rêves en compagnie d'un guide nature de Natagora et vérifions si nous avons bien tout retenu. Allons-nous reconnaître le chant de chacun des oiseaux ? À vos chaussures de marche (ou vos bottes), go !

Vous êtes bienvenus même si vous n'avez pas participé à l'atelier.

Petite restauration sur place avant de nous quitter.

Où ? Bois des Rêves, allée du Bois des Rêves, 1 à 1340 Ottignies.

Tarif adhérent : 15 € (hors consommation), tarif plein : 20 € (hors consommation).

Jeudi 25 avril : de 10h à 15h – Visite guidée du musée vivant de Renato Monopoli et cinéma à Marche « Les choses simples »

Que votre âme d'enfant soit en pleine forme ou endormie, ce musée va vous ravir. Automates, orgues et autres objets chantants, dansants ou faisant du bruit sont datés de 1840 à nos jours. Tous les objets susceptibles de fonctionner, fonctionnent et en font un musée vivant. Après le pique-nique, la détente continue grâce à la comédie « Les choses simples » au cinéma de Marche.

Film en audiodescription d'Éric Besnard, avec Lambert Wilson, Grégory Gadebois et Marie Gillain. Vincent est un célèbre entrepreneur à qui tout réussit. Un jour, une panne de voiture sur une route de campagne interrompt provisoirement sa course effrénée. Pierre, qui vit à l'écart du monde moderne au milieu d'une nature sublime, lui vient en aide et lui offre l'hospitalité. La rencontre entre ces deux hommes que tout oppose va bouleverser leurs certitudes respectives et ils vont se surprendre à rire. Au fond, vivent-ils vraiment chacun les vies qu'ils ont envie de vivre ?

Où ? Musée Monopoli, rue du Musée 9 à 5370 Barsy-Flostoy et cinéma de Marche, Maison de la Culture, chaussée de l'Ourthe, 74 à 6900 Marche-en-Famenne. Rendez-vous à l'arrière de la gare de Namur ou à la gare de Marloie à 9h15 précises pour le covoiturage. Merci de préciser à l'inscription le lieu souhaité pour la prise en charge. Retour prévu à la gare de Marloie à 16h. Tarif : gratuit (hors consommation), cinéma : 2 € à payer sur place.

Vendredi 26 avril de 19h20 à 22h30 – Théâtre en audiodescription : « George de Molière » à Charleroi

Offrant un mélange unique de danse, musique et humour déjanté, La Clinic Orgasm Society nous propose sa relecture jouissive de la pièce George Dandin ou le mari confondu. George Dandin, paysan enrichi, se retrouve pris au piège d'un mariage humiliant. Costumes délirants, chorégraphies endiablées et inventivité folle des interprètes, cette satire offre un pur moment de jubilation théâtrale tout en déconstruisant les stéréotypes sexistes et en défiant les conventions sociales. Audiodescription assurée par Audioscenic.

Où ? Palais des Beaux-arts de Charleroi, Place du Manège à 6000 Charleroi.

Prise en charge sur demande à la gare de Charleroi-central (rue de la Villette) à 18h50.

Retour à domicile prévu sous réserve de volontaires en nombre suffisant.

Tarif : 14 €.

MAI

Jeudi 2 mai : de 13h à 16h - ciné papote « La panthère des neiges » de Vincent Munier

Au cœur des hauts plateaux tibétains, le photographe et réalisateur Vincent Munier invite l'écrivain Sylvain Tesson dans sa quête de la panthère des neiges. En parcourant les sommets habités par des présences invisibles, les deux hommes tissent un dialogue sur notre place parmi les êtres vivants et célèbrent la beauté du monde.

Où ? Eqla Bruxelles, boulevard de la Woluwe 34 à 1200 Woluwe-Saint-Lambert (précisez rue Vandenhoven 101 en TaxiBus, accès par l'arrière du bâtiment Eqla).

Retour prévu à la gare à 17h.

Tarif : 3 € (possibilité de payer sur place).

Vendredi 10 mai : de 10h à 12h – Apéro littéraire à Bruxelles

Lors de cette rencontre conviviale à destination d'un public adulte, une animatrice passionnée de littérature vous présentera sa sélection de textes, laissant une belle place à la discussion et au rire et ponctuant le tout de musique et de jeux. L'animation se clôturera par un verre d'apéritif (alcool ou soft au choix) dans une ambiance décontractée.

Possibilité de participer à l'activité de l'après-midi, décrite ci-dessous.

Où ? Eqla Bruxelles, boulevard de la Woluwe 34 à 1200 Woluwe-Saint-Lambert (précisez rue Vandenhoven 101 en TaxiBus, accès par l'arrière du bâtiment Eqla).

Prise en charge sur demande à la gare de Bruxelles-Central (devant les guichets) à 9h précises.

Tarif : 3 € (possibilité de payer sur place).

Vendredi 10 mai : de 13h30 à 15h - Balade muséale à Wittockiana : « Les oubliées de la littérature »

L'asbl Amusea nous propose son nouveau projet que nous sommes heureux de vous présenter : une balade muséale et théâtrale audiodécrite. Lors de celle-ci, la comédienne Joséphine de Renesse présentera des œuvres d'écrivaines et de poétesses en lien avec certaines œuvres exposées au musée, notamment celles de l'artiste Jean Boghossian. Cette prestation artistique veut mettre en valeur la création poétique et littéraire féminine qui a

Agenda

trop souvent été invisibilisée par le passé.

Où ? Wittockiana, Musée des arts du livre et de la reliure, rue du Bemel 23 à 1150 Woluwe-Saint-Pierre. Retour prévu à la gare à 16h.

Tarif : 8 €.

AGENDA CLUBS NOUVELLES TECHNOLOGIES

Inscriptions obligatoires au plus tard 7 jours à l'avance par mail via nt@eqla.be ou par téléphone au 02/241 65 68.

Tarif adhérent : 3 € (membres en ordre de cotisation).

Tarif plein : 6 € (1^e participation gratuite).

Eqla Gilly : les mercredis 17 et 31 janvier, 28 février, 13 et 27 mars, 10 et 24 avril 2024 de 13h30 à 16h – Eqla Hainaut, Chaussée Impériale 91 bâtiment 4 à 6060 Gilly.

Eqla Bruxelles : les mercredis 10 et 24 janvier, 7 et 21 février, 6 et 20 mars, 3 et 17 avril 2024 de 13h30 à 16h – Eqla Bruxelles, Boulevard de la Woluwe 34 à 1200 Woluwe-Saint-Lambert.

Eqla Louvain-la-Neuve (Maison des Langues) : les lundis 8 janvier, 5 février, 4 mars et 8 avril 2024 de 13h30 à 16h – Nouvelle adresse : la Maison des Langues, Voie du Roman Pays, 3A à 1348 Ottignies-Louvain-La-Neuve.

Eqla Marloie : les mardis 30 janvier, 27 février, 26 mars et 23 avril 2024 de 10h30 à 12h30 – Eqla Luxembourg, Rue des Prés 3 à 6900 Marloie.

Eqla Namur (Mundo) : les mardis 16 janvier, 13 février, 12 mars et 9 avril 2024 – Mundo-n, Rue Nanon 98, 5000 Namur.

MARTINE & GAYANÉ, LE FEU SACRÉ



Depuis plusieurs mois, Eqla publie une série de portraits de nos bénéficiaires. L'objectif : montrer les liens d'amitié qui se tissent entre voyants, non- et malvoyants. Nos membres trouvent toujours chez Eqla quelqu'un qui leur correspond, quel que soit leur tempérament. Dernièrement, nous avons jeté notre dévolu sur Martine, accompagnée de sa grande amie Gayané. Martine et Gayané, c'est un peu le mariage du feu... et du feu. Deux personnalités hyperactives, entières, dont le franc-parler fait mouche en toutes circonstances. Une amitié qui se moque des différences. Une tornade d'humanité dont on a tous besoin.

SCAN ME



Scannez ce QR code pour regarder le reportage sur Martine.



Je fais un don

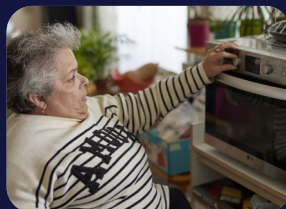
Votre don a le pouvoir de changer des vies !

+ 40 €



Vous financez la visite d'une **ergothérapeute**

+ 75 €



Vous permettez l'organisation d'un **club nouvelles technologies**

+ 100 €



Vous financez l'achat d'une **TV-loupe**



Par virement sur le compte
BE06 0012 3165 0022
en utilisant la communication **MARTINE**

**UN DON DE 100 €
NE VOUS COÛTE
QUE 55 € APRÈS
DÉDUCTION FISCALE**

Via notre plateforme
100 % sécurisée
jesoutiens.eqla.be





MARGOT

accompagnatrice sociale



**Le fait de redevenir
acteur de sa vie,
c'est une approche
qui permet d'accepter
un peu mieux son
handicap visuel !**

5 CHOSES À SAVOIR SUR...

MARGOT - ACCOMPAGNATRICE SOCIALE

Arrivée chez Eqla il y a plus de 2 ans, Margot est accompagnatrice sociale au sein du service d'accompagnement adultes. Au contact de nombreux membres, elle aide les personnes déficientes visuelles dans leurs démarches sociales et dans leur chemin vers l'autonomie.

1 Que faisais-tu avant Eqla ?

J'ai fait des études d'assistante sociale à Namur. À l'issue de mes études, j'ai réalisé des stages dans plusieurs secteurs, dont celui du handicap. D'abord, en maison de repos, ensuite dans une entreprise de travail adapté et, enfin, dans un hôpital. J'ai aussi fait des études complémentaires en enseignement spécialisé avec une formule d'apprentissage sur le terrain. C'est ce qui m'a convaincu dans le choix d'exercer un métier de proximité.

2 Pourquoi as-tu choisi un métier d'accompagnement au sein d'Eqla ?

Ce qui me plaît dans le travail social, c'est de pouvoir aller vers la personne. Mais la manière de faire d'Eqla est très différente de ce que j'ai pu voir ailleurs : elle pousse à réfléchir ensemble - avec la personne qu'on accompagne - aux solutions à mettre en place. Contrairement à d'autres associations, on n'applique pas de formules toutes faites mais on co-construit un projet. On recherche ensemble les outils pour améliorer le quotidien des personnes déficientes visuelles. Le fait de redevenir acteur de sa vie, c'est une approche beaucoup plus enrichissante qui permet d'accepter un peu mieux son handicap visuel.

3 En quoi le handicap visuel est-il différent ?

Contrairement à la surdité ou aux personnes en fauteuil roulant, c'est un handicap qui est assez mal connu. Et, surtout, incompris. Aucun malvoyant ne voit de la même manière.

On est donc face à des besoins fort différents d'une personne à l'autre. C'est souvent un vrai défi de faire comprendre cette réalité aux personnes qui ne connaissent pas la déficience visuelle.

4 Pour quel type de demandes es-tu sollicitée par les membres d'Eqla ?

En tant qu'accompagnatrice sociale, j'interviens surtout sur les aspects administratifs : la reconnaissance du handicap, les droits et les avantages sociaux. J'apporte aussi un éclairage sur les questions budgétaires, les aides à domicile ou des aspects plus pratiques liés aux transports et à la mobilité. Je travaille en étroite collaboration avec d'autres collègues (nous avons chacune des outils et des spécialisations différentes), dont Lydie, qui est ergothérapeute. Parce que s'il faut faire une reconnaissance du handicap, il faut aussi revoir certains aspects de la vie quotidienne.

5 Tu peux donner un exemple concret ?

Un de nos bénéficiaires voulait aller à la salle de sport, mais il ne savait pas comment mettre en avant sa déficience visuelle. Nous avons donc rencontré les coachs et réfléchi avec eux à ce qu'on pouvait mettre en place pour assurer la sécurité et le confort de notre membre. Depuis, il peut se rendre au club et faire ses exercices comme tout le monde. L'accompagnement social, c'est rendre possible ce qui ne l'est pas.

**Logan, 7 ans,
malvoyant, rêve d'être
un grand explorateur.**

#commetoutlemonde

**Le rêve de Logan n'est possible que grâce
à la générosité de nos donateurs !**

**Notre mission : accompagner les personnes aveugles
et malvoyantes pour leur permettre de vivre leur vie,
comme tout le monde.**

Eqla - Boulevard de la Woluwe 34 bte 1 - 1200 Bruxelles - 02 241 65 68 - info@eqla.be

eqla

www.eqla.be



Faites un don



Par virement sur le compte
BE06 0012 3165 0022
ou via jesoutiens.eqla.be



**AJOUTEZ EQLA À VOTRE TESTAMENT
POUR LÉGUER DE L'AUTONOMIE
AUX PERSONNES DÉFICIENTES VISUELLES.**

Des questions sur les legs ?
Appelez-nous au **02/241 65 68**
ou via benedicte.frippiat@eqla.be