

VERS LA LUMIÈRE

éqla

Revue trimestrielle P-402006 N°436 - Avril - Mai - Juin 2026



UN POUR TOUS, TOUS POUR UN !

Sommaire

Revue trimestrielle N° 436 – 2026

Page 3 • Édito

Pages 4-10 • Nouvelles d'Eqla

Pages 11-15 • Bibliothèque

Page 12 • Livres en braille

Page 13 • Livres en grands caractères

Page 14 • Livres en audio

Page 15 • Livres jeunesse

Pages 16-17 • Loisirs

Pages 18-25 • Agenda

Page 26 • Agenda club NT

Page 27 • Eqla, c'est moi

Le *Vers La Lumière* est également disponible sur demande en version braille, audio (CD ou Daisy) et en version informatique.

Éditeur responsable : Bénédicte Fripiat

Impression : Mailing Factory

Photos : © Copyright – Eqla asbl, Nicolas Curri.

Aucun extrait de cette publication ne peut être reproduit sans l'accord préalable d'Eqla asbl.

www.eqla.be - facebook.com/eqla.asbl

02/241 65 68 · info@eqla.be

Boulevard de la Woluwe 34 bte 1

1200 Bruxelles

Photo de couverture : Martine, une de nos bénéficiaires, et Clara, ergothérapeute, lors d'un atelier cuisine.

NOTRE SIÈGE SOCIAL :

Boulevard de la Woluwe 34 bte 1

1200 Bruxelles - 02/241 65 68

Accueil et permanence téléphonique :

Du lundi au vendredi :

de 9h à 12h et de 13h à 16h.

NOS ANTENNES :

Brabant Wallon : Hive 5 - Traverse d'Esopo 6 - 1348 Louvain-la-Neuve

Hainaut : Esplanade René Magritte 1 - 6010 Couillet

Namur : Espace Mundo - Rue Nanon 98 - 5000 Namur

Luxembourg : Rue des Prés 3 - 6900 Marloie

PERMANENCES SOCIALES :

les mardis et vendredis de 9h à 12h.

Bruxelles :

Margot Derolez / Sylvia Reid - 02/241 65 68

Brabant Wallon :

Justine Jeanmoye - 0492/97 50 55

Hainaut Centre :

Maryline Debources - 0492/97 50 54

Hainaut Oriental :

Pauline Carlier - 0492/97 50 57

Namur :

Flore Lamy - 0477/97 23 90

Luxembourg :

Justine Jeanmoye - 0492/97 50 55

PERMANENCE AIDES TECHNIQUES :

02/241 65 68

du lundi au vendredi de 9h à 12h et de 13h à 16h.

Chères lectrices, chers lecteurs,

Les températures remontent, les bourgeons apparaissent, la nature se colore... et oui le printemps est bien arrivé et, avec lui, les beaux jours !

Avant de vous laisser découvrir les activités prévues cet été, nous souhaitons toutefois partager avec vous une réalité moins lumineuse. Vous le savez peut-être : la situation économique d'Eqla n'est pas au beau fixe.

Face à ces difficultés, nous avons dû procéder à une réorganisation interne et dire au revoir à quatre collègues. Une décision douloureuse, que nous espérons ne pas devoir répéter. Nous mettons tout en œuvre pour stabiliser la situation et continuer à avancer, ensemble.

Dans ces moments compliqués, votre soutien nous est plus précieux que jamais. À votre rythme, selon vos moyens, chaque geste compte.

Dans ce numéro du *Vers La Lumière*, vous trouverez un article détaillant plus largement la situation actuelle.

Sur une note plus positive, Les Amis des Aveugles, La Lumière et Eqla sont en train de collaborer ensemble afin de créer une fédération commune. Vous en saurez plus dans le prochain numéro, qui paraîtra mi-juillet.

Sur un autre sujet, nous vous invitons à encourager vos proches à « sortir de la marmite avant qu'il ne soit trop tard » en vous plongeant dans notre article consacré à notre dernière campagne sur le glaucome.

Côté culture, retour sur les 10 ans de la Plateforme Audiodescription, ainsi qu'un focus sur Alberi, une exposition dédiée aux arbres, à découvrir du 16 au 29 mai au Delta à Namur.

Enfin, pour clôturer ce numéro de printemps, nous mettons à l'honneur Louise, une de nos formatrices, dans la rubrique Eqla c'est moi.

Très bonne lecture,

Bénédicte Frippiat
Directrice générale

Nouvelles d'Eqla

RESTRUCTURATION INTERNE : LE POINT SUR LES RÉCENTES DÉCISIONS

Le Conseil d'administration souhaite vous informer, en toute transparence, d'une décision difficile qui a été prise pour assurer la pérennité de notre association.

Compte tenu de la situation financière actuelle et dans le cadre d'une gestion responsable, nous avons été contraints de réduire notre masse salariale. Cette mesure a conduit au départ de quatre collègues : les deux permanentes de la ludothèque, une responsable au pôle culture (bibliothèque) et une collègue du CTA.

Nous tenons à préciser que cette décision ne remet pas en cause la qualité de leur travail ni leur engagement et nous les remercions chaleureusement pour tout le travail accompli pendant ces nombreuses années.

Cette décision a été prise après une analyse et une réflexion importante tenant compte des subsides et de la spécificité de certaines de nos actions par rapport à d'autres associations.

Nous sommes pleinement conscients de l'impact humain et organisationnel de cette décision et nous mettons tout en œuvre pour garantir la qualité de nos services pour nos bénéficiaires. La bibliothèque et la ludothèque vous restent donc accessibles.

Le Conseil d'Administration et le Comité de Direction sont à votre disposition si vous avez la moindre question à ce sujet par téléphone au 02/241.65.68 ou par mail à info@eqla.be.

Merci pour votre compréhension et votre soutien,

La Direction et le Conseil d'Administration

Nouvelles d'Eqla

NOUS AVONS BESOIN DE VOUS

Depuis plus d'un siècle, Eqla agit aux côtés des personnes aveugles et malvoyantes pour leur permettre de gagner en autonomie, de s'épanouir et de prendre pleinement leur place dans la société. Cette mission, vous la connaissez bien. Vous en êtes, chacune et chacun, les témoins et les acteurs.

Nos équipes d'accompagnement jeunes et adultes, culturelles et de formations vous soutiennent dans vos projets de vie au quotidien. Derrière chaque service proposé, il y a un fil conducteur : la déficience visuelle ne doit jamais être un frein à l'autonomie et à l'épanouissement.

Si Eqla peut aujourd'hui mener ce travail à vos côtés, c'est grâce à vous, qui donnez un sens à toutes nos missions. Mais le contexte évolue, et avec lui, de nombreux défis. La situation économique actuelle est difficile et impacte directement nos services : déplacements, matériel spécialisé, outils numériques adaptés, encadrement personnalisé... Dans le même temps, les demandes d'accompagnement ne cessent de croître.

Certaines réalités sont en revanche moins visibles. Par exemple, les actions menées auprès des personnes de plus de 65 ans, pourtant de plus en plus nombreuses à faire appel à nous, ne bénéficient d'aucune subvention. Les financements publics, essentiels, ne couvrent plus l'ensemble de nos besoins. Pour continuer à garantir un accompagnement de qualité, humain, de proximité et accessible à toutes et tous, nous devons donc chercher des solutions complémentaires.

Afin de préserver la qualité de nos missions auprès de vous, Eqla a besoin de la solidarité que vous pourriez nous apporter.

Beaucoup d'entre vous soutiennent déjà Eqla, par leur implication, leur présence aux activités, leur confiance renouvelée année après année. Pour cela, nous vous adressons notre profonde gratitude.

Certaines personnes choisissent également, quand elles le peuvent, d'apporter un soutien financier complémentaire. Même modeste, un don régulier comme 5€, 10€ par mois ou davantage selon les possibilités de chacun, constitue une aide précieuse. Il nous permet d'anticiper, de planifier nos projets avec plus de sérénité et d'assurer la continuité des accompagnements.

Nous savons que la période est exigeante pour beaucoup. Cet appel n'est en aucun cas une obligation et si vous ne pouvez pas faire de don, votre place reste la même auprès de nous. Mais si vous avez la possibilité et l'envie de soutenir plus concrètement encore notre mission, sachez que votre geste fera une réelle différence.

Nouvelles d'Eqla

Si vous souhaitez faire un don, vous pouvez remplir le mandat de domiciliation qui se trouve à la page suivante, en choisissant le montant mensuel qui vous convient, et de nous le renvoyer dûment signé :

- Soit par courrier à :
Eqla – Service Donateurs
Boulevard de la Woluwe 34/1
1200 Bruxelles

- Soit par mail à donateurs@eqla.be

Si vous souhaitez nous aider mais que l'option du don mensuel n'est pas possible, vous pouvez faire un virement sur le compte bancaire : BE06 0012 3165 0022 avec la communication "VERS LA LUMIÈRE" ou via notre plateforme sécurisée de dons en ligne : jesoutiens.eqla.be

Merci pour votre présence et votre engagement à nos côtés, ainsi que pour votre confiance, qui font battre le cœur d'Eqla.

Merci !

Pour votre soutien,
quel qu'il soit.



Un personnage portant un t-shirt avec le logo d'Eqla et tenant un ballon en forme de coeur. À côté de lui, il est écrit "Merci pour votre soutien, quel qu'il soit".



Choisissez votre formule de soutien :

LE MANDAT DE DOMICILIATION EUROPÉENNE

À envoyer à l'adresse suivante :

Eqla - Boulevard de la Woluwe 34 bte 1 - 1200 Bruxelles

Identifiant Eqla : BE38ONA0406570550

En signant ce mandat, j'autorise Eqla à envoyer des instructions à ma banque pour débiter mon compte le 3 de chaque mois, et ma banque à débiter mon compte conformément aux instructions d'Eqla. Je bénéficie d'un droit de remboursement auprès de ma banque dans les 8 semaines suivant la date de débit de mon compte.

Nom :

Prénom :

Adresse :

Code postal : | _ | _ | _ | _ | _ |

Ville : Pays :

Téléphone : | _ | _ | _ | _ | _ | _ | _ | _ | _ |

Adresse mail :@.....

Mon compte bancaire (IBAN) :

|_|_|_|_|-|_|_|_|_|-|_|_|_|_|-|_|_|_|_|

(BIC) |_|_|_|_|_|_|_|_|

Date :/...../.....

Signature :



Je soutiens les actions d'Eqla en versant tous les mois :

10 € **15 €** **20 €** **.....€**

Dès l'enregistrement de votre mandat de domiciliation, vous recevez un courrier de confirmation. Vous restez libre de suspendre les versements à tout moment par téléphone au 02/241 65 68 ou par mail : donateurs@eqla.be

Bon à savoir : lorsque le montant total annuel de vos dons s'élève à 40 € ou plus, vous bénéficiez d'une déduction fiscale.

Nouvelles d'Eqla



Photo d'une grenouille baignant dans une marmite d'eau chaude.

LA GRENOUILLE ET LE GLAUCOME : ENCOURAGEZ VOS PROCHES À SE FAIRE DÉPISTER.

Le Corbeau et le Renard, la Cigale et la Fourmi... Nous avons tous grandi avec des fables, nous enseignant des leçons de vie. Mais connaissez-vous celle de la Grenouille et du Glaucome ? Pas encore ? Laissez-nous vous la raconter...

Il était une fois, une grenouille qui batifolait innocemment dans une marmite d'eau. Elle ne se doutait pas que juste en dessous d'elle, son destin était en train de se jouer... Quelqu'un venait d'allumer le gaz, au minimum, sans qu'elle ne s'en aperçoive. La température de l'eau s'est mise à monter, si lentement qu'elle ne s'en est absolument pas rendue compte... jusqu'à ce qu'il soit trop tard.

Cette métaphore illustre parfaitement le piège du glaucome, une maladie qui vole la vue à des milliers de belges chaque année. Pour 90% des cas, le glaucome est cette eau qui chauffe imperceptiblement. C'est ce qu'on appelle le glaucome chronique à angle ouvert.

Nouvelles d'Eqla

Imaginez votre œil comme un ballon rempli de liquide. Pour qu'il garde cette belle forme ronde, il faut qu'il garde en permanence une quantité de liquide constante. Le glaucome survient lorsque ce liquide ne peut plus s'évacuer correctement. La pression à l'intérieur de l'œil se met à augmenter provoquant la destruction du nerf optique et une disparition du champ visuel périphérique, pouvant mener à la cécité.

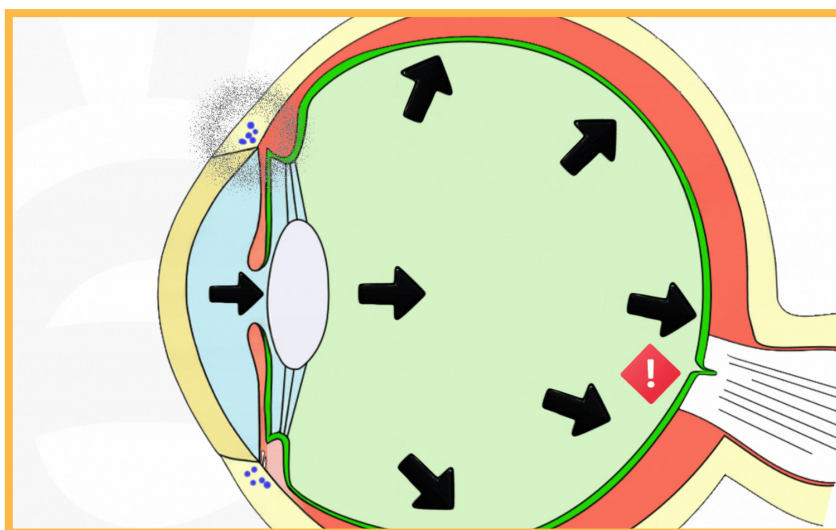


Illustration représentant l'intérieur d'un œil. Des flèches indiquent la pression exercée sur le cristallin ainsi que sur le nerf optique.

Dans le cas d'un glaucome chronique à angle ouvert, la pression monte très lentement. Comme la grenouille, notre cerveau est un maître de l'adaptation : il compense la perte de vision périphérique en « comblant les trous ». Résultat ? On ne sent rien, on ne voit pas notre champ visuel se rétrécir, jusqu'au jour où seule une vision étroite, « en tunnel », subsiste. À ce stade, les dégâts sur le nerf optique sont irréversibles.

La bonne nouvelle ? On peut sortir de la marmite avant qu'il ne soit trop tard, en prenant rendez-vous avec un ophtalmologue qui exercera un examen de dépistage. Cet examen est rapide, indolore et crucial.

« Ne soyez pas une grenouille, faites-vous dépister » : c'est le message que nous avons voulu transmettre à l'occasion de la Semaine mondiale du glaucome, du 8 au 14 mars. Le dépistage est d'autant plus important si vous avez plus de 40 ans, des antécédents familiaux de glaucome, ou si vous êtes fortement myope ou hypermétrope.

Vous aussi, prenez part à cette campagne et encouragez vos proches à se faire dépister.

Découvrez toutes les infos relatives à cette campagne en scannant le QR code ci-dessous ou en allant sur www.eqla.be/la-grenouille-et-le-glaucome/



► QR code vers la page web de la campagne.

EXPOSITION “LES ARBRES” ET REMISE DES PRIX TACTUS BELGIQUE

Nous pensons savoir ce que sont les arbres mais, pour saisir pleinement leur dimension extraordinaire, il ne suffit pas de connaître leur apparence ou leur nom botanique. L'imagination, la poésie et la curiosité sont d'autres portes d'accès.

C'est autour de ce thème qu'Eqla a collaboré avec des artistes français, italiens et japonais pour réaliser plusieurs tableaux sensoriels, une sculpture de marbre, des livres tactiles illustrés et des bulles sonores. Nous souhaitons vous les faire découvrir au Delta, le centre culturel provincial de Namur.

À l'occasion de son escale en Belgique, l'exposition mettra également à l'honneur les sculptures en bois de l'artiste belge David Verlinden.

Ce projet est une collaboration d'Eqla avec la Federazione Nazionale delle Istituzioni Pro Ciechi et le Delta et avec le soutien de la Fondation Roi Baudouin.

Outre deux visites adaptées de l'exposition, d'autres activités et événements vous sont proposés, tel qu'un apéro littéraire (voir agenda p.20), et la remise des prix du concours national Tactus Belgique.

En effet, tous les 2 ans, Eqla organise un concours national de création de livres tactiles afin de stimuler la création et la diffusion de livres jeunesse inclusifs. Les ouvrages présentés peuvent être des adaptations de livres existants ou des créations originales mais ne doivent pas avoir été publiés au préalable sous leur format tactile.

Le jury national, composé d'enfants déficients visuels, d'accompagnants, de professionnels de l'enfance, du handicap et du livre, sélectionne les 5 meilleures maquettes. Les lauréats représenteront la Belgique au concours international du livre tactile, *Typhlo & Tactus*, qui se tiendra du 28 au 30 octobre 2026 à Prague.

RECENSION

Et si nous partions en voyage ? Loin, très loin, direction le soleil levant. Notre nouvelle recension vous invite à découvrir le Japon, la Corée, le Vietnam, la Birmanie... leur histoire, leurs coutumes et leur culture. Dépaysement assuré !

Comme d'habitude, n'oubliez pas de nous faire parvenir votre sélection par courrier, par mail ou par téléphone.

Braille

Le Japon au jour le jour, de François Gault (1998)

L'auteur expédie au rayon des antiquités beaucoup d'idées toutes faites et de clichés sur le Japon comme sur le peuple japonais.

Réf : 4937-7

Du printemps, la rosée : Voyages en Extrême-Orient, de Cees Nooteboom (1995)

Souvenirs de quelques séjours en Iran, en Birmanie, au Japon, en Malaisie, à Bornéo...

Réf : 5020-8

Pays de neige, de Yasunari Kawabata (1982)

Une aventure amoureuse sur un mode d'estampe japonaise.

Réf : 5055-4

Le pont de la rivière Kwai, de Pierre Boulle (1952)

Le colonel Nicholson, prisonnier des Japonais durant la Seconde Guerre mondiale, va, au nom de la morale, mettre ses hommes au service des objectifs ennemis.

Réf : 3120-9

Pluie Argentée, d'Elizabeth Qi-Guyon (2002)

Elizabeth tombe amoureuse d'un musicien chinois et décide de vivre avec lui, malgré l'hostilité des autochtones.

Réf : 5283-4

Les dimanches de Monsieur Ushioda, de Yasushi Inoué (2000)

Président d'une grande entreprise japonaise, Monsieur Ushioda voudrait connaître la tranquillité des dimanches...

Réf : 5104-7

L'autre côté d'un souvenir obscur, de Yi Kyunyong (1991)

Un homme s'éveille dans un hôtel après une nuit d'ivresse. Il enquête sur ce qui s'est passé et découvre bien des mystères.

Réf : 4116-2

La montagne des parfums, de Pedro Long Nguyễn et Georges Walter (1996)

Le destin exceptionnel et tourmenté de Pedro se confond avec celui de son pays, le Vietnam.

Réf : 4979-15

NOM, PRÉNOM :

Grands caractères

Le Bureau des chats, de Kenji Miyazawa (1997)

Des contes inédits par une grande figure littéraire du Japon.

Réf : 2096

Le dernier thé de Maître Sohô, de Cyril Gely (2024)

Ibuki, fille d'un producteur de Saké, n'a qu'un rêve : devenir samouraï. Elle renonce pour cela à sa condition féminine en se travestissant.

Réf : 4957

Le restaurant des recettes oubliées, de Hisashi Kashiwai (2023)

À Kyoto, un petit restaurant familial propose à ses clients de reproduire les plats qui les ont marqués au cours de leur vie.

Réf : 4848

Une forêt de laine et d'acier, de Natsu Miyashita (2018)

Quand un accordeur de piano passe par son école, Tomura a une certitude : un jour, il sera accordeur.

Réf : 2954

La joueuse de go, de Shan Sa (2001)

Dans la Mandchourie de 1936, occupée par les Japonais, une jeune Chinoise privilégiée rencontre un jeune officier ennemi.

Réf : 1604

Shirobamba, de Yasushi Inoué (1994)

L'enfance au début du siècle d'un petit garçon japonais élevé avec tendresse par une vieille femme.

Réf : 738

Les Caves du Potala, de Dai Sijie (2020)

1968. La résidence des Dalaï-lamas est occupée par des gardes rouges. Le chef des révolutionnaires chinois enferme le peintre officiel du Dalaï lama. Il veut lui faire avouer un crime imaginé de toute pièce.

Réf : 4509

La forêt au clair de lune, de Michiko Aoyama (2024)

Fasciné par la Lune, cet astre qui guide nos vies mais conserve tant de secrets, Taketori Okina a transformé sa passion en podcast à succès.

Réf : 4937

NOM, PRÉNOM :

Audio

Japon, de Paul Norbury (2020)

Un guide pour les curieux et les voyageurs. 6 h 56 min MP3

Réf : 4925

Les mémoires d'un chat, de Hiro Arikawa (2017)

Satoru doit abandonner son chat Nana. Il va emmener Nana aux 4 coins du Japon, afin de lui trouver un nouveau foyer. 6 h 57 min MP3

Réf : 6272

L'impossible retour, d'Amélie Nothomb (2024)

La photographe Pep Beni remporte un voyage au Japon. Elle propose à l'autrice de l'accompagner pour lui servir de guide. 2 h 20 min

Réf : 6615

Trouver son ikigai : vivre de ce qui nous passionne, de Christie Vanbremeersch (2018)

L'ikigai, c'est « la raison de se lever le matin ». Un voyage au cœur de vous-même. 4 h 42 min MP3

Réf : 5777

L'art de la guerre, de Sun Zi (2008)

Sun Zi proclame que « la guerre, c'est l'art de duper ». Son art de la guerre est devenu une référence de la tradition militaire. 8 h 41 min

Réf : 6401

La papeterie Tsubaki, d'Ito Ogawa (2018)

Libraire, Hatako est aussi écrivaine publique. Sa boutique est un lieu de réconciliation envers soi et les autres. 6 h 50 min MP3

Réf : 6768

Tristes revanches, de Yôko Ogawa (2004)

Dans ces onze nouvelles, un détail, parfois infime, évoque la précédente ou annonce la suivante pour former un ruban, une spirale, une chaîne soutenant la trame du livre et créant ainsi une subtile mise en abyme. 5 h 40 min

Réf : 3185

Pluie noire, de Masuji Ibuse (1989)

Yakuso vit non loin d'Hiroshima. Elle ne trouve pas de mari car elle aurait été sous la pluie noire qui suivit le nuage atomique. 9 h 20 min

Réf : 6611

NOM, PRÉNOM :

TACTILES

Plis et plans, de Katsumi Komagata (2003)

Des plis, des formes, des surfaces... à découvrir, à déplacer, à explorer. À partir de 3 ans (sous la surveillance d'un adulte). Réf : 5197

Takarabouné : le bateau des trésors, de Taki (2006)

Mieux connaître les traditions et les légendes qui ont donné naissance à l'Origami. À partir de 6 ans. Réf : 6155

BRAILLE

Le masque mystère : une enquête, de Naomi et Wasabi de Nine (2024)

Au Japon, Naomi, avec son chat Wasabi, va participer à un grand défilé costumé. À partir de 5 ans. Réf : 6727-1

Les amis, de Kazumi Yumoto (2004)

La grand-mère de Yamashita meurt soudainement. Il assiste à son enterrement et en revient troublé, obsédé par la mort. À partir de 11 ans. Réf : 5345-4

GRANDS CARACTÈRES

Kazué et le musicien, de Patricia Berreby (2017)

Kazué, une petite orpheline, rencontre Maître Tojiro, musicien. Ensemble, ils partent à la cour de l'Empereur du Japon. À partir de 7 ans. Réf : 2793

Que cent fleurs s'épanouissent, de Feng Jicai (2015)

Pourquoi Hua Xiayu, brillant élève de l'Institut d'Art de Pékin, se retrouve dans une fabrique de céramique ? À partir de 12 ans. Réf : 2545

AUDIO

Kiki la petite sorcière, d'Eiko Kadono (2019)

À 13 ans, Kiki, comme toutes les sorcières, part à l'aventure ! À partir de 9 ans. 4 h 05 min MP3 Réf : 6500

Le Clan des Otori, tome 1 : Le silence du rossignol, de Lian Hearn (2003)

Takeo, venant d'une communauté pacifique qui fut massacrée, est au milieu de luttes sanglantes. À partir de 14 ans. 10 h 06 min Réf : 3117

NOM, PRÉNOM :

CHANGEMENT DES MODALITÉS D'INSCRIPTION ET DE TARIFICATION

Dans un souci d'adaptation de nos tarifs aux coûts réels, nous souhaitons vous informer de certains ajustements concernant les activités culturelles. Afin d'éviter un surcoût trop important qu'Eqla ne peut prendre en charge, la tarification de nos activités a du être revue.

Au niveau des modalités d'inscription, quelques changements sont également d'actualité : premièrement, votre inscription à une activité équivaut à un engagement de paiement de votre part, et ce endéans les 10 jours après inscription. Sans quoi, Eqla se verra dans l'obligation d'annuler votre inscription.

Conscients que ces changements demandent une nouvelle gestion de votre part, nous vous invitons à prendre vos dispositions pour vous assurer d'une bonne organisation.

Nous sommes également conscients que la très grande majorité des participants aux activités ont l'habitude de s'inscrire dès le premier jour d'ouverture des inscriptions.

Avec les changements que nous venons de vous annoncer, nous tenons à vous assurer que vous pouvez vous inscrire tout au long du trimestre en fonction des disponibilités restantes.

Merci de votre compréhension,
Le pôle Culture d'Eqla

INCLU'SEUM 2026 OUVRONS LES PORTES DES MUSÉES À L'INCLUSION

Fort du succès de sa première édition, le collectif INCLU'Seum vous convie à une nouvelle journée d'études qui se tiendra le 12 mai 2026 au Grand Curtius, à Liège.

Ce collectif associatif/muséal est représenté par Eqla, La Lumière, les Amis des Aveugles, ainsi que les Musées de la Ville de Liège, les Musées des Beaux-Arts de Belgique ainsi que le Musée Ianchelevici de La Louvière, avec une seule devise : les institutions muséales doivent être des espaces partagés, inclusifs et ouverts à la diversité des sens.

Bien que cette rencontre s'adresse aux professionnels du secteur muséal et de la culture (conservateurs, responsables de musées, médiateurs, guides muséaux...), le public déficient visuel, qui estime être suffisamment impliqué afin de pouvoir nourrir la discussion, sera également représenté.



Photo de l'exposition tactile « Les Arbres ».

INCLU'Seum, c'est avant tout un moment privilégié pour échanger, s'informer et renforcer les compétences de pas moins de 60 musées participants en matière d'accessibilité culturelle, avec une attention particulière portée aux publics non ou malvoyants.

Au travers de tables rondes animées par des experts du secteur, ces temps d'échanges inspirants ont pour objectif de vous donner les clés nécessaires pour comprendre les enjeux et spécificités liés à l'accueil d'un public déficient visuel, dans les meilleures conditions, au sein d'un espace muséal, touristique et/ou culturel.

Au programme, 4 thématiques seront abordées :

1. Interprétation d'images tactiles : comment faire les bons choix pour enrichir l'expérience muséale du public déficient visuel ?
2. Vers une scénographie réellement inclusive : duel entre exigence esthétique et impératifs d'accessibilité
3. Musées & associations : pourquoi construire des partenariats, à quel moment les engager et comment les faire vivre efficacement ?
4. Explorer le musée grâce aux technologies d'aujourd'hui : panorama des solutions existantes, pistes innovantes et déconstruction des idées reçues.

Les résultats de ces échanges seront à découvrir dans notre prochaine édition.

Agenda

ACTIVITÉS DE MAI À AOÛT 2026

INSCRIPTIONS

Les inscriptions aux activités commenceront **lundi 4 mai** à partir de 9h, par mail ou par téléphone.

Toute inscription reçue avant cette date ne sera pas prise en compte.

Pour vous inscrire aux activités :

- Par téléphone au 02/241 65 68
- Par mail via inscriptions@eqla.be

L'inscription aux activités est obligatoire. Toute inscription vaut engagement de paiement de votre part, à effectuer dans un délai de 10 jours suivant l'inscription. À défaut, Eqla se réserve le droit d'annuler votre participation.

Votre place sera définitivement réservée uniquement après réception du paiement, effectué dans les délais impartis sur le compte bancaire d'Eqla : BE72 2100 3216 1616 avec la communication : Prénom + Nom + dates des activités (exemple: Pierre Dupont 26/5 + 23/6).

VOUS SOUHAITEZ ÊTRE TENU AU COURANT DE NOTRE ACTUALITÉ CULTURELLE ?

N'hésitez pas à vous inscrire à la **newsletter du pôle Culture** en envoyant un mail à jeremy.debacker@eqla.be, ou par téléphone au **02/241 65 68**, en mentionnant votre adresse mail.

LES ACTIVITÉS RÉCURRENTES

Chaque premier jeudi du mois – Ciné et goûter papote à Bruxelles

Ciné papote le jeudi 6 août de 13h à 16h, et goûter papote les jeudis 4 juin et 2 juillet de 14h à 16h.

Attention : autres lieu et horaires de prise en charge pour le goûter du 4 juin, voir page 20.

Où ? Eqla Bruxelles, boulevard de la Woluwe 34 à 1200 Woluwe-Saint-Lambert (précisez rue Vandenhoven 101 en TaxiBus, accès par l'arrière du bâtiment Eqla). Prise en charge sur demande à la gare de Bruxelles-Central (devant les guichets) à 12h précises pour le ciné papote et 13h précises pour le goûter papote. Retour prévu à la gare à 17h.

Tarif adhérent : 5 €, tarif plein : 15 €.

Chaque deuxième jeudi du mois : de 13h15 à 15h15 – Goûter papote à Marloie

Les jeudis 11 juin, 9 juillet et 13 août.

Où ? Eqla Luxembourg, rue des Prés 3 à 6900 Marloie. Prise en charge sur demande à la gare de Marloie à 13h précises. Retour prévu à la gare à 15h30.

Tarif adhérent : 5 €, tarif plein : 15 €.

LES ACTIVITÉS PONCTUELLES

MAI

Mardi 19 mai : de 10h à 15h - Visite de la ferme de Tavy, ateliers beurre et pain

À la ferme de Tavy, non seulement on y fait de la culture de céréales bio, de l'élevage de vache limousine bio et de poulet mais on y fabrique aussi du fromage. Au programme : une visite guidée sur l'histoire et le fonctionnement de l'exploitation, des caresses aux animaux, et un atelier pratique pour fabriquer votre propre pain et votre beurre.

Pour le repas de midi, du fromage et une boisson seront au menu.

Où ? La Ferme de Tavy, rue de Tavys 29 à 6900 Aye. Rendez-vous à la gare de Marloie à 9h30 pour le covoiturage. Retour prévu à la gare à 15h30.

Tarif adhérent : 40 € (repas compris), tarif plein : 50 € (repas compris), Tarif guide loisirs : 15 € (repas compris).

Vendredi 22 mai : 9h30 à 16h30 – Balade slamée et cinéma en audiodescription à Charleroi

En matinée, les élèves de la section Arts d'Expressions du Collège Sacré-Cœur de Charleroi nous emmèneront pour une balade slamée à la découverte des fresques de rue. Après un pique-nique partagé, nous les emmènerons au cinéma pour découvrir le dessin animé « Le Robot sauvage » en audiodescription. Le parcours est accessible en chaise roulante. Il n'y a pas besoin de guides loisirs pour cette activité.

Où ? Début de l'activité à 9h30 précises à la Gare de Charleroi-Central, devant les guichets. Fin de l'activité au Cinéma Le Parc, rue de Montigny 56 à 6000 Charleroi. Retour prévu à la gare à 17h.

Tarif adhérent : 15 € (hors consommation), tarif plein : 25 € (hors consommation).

Agenda

Jeudi 28 mai : de 10h à 15h30 – Apéro littéraire et visite de l'exposition "Les Arbres" à Namur

Dans le cadre de l'exposition « Les Arbres » en partenariat entre Eqla, la Federazione Nazionale delle Istituzioni Pro Ciechi et le Delta – Espace Culture Provincial de Namur, et avec le soutien de la Fondation Roi Baudouin, nous nous retrouverons à La Célestine, notre bibliothèque partenaire à Namur, pour vous présenter des textes et des extraits sonores et musicaux autour de ce thème. L'animation se clôturera par un verre de l'amitié. Ensuite, nous nous dirigerons au Delta, pour y découvrir l'exposition « Les Arbres ». Pietro nous expliquera la démarche, nous fera découvrir les œuvres tactiles, et nous plongera dans le monde merveilleux des arbres...

Où ? La Célestine, rue du Premier Lanciers 3A et Delta, avenue Fernand Golenvaux 18 à 5000 Namur. Prise en charge sur demande à la gare de Namur (devant les guichets) à 9h30. Retour prévu à la gare à 16h.

Tarif : gratuit (inscription obligatoire).

Vendredi 29 mai : 13h30 à 15h30 – Visite de l'exposition « Les Arbres »

Vous désirez uniquement visiter l'exposition « Les Arbres » en partenariat entre Eqla, la Federazione Nazionale delle Istituzioni Pro Ciechi et le Delta ? Cette deuxième visite est faite pour vous !

Où ? Delta, avenue Fernand Golenvaux 18 à 5000 Namur. Prise en charge sur demande à la gare de Namur (devant les guichets) à 13h. Retour prévu à la gare à 16h.

Tarif : gratuit (inscription obligatoire).

JUIN

Lundi 1 juin : de 14h à 15h30 – YouplaZoom Biblio

Connectez-vous à distance pour une bulle d'air littéraire au cours de laquelle des textes, extraits de romans ou poèmes vous seront présentés.

Où ? Chez vous, grâce à l'application Zoom. Vous recevrez le lien un quart d'heure avant le début de l'animation.

Tarif : gratuit (inscription obligatoire).

Jeudi 4 juin : de 14h à 16h – Goûter papote à la maison de quartier Chambéry

En juin, le goûter papote déménage, le temps d'un après-midi. Nous nous retrouverons à la maison de quartier Chambéry, à Etterbeek, pour passer un moment convivial avec les habitués de la maison de quartier.

Si vous le souhaitez, il est possible de prendre le repas de midi avant le goûter papote dans le restaurant social de la maison de quartier.

Où ? Maison de quartier Chambéry, 24 rue Chambéry, 1040 Bruxelles. Prise en charge sur demande à la gare centrale (devant les guichets) à 13h30.

Tarif adhérent : 5 €, tarif plein : 15 €.

Lundi 8 juin : de 10h à 18h – Parapente

Votre rêve devient réalité grâce à l'école de parapente IMALA. Les moniteurs vous accueilleront en biplace pour survoler la région de Coo. L'activité se fera en deux groupes, l'un après l'autre. Pendant qu'un groupe volera, l'autre ira se balader dans Coo. Apportez votre pique-nique, y compris une boisson. Ce type d'activité étant tributaire de la météo, votre inscription équivaut à vous engager à l'ensemble des dates plausibles.

Attention, quelques pas de course sont nécessaires pour prendre de l'élan et s'envoler correctement.

Quand ? les lundis 8 ou 22 juin, ou un des jours de la semaine du 24 au 28 août.

Où ? Rendez-vous à 10h précises à la gare de Coo pour le covoiturage. Retour prévu à la gare à 18h45.

Tarif adhérent : 120 €, tarif plein : 130 €.

Mardi 9 juin : de 11h30 à 16h – Barbecue et Garden Party !

Le GA du BW vous convie à sa Garden Party ! Zakouskis, verrines maison, entrées, plats et desserts au BBQ... C'est une expérience complète que nous vous proposons : scampis des Indes, viandes laquées sur grill, salade du soleil, ananas rôtis, cocktails et eaux aromatisées ne sont qu'un échantillon du menu. Musique et bonne humeur lieront ce moment convivial autour d'une bonne assiette.

Où ? Bois des Rêves, allée du bois des rêves 1 à 1340 Ottignies-Louvain-la-Neuve. Rendez-vous à la gare d'Ottignies à 11h15 précises pour le covoiturage, retour prévu à la gare à 16h15.

Tarif adhérent : 40 €, tarif plein : 50 €, tarif guide loisirs : 40 €.

Mercredi 10 juin : de 10h à 14h – Visite du musée Art et Marges et dîner dans un restaurant italien

Le musée Art et Marges propose une collection qui met en avant les artistes ignorés des circuits habituels de l'art contemporain : les personnes en situation de handicap et les personnes fragilisées psychologiquement. Après une visite de leur collection, nous participerons à un de leurs ateliers de création, puis nous irons nous restaurer dans un petit restaurant italien à prix démocratiques.

Où ? Musée Art et Marges, rue Haute 314, 1000 Bruxelles. Rendez-vous à la gare de Bruxelles-Midi à 9h40, retour prévu à la gare à 14h20.

Tarif adhérent (hors consommation) : 7 €, tarif plein (hors consommation) : 17 €, tarif guide (hors consommation) : 5 €.

Jeudi 11 juin : de 10h15 à 15h15 – Balade matinale « Les Celtes et les arbres » et goûter papote à Marloie

Vous l'aurez compris, la journée commencera par une balade sur le Ravel au départ de Libramont, sur le thème de la relation aux arbres qu'avaient les Celtes. Après le pique-nique que vous aurez apporté, place à un moment de partage convivial autour d'une tasse de café, ou autre boisson, accompagné d'une petite sucrerie.

Attention, une partie de la balade sur le Ravel n'est pas accessible en chaise roulante et le point d'arrivée et le point de retour se trouvent dans deux gares différentes.

Agenda

Où ? Ravel de Libramont, au départ de la gare de Libramont et bureau Eqla Luxembourg, rue des Prés 3 à 6900 Marloie. Prise en charge à la gare de Libramont à 10h15, retour prévu à la gare de Marloie à 15h30.

Tarif adhérent : 25 €, tarif plein : 35 €.

Lundi 15 juin : de 9h30 à 15h – Chèvrerie de la Croix Grise

La matinée sera consacrée à l'histoire de la ferme et de sa transformation. La dégustation des fromages clôturera la matinée et vous permettra de choisir le fromage que vous pourrez acheter sur place pour votre pique-nique (à apporter). L'après-midi, nous explorerons les alentours en calèche et en guidant le troupeau, entre autres.

Où ? Chèvrerie de la Croix Grise, rue de la Croix Grise 178 à 7531 Tournai. Rendez-vous à la gare de Charleroi-Central à 8h15 précises pour le covoiturage, retour prévu à la gare à 16h15.

Tarif adhérent : 40 € (hors consommation), tarif plein : 50 € (hors consommation), tarif guide loisirs : 5 € (hors consommation).

Mercredi 17 juin : de 14h à 16h – Club de lecture « Filles de la mer »

Pour prolonger la thématique de la bibliothèque sur l'Asie, recevez chez vous le livre audio « Filles de la mer » de Marie-Lynn Bracht puis venez en discuter autour d'un café.

Où ? Eqla Bruxelles, boulevard de la Woluwe 34 à 1200 Woluwe-Saint-Lambert (précisez rue Vandenhoven 101 en TaxiBus, accès par l'arrière du bâtiment d'Eqla). Prise en charge sur demande à la gare de Bruxelles-Central (devant les guichets) à 13h précises. Retour prévu à la gare à 17h.

Tarif adhérent : 5 €, tarif plein 15 €.

Mardi 23 juin : de 10h à 15h45 – Balade contée et cinéma en audiodescription à Namur

Laissez-vous guider par des contes au gré des rues de Namur, partagez un moment convivial lors du pique-nique (à apporter), puis détendez-vous devant le film « En fanfare » d'Emmanuel Courcol, en écho à la fête de la musique.

Le film raconte l'histoire de Thibaut, chef d'orchestre de renommée internationale, qui découvre l'existence de Jimmy, son frère adopté travaillant dans une cantine et jouant du trombone dans une fanfare du Nord. Malgré leurs différences, l'amour de la musique les rapproche : Thibaut décide alors d'aider Jimmy à révéler son talent et ce dernier se met à rêver d'une autre vie.

En partenariat avec Les Grignoux et l'Oeuvre Fédérale des Amis des Aveugles et Malvoyants. Avec le soutien de la Ville de Namur et Namur Confluent Culture.

Où ? Hôtel de ville de Namur, rue de Fer et cinéma Le Caméo, rue des Carmes 49 à 5000 Namur. Prise en charge à l'avant de la gare de Namur à 9h30 précises. Retour à la gare à 16h30.

Tarif adhérent : 8 €, tarif plein : 18 €.

Mercredi 24 juin : de 10h30 à 12h30 – Apéro littéraire à Morlanwelz

Le soleil, les vacances, les souvenirs estivaux... avec notre partenaire, la bibliothèque de Morlanwelz, nous partagerons ensemble des textes et extraits littéraires pour nous plonger

dans un thème bien de saison ! L'activité sera clôturée par un échange autour d'un verre.
Où ? Centre culturel Le Sablon, place de Carnière 36, 7141 Carnières. Rendez-vous à 9h45 à la gare de Charleroi-Central (devant les guichets) pour le covoiturage. Retour prévu à la gare à 13h15.

Tarif : gratuit (inscription obligatoire).

Samedi 27 juin : de 10h à 12h30 – Goûter littéraire et musical à Woluwe-Saint-Pierre

En collaboration avec la bibliothèque de Woluwe-Saint-Pierre, nous nous laisserons emporter par des airs de musique, parfois joués, parfois décrits dans des textes littéraires. L'activité sera clôturée par un échange autour d'un verre.

Où ? Avenue Charles Thielmans 93, Woluwe-Saint-Pierre. Prise en charge à la gare de Bruxelles-Central à 9h. Retour prévu à la gare à 13h30.

Tarif : gratuit (inscription obligatoire).

JUILLET

Jeudi 2 juillet : de 14h à 16h - Goûter papote à Bruxelles

Où ? Eqla Bruxelles, boulevard de la Woluwe 34/1 à 1200 Woluwe-Saint-Lambert (précisez rue Vandenhoven 101 en TaxiBus, accès par l'arrière du bâtiment Eqla). Prise en charge sur demande à la gare de Bruxelles-Central (devant les guichets) à 13h précises. Retour prévu à la gare à 17h.

Tarif adhérent : 5 €, tarif plein : 15 €.

Vendredi 3 juillet : de 10h à 14h : Visite de la ferme « Nos Pilifs »

Saviez-vous qu'il y a une ferme à Bruxelles ? La ferme « Nos Pilifs » propose du travail adapté pour les personnes en situation de handicap. La journée commencera par une visite guidée de la ferme puis nous déjeunerons avec de bons sandwiches garnis à l'estaminet Pilifs. Où ? Ferme « Nos Pilifs », 347 Trasserweg, 1120 Neder-Over-Heembeek. Prise en charge à la gare de Bruxelles-Nord à 9h10. Retour prévu à la gare à 14h50.

Tarif adhérent : 17 €, tarif plein : 27 €, tarif guide loisirs : 5 €.

Samedi 4 juillet : de 10h30 à 12h30 : Apéro littéraire à Nassogne

Nous nous retrouverons à la bibliothèque de Nassogne : nous y présenterons des textes pour fêter l'indépendance des États-Unis... à notre manière !

Où ? Bibliothèque de Nassogne, rue de Lahaut 3 à 6950 Nassogne. Rendez-vous à la gare de Marloie à 9h30 précise pour le covoiturage. Retour prévu à la gare à 13h30.

Tarif : gratuit (hors consommation), inscription obligatoire.

Mercredi 8 juillet : de 10h45 à 17h : Journée à Blankenberge

Cette année, changement de cap pour cette magnifique journée annuelle à la mer. Le programme, lui, ne change pas, à moins d'1 km de la gare, détente, balade, cuistax, dégustation, trempette ou plongeon dans la mer, shopping, mini-golf... vous attendent. Bref, c'est votre journée, c'est vous qui choisissez. Merci de prévoir de la petite monnaie pour vos consommations et activités sur place.

Agenda

Où ? Blankenberge. Prise en charge à la gare de Bruxelles-Central devant les guichets, à 9h précises. Retour prévu à la gare à 18h40.

Tarif adhérent : 10 € (hors consommation), tarif plein : 20 € (hors consommation).

Jeudi 9 juillet : de 13h15 à 15h15 : goûter papote à Marloie

Que ce soit juste pour « discuter le coup », refaire le monde ou simplement se poser et échanger autour d'une boisson réconfortante et une douceur, ce moment se veut convivial avant tout.

Où ? Eqla Marloie, rue des Prés 3 à 6900 Marloie. Prise en charge à la gare uniquement sur demande, à 13h précises. Possibilité de venir à partir de 12h30 avec votre pique-nique.

Merci de le préciser à l'inscription.

Tarif adhérent : 5 €, tarif plein : 15 €.

Lundi 13 juillet : de 14h à 15h30 – YouplaZoom loisirs

Une petite animation vous attend à distance, vous n'en saurez pas plus afin de garder la surprise.

Où ? Chez vous, grâce à l'application Zoom. Vous recevrez le lien un quart d'heure avant le début de l'animation.

Tarif : gratuit (inscription obligatoire).

Mercredi 15 juillet : de 10h30 à 17h : Château de Freÿr et traversée en bac

Frank, notre guide, incarnera le propriétaire des lieux pour vous plonger dans la vie du château aux XVIII^e et XIX^e siècles. Au programme : histoire du château, de la famille, découverte des jardins, des bassins et du pavillon, suivie d'une traversée unique de la Meuse à bord du dernier « passeur d'eau » encore en activité en Belgique.

Pique-nique à apporter. Attention, les boissons sont à prendre sur place, merci de prévoir de la petite monnaie. La cour est en pavé, les allées du jardin en gravier et une partie de la visite à l'étage, sans ascenseur. Cette activité n'est donc malheureusement pas adaptée aux chaises roulantes.

Où ? Château de Freÿr, Freÿr 12 à 5540 Hastière. Rendez-vous à la gare de Dinant à 10h15 précises pour le covoiturage, retour prévu à la gare à 17h.

Tarif adhérent : 40 € (hors boisson), tarif plein : 50 € (hors boisson), tarif guide loisirs : 5 € (hors boisson).

Jeudi 16 juillet : de 10h30 à 15h30 – Draisines, bottines, tartines

Au départ de Falaën, nous nous rendrons en draisines jusque Maredsous. Une balade de 25 minutes sur les sentiers nous mènera à la table de Saint Joseph pour y manger une double tartine au fromage de Maredsous. Le chemin inverse nous ramènera à bon port. N'oubliez pas d'emporter vos chaussures et votre bonne condition physique ! Cette activité n'est malheureusement pas accessible aux personnes à mobilité réduite.

Où ? Les Draisines de la Molinee, rue de la gare 82 à 5522 Falaën. Rendez-vous à la gare de Charleroi-Central à 9h30 précises pour le covoiturage, retour prévu à la gare à 16h30.

Tarif adhérent : 40 € (tartines comprises, hors boissons), tarif plein : 50 € (tartines comprises, hors boissons), tarif guide loisirs : 6 € (tartines comprises, hors boissons).

Mercredi 22 juillet : de 10h à 15h – Réserve naturelle de Gentissart

Comment une ancienne carrière est transformée en réserve naturelle ? Comment la flore est-elle guidée dans son développement ? Quelle faune y trouvons-nous ? Cette visite vous plonge dans une nature revalorisant un ancien site d'extraction. Le parcours et les sanitaires sont accessibles aux chaises roulantes. N'oubliez pas d'emporter un pique-nique que nous partagerons au grand air.

Où ? Réserve naturelle de Gentissart, rue de Gentissart 15 à 1495 Villers-la-Ville. Rendez-vous à la gare d'Ottignies à 9h15 précises pour le covoiturage, retour prévu à la gare à 15h45.

Tarif adhérent : 20 €, tarif plein : 30 €, tarif guide : 5 €.

Mercredi 29 juillet : de 14h à 16h – Club de lecture « Sirena Selena »

Recevez chez vous le livre audio « Sirena Selena » de Mayra Santos-Febres puis venez en discuter autour d'un café.

Où ? Eqla Bruxelles, boulevard de la Woluwe 34 à 1200 Woluwé-Saint-Lambert (précisez rue Vandenhoven 101 en TaxiBus, accès par l'arrière du bâtiment d'Eqla). Prise en charge sur demande à la gare de Bruxelles-Central (devant les guichets) à 13h précises. Retour prévu à la gare à 17h.

Tarif adhérent : 5 €, tarif plein 10 €.

AOÛT

Jeudi 6 août : de 13h à 16h : Ciné papote à Bruxelles « Les Baronnes »

Un film poétique et drôle dans lequel quatre grands-mères de Molenbeek décident de se mettre au théâtre en adaptant Hamlet, ce qui va bouleverser leur vie, la vie de leur quartier... et même le pays tout entier.

Où ? Eqla Bruxelles, boulevard de la Woluwe 34 à 1200 Woluwe-Saint-Lambert (précisez rue Vandenhoven 101 en TaxiBus, accès par l'arrière du bâtiment Eqla). Prise en charge sur demande à la gare de Bruxelles-Central (devant les guichets) à 12h précises. Retour prévu à la gare à 17h.

Tarif adhérent : 5 €, tarif plein : 15 €.

Mardi 11 août : de 10h à 16h : Balade contée et cinéma à Namur « En corps »

Après des contes dans les rues de Namur et un pique-nique (à apporter), découvrez « En corps », le film nommé au Marius de l'audiodescription 2023.

Élise, danseuse classique de 26 ans, doit reconstruire sa vie après une blessure qui met fin à sa carrière. Entre Paris et la Bretagne, au gré des rencontres et des expériences, elle trouve un nouvel élan au sein d'une compagnie de danse contemporaine.

En partenariat avec Les Grignoux et l'Oeuvre Fédérale des Amis des Aveugles et Malvoyants. Avec le soutien de la Ville de Namur et Namur Confluent Culture.

Où ? Hôtel de ville de Namur, rue de Fer et cinéma Le Caméo, rue des Carmes 49 à 5000 Namur. Prise en charge à l'avant de la gare de Namur à 9h30 précises. Retour à la gare à 16h30.

Tarif adhérent : 8 €, tarif plein : 18 €.

Agenda



Photo d'une mise en situation des déplacements lors de notre formation sur la déficience visuelle. On y voit deux femmes, l'une a les yeux bandés et tient le coude de l'autre femme.

DATES DES PROCHAINS CLUBS NOUVELLES TECHNOLOGIES

L'inscription aux clubs est obligatoire et doit se faire au plus tard 7 jours à l'avance par téléphone au 02/241 65 68 ou par mail via nt@eqla.be.

Nouveaux tarifs 2026 : 5 € (membre en ordre de cotisation), tarif plein : 10 €. (1ère participation gratuite).

Dates des prochains clubs :

Eqla Hainaut : les mercredis 22 avril, 6 mai, 10 et 24 juin de 13h30 à 16h – Eqla Hainaut, Esplanade René Magritte 1 à 6010 Couillet.

Eqla Bruxelles : les mercredis 15 et 29 avril, 13 mai, 3 et 17 juin et 1er juillet de 13h30 à 16h – Eqla Bruxelles, boulevard de la Woluwe 34/1 à 1200 Woluwe-Saint-Lambert.

Eqla Luxembourg : les mardis 5 mai et 9 juin de 10h30 à 12h15 – Eqla Luxembourg, rue des Prés 3 à 6900 Marloie.

LOUISE, FORMATRICE

Chaque année, Louise donne entre 65 et 80 formations et se déplace dans toute la Belgique francophone pour sensibiliser petits et grands à la déficience visuelle.

1 Comment se déroule une formation classique ?

On commence par faire un petit cadre théorique sur la déficience visuelle et par présenter les quatre grands types de malvoyance les plus répandues. On parle également de la reconnaissance du handicap visuel et, certainement la partie la plus importante, des gestes de rencontre et d'accompagnement.

2 À qui sont destinées ces formations ?

Les formations que je donne touchent le public le plus large possible. On va atteindre les musées, les maisons de repos, les écoles, les restaurants, les hôtels, etc. Le but, c'est d'informer un maximum de monde sur un handicap très répandu, mais également très peu connu.

3 Tu es généralement accompagnée d'une personne déficiente visuelle, pourquoi ?

Les formatrices et formateurs déficients visuels qui m'accompagnent apportent tout le poids et le crédit à la formation. Ils sont là pour parler de leur vécu, de leur quotidien. Sans eux, les formations n'auraient pas la même saveur, le même impact.



Portrait de Louise Sabbe

4 Quel est, selon toi, la meilleure façon d'apprendre ?

Pour moi, la meilleure façon d'apprendre, c'est quand on ne se rend pas compte que l'on est en train d'apprendre. Que ce soit par le jeu ou par une mise en situation, c'est ça qui reste ancré.

5 Quels retours reçois-tu généralement après les formations ?

Les gens sont très contents, on a souvent l'impression qu'il y a eu un déclic à propos de ce handicap. Les personnes qui travaillent en maison de repos, particulièrement confrontées à la déficience visuelle, en ressortent souvent avec une nouvelle compréhension de leurs résidents.

6 Une anecdote à nous raconter ?

On a souvent des questions qui sont un peu rigolotes. Par exemple, on m'a déjà demandé si le chien-guide était aussi aveugle, si j'aidais les déficients visuels à trouver l'amour ou si le formateur dormait avec son chien.

Pour que des enfants
comme Mathys,
9 ans et malvoyant,
puissent **apprendre**,
grandir et **rêver**, comme
n'importe quel enfant.

Faites un don

Par virement sur le compte
BE06 0012 3165 0022
ou via jesoutiens.eqla.be



**Notre mission : accompagner les personnes aveugles
et malvoyantes pour leur permettre de vivre leur vie,
comme tout le monde.**

Eqla - Boulevard de la Woluwe 34 bte 1 - 1200 Bruxelles - 02 241 65 68 - info@eqla.be

www.eqla.be

Vous souhaitez nous aider d'une autre manière ?
Ajoutez Eqla à votre testament pour léguer de l'autonomie
aux personnes déficientes visuelles.

Des questions sur le legs ?
Appelez-nous au **02/241 65 68**
ou via benedicte.frippiat@eqla.be