

RAPPORT D'ACTIVITÉS

éqila 2025





Sommaire

02	Édito
03	Eqla : 103 ans d'expérience
05	Organigramme
06	L'équipe en 2025
07	RSE
09	Les chiffres clés
11	Pôle Accompagnement
21	Pôle Culture
31	Pôle Transcription & Adaptation
33	Pôle Formation & Volontariat
41	Pôle Administration & Finances
43	Pôle Communication & Partenariats
58	Plan stratégique

é
d
i
t
o

é
d
i
t
o

é
d
i
t
o

é
d
i
t
o



Messaouda bouscule par son dynamisme et son indépendance. Atteinte de la maladie de Stargardt, elle vit sa vie pleinement. Mathys, 9 ans, rêve d'exploration et défie les limites à vélo malgré sa déficience visuelle. Yulian, 12 ans, originaire d'Ukraine, a appris le français il y a un an. Aujourd'hui, il redouble d'efforts pour réussir sa scolarité tout en étant malvoyant.

Des parcours inspirants, nous en avons des centaines. Ce sont les récits de nos bénéficiaires qui ont fait preuve de force et de résilience pour retrouver une forme de normalité dans un monde inadapté. Chaque jour, nous les aidons à poursuivre leur rêve d'autonomie : lire son courrier, trouver un travail, sortir de l'isolement, faire du sport ou obtenir un diplôme.

En 2025, nous avons accompagné plus de 430 personnes et offert des activités adaptées à 1 800 autres. Nous avons également formé un nombre similaire de personnes à la déficience visuelle. Si nous le pouvions, nous aiderions davantage : ni la volonté ni la demande ne manquent, mais le contexte économique limite.

À notre échelle, nous restons fidèles à notre mission : permettre à chacun de devenir acteur de sa vie, en favorisant proximité, écoute et co-construction.

Merci à toutes et tous ceux qui nous soutiennent. Votre confiance et votre engagement nous sont précieux.

Revivez cette année avec nous.
Bonne lecture !

Bénédicte Fripiat
Directrice Générale

èq|a



www.eq|a.be

Rédaction: Eq|a // **Layout :** Adobe Stock // **Éditeur responsable :** Bénédicte Fripiat // **Photos :** Nicolas Curri, Unsplash //

Eq|a asbl // Boulevard de la Woluwe 34 bte 1, 1200 Bruxelles // +32 (0)2 241 65 68 //

info@eq|a.be



Eq|a est membre de Réculte de fonds Éthique (RE-EF asbl), l'association belge qui régule la qualité morale des récoltes de fonds.

Eqla

103 ans

d'expérience

Depuis 1922, Eqla agit avec et pour les personnes aveugles et malvoyantes. Grâce à des services de proximité, elle favorise leur inclusion dans la société.

Depuis plus de cent ans, Eqla a pour mission de faciliter l'inclusion des personnes déficientes visuelles dans leur milieu familial, social et professionnel, dès le plus jeune âge, et à chaque étape de leur vie.

Eqla propose une offre de services de proximité, dans le but de favoriser leur autonomie et leur épanouissement.

NOS MISSIONS

- + Un accompagnement global et personnalisé.
- + Des formations aux nouvelles technologies.
- + Une offre d'activités culturelles et de loisirs.
- + Eqla sensibilise et forme également la population, les professionnels et les pouvoirs publics aux réalités de la personne déficiente visuelle, et les invite à agir pour faciliter son inclusion dans notre société.

LA SIGNATURE EQLA

Une approche globale et personnalisée, à l'écoute des besoins de la personne déficiente visuelle.

La prise en compte de toutes les dimensions du quotidien des personnes accompagnées, y compris leur entourage.

La volonté de rendre la personne pleinement actrice de son projet de vie.

Un accompagnement spécifique durant toute la scolarité des élèves suivis.

SUIVEZ-NOUS !

Pour en savoir plus et pour vous tenir au courant de notre actualité, retrouvez-nous sur :

→ www.eqla.be
et suivez-nous sur les réseaux sociaux.



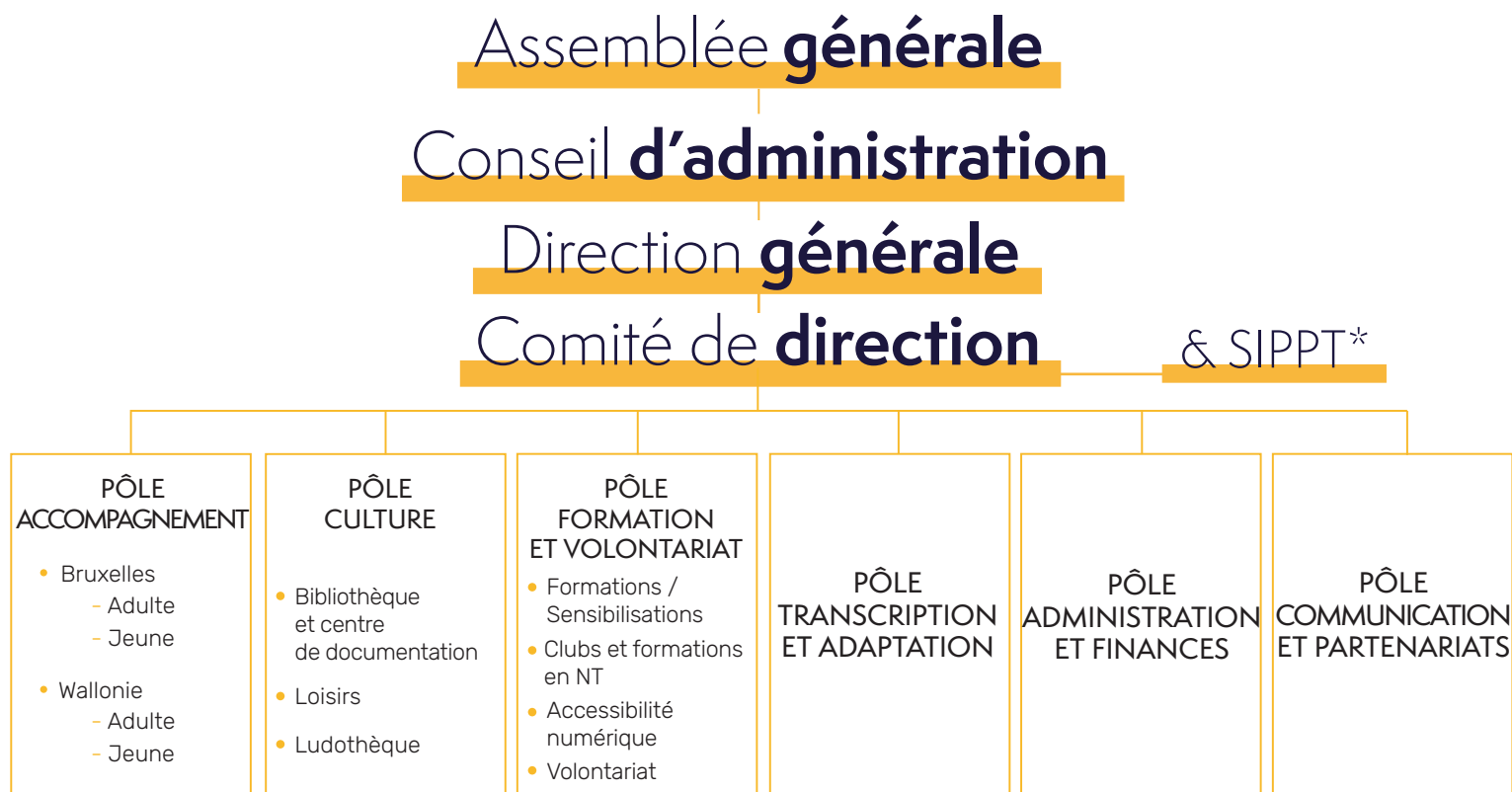


AGISSEZ Qu'il soit ponctuel ou régulier,
votre geste fera la différence !
AVEC NOUS ! Pour ce faire :

- + FAITES UN DON
N° de compte : BE06 0012 3165 0022
ou via jesoutiens.eqla.be
- + PENSEZ AU LEGS
02 241 65 68 - info@eqla.be
- + DEVEZNEZ VOLONTAIRE
Toutes nos missions sur :
<http://eqla.be/volontariat>

Eqla

organigramme



* Service Interne pour la Prévention et la Protection au Travail

NOS PÔLES

Eqla se compose de 6 pôles dont 4 regroupent nos services de proximité :

- + **PÔLE ACCOMPAGNEMENT** : nous accompagnons les personnes aveugles et malvoyantes dès le plus jeune âge et à chaque étape de leur vie.
- + **PÔLE CULTURE** : nous contribuons à l'autonomie, l'épanouissement et la culture pour tous en proposant à nos membres un large choix de livres, jeux, animations et activités adaptés.
- + **PÔLE FORMATION ET VOLONTARIAT** : nous formons les personnes déficientes visuelles à l'utilisation des technologies d'assistance. Nous proposons également des formations et des animations autour de la déficience visuelle afin de sensibiliser le grand public et les professionnels aux réalités de ce handicap. Nous diagnostiquons l'accessibilité des sites web, nous créons des sites accessibles et nous recrutons des volontaires dont le soutien est essentiel à la réussite de nos missions.
- + **PÔLE TRANSCRIPTION ET ADAPTATION** : nous transcrivons en braille, grands caractères, audio ou 3D des livres ou documents pour les rendre accessibles aux personnes déficientes visuelles.
- + **PÔLE ADMINISTRATION ET FINANCES** : nous assurons les différents services nécessaires au bon fonctionnement de l'association (accueil, secrétariat, comptabilité, finances, ressources humaines...).
- + **PÔLE COMMUNICATION ET PARTENARIATS** : nous répondons aux différents besoins de communication de l'association et veillons à son développement (actions, projets, campagnes et événements à visée de sensibilisation, de visibilité ou de récolte de fonds).

L'équipe d'Eqla



+ **DIRECTION GÉNÉRALE**
Bénédicte Frippiat

+ **COMITÉ DE DIRECTION**
Bénédicte Frippiat - Catherine Borgers - Catherine Vanhollebeke - Claire Heurckmans - Jeremy De Backer - Murielle Konen

+ **PÔLE ACCOMPAGNEMENT** (directrices : Claire Heurckmans et Murielle Konen)
Camille Homez - Clara Goblet - Célia Menegon - Delphine Pelerieau - Flore Lamy - Geneviève Lardinois - Justine Jeanmoye - Léonore Legrand - Lydie Bossaert - Manon Wilkin - Margot Derolez - Maryline Debources - Michèle Talluto - Pauline Carlier - Pascale Trussart - Pierre De Roover - Sophie Geuten - Sylvia Reid - Thomas Leclef

+ **PÔLE CULTURE** (directeur : Jeremy De Backer)
Adrien Dewitt - Anne Mazzacavallo - Caroline Billen - Céline Piette - Laetitia Severino - Marie-Anne Gérard - Sarah De Proft - Sophie Janin - Soufyane Ben Abderrahman

+ **PÔLE FORMATION ET VOLONTARIAT** (directrice : Catherine Borgers)
Eléonor Sana - Laetitia Huet - Louise Sabbe - Sophie Janin

+ **PÔLE TRANSCRIPTION ET ADAPTATION** (directrice : Claire Heurckmans)
Amélie Turine - Bénédicte Henryon - Delphine Chaudière - Rosella Santoro - Stéphane De Greef

+ **PÔLE ADMINISTRATION ET FINANCES** (directrice : Bénédicte Frippiat)
Bénédicte Rombeau - Hyacinthe Ndadaye - Yesmina Ouehhabi, Nabila Azouagh

+ **PÔLE COMMUNICATION ET PARTENARIATS** (directrice : Catherine Vanhollebeke)
Jérôme Roland - Nicolas Curri - Marion Surquin - Mathilde Marescaux

RSE

nos initiatives

Chez Eqla, notre engagement envers la responsabilité sociétale se poursuit avec conviction. Depuis 2021, Eqla mène des réflexions et des actions concrètes en faveur d'un environnement de travail plus durable et inclusif.

Cette année, plusieurs actions ont marqué notre engagement :

- La **fabrication de savon bio** pour les mains a été renouvelée. Désormais, nos savons maison sont disponibles dans toutes les toilettes et cuisines de nos antennes, offrant une alternative écologique aux produits industriels.
- Une « **Saint-Nicolas sans chocolat** » : nous avons reconduit cette initiative en 2025, avec la même volonté de faire évoluer nos traditions sous un prisme plus responsable (et sans sucre).
- La **vente d'objets et de vêtements en seconde main sur Vinted** : nous avons également mis en place un nouveau projet d'économie circulaire, en mettant en vente les affaires non portées ni utilisées des collègues sur la plateforme en ligne Vinted, leur donnant ainsi une seconde vie.

En parallèle, nous restons fidèles à notre volonté de créer un environnement de travail inclusif et respectueux de chacun. Nos bénéficiaires et employés étant au cœur de notre action, nous continuons à promouvoir une culture d'entreprise bienveillante et accessible.

Enfin, nous restons membres de The Shift, une communauté unique engagée dans le développement durable, où entreprises, associations et institutions publiques collaborent pour façonner un avenir plus responsable.

Eqla avance, avec des petites actions qui, mises bout à bout, font une grande différence.



LA SIGNATURE « EQLA S'ENGAGE »

Ce signe indique comment, à travers ses actions et sa gestion, Eqla s'engage pour un monde plus juste, plus inclusif et plus respectueux de l'humain et de l'environnement.





RÉALISATIONS

- + **NOTRE SAVON MAISON « BIO »**
Nos collègues fabriquent du savon bio pour nos toilettes et cuisines. Une initiative simple et durable qui limite les déchets plastiques au quotidien.
- + **UNE SAINT-NICOLAS SANS CHOCOLAT ?**
En 2024, nous avons sondé nos équipes sur la distribution de chocolats. La majorité avait voté pour une année sans, repensant ainsi cette tradition en interne. Cette année, nous avons choisi de renouveler cette initiative.
- + **VENTE EN SECONDE MAIN SUR VINTED**
Projet pilote lancé cette année, cette initiative concrète s'inscrit directement dans notre engagement à réduire notre empreinte écologique et à promouvoir la consommation responsable.

OBJECTIFS 2026

Favoriser la diversité, réduire notre impact écologique et garantir de meilleures conditions de travail sont nos priorités. Pour ce faire, nous comptons :

- + Créer une micro-formation sur la déficience visuelle pour les personnes qui font le ménage dans nos bureaux.
- + Développer et encourager la vente en seconde main.
- + Développer d'autres initiatives RSE.

Eqla

en chiffres



1922
2025

DEPUIS



Créée il y a 103 ans par Charles Vanden Bosch, un aveugle de guerre devenu Père Agnello, Eqla est une des premières associations d'aide aux personnes aveugles et malvoyantes en Belgique. À sa création en 1922, Eqla s'appelait l'Œuvre Nationale des Aveugles de Belgique (ONAB) et était avant tout une entreprise qui employait des personnes aveugles pour des travaux de cannage de chaises, ainsi que de découpage et sciage de bois de chauffage. L'association dispose déjà à cette époque d'une bibliothèque braille, un service encore actif aujourd'hui. Modèle de résilience, le Père Agnello est un exemple pour beaucoup et va encourager de nombreux travailleurs aveugles à se réinsérer dans la société.

1858

personnes

ont été **sensibilisées**
ou formées à la
déficiences visuelle
par l'asbl Eqla en
2025.



3 4 0
ADULTES



C'est le nombre de personnes adultes accompagnées régulièrement à domicile à Bruxelles et en Wallonie. Le nombre

de demandes étant en hausse, nous devons désormais mettre en place des listes d'attente dans certaines régions.

jeunes **suivis**

L'accompagnement scolaire est une des spécificités et expertises d'Eqla. En 2025, nous avons accompagné, en Wallonie et à Bruxelles, 94 élèves aveugles et malvoyants en maternelle, en primaire, en secondaire, ainsi que des étudiants en accompagnement pédagogique pour leurs études supérieures.

148 volontaires
dont **30 déficients visuels**



250 000
PLUS DE **pages**

ont été transcrites **en braille**
et grands caractères.

L'une des missions essentielles de nos transcrip-teurs consiste à adapter les supports pédagogiques destinés aux élèves en inclusion scolaire. Ils adaptent également les supports de notre bibliothèque. En moyenne, chaque transcrip-teur re-transcrit entre 50 et 120 pages par jour, soit environ 2 500 pages par mois et 30 000 pages par an.

Pôle

accompagnement

L'accompagnement constitue l'une des missions fondamentales de notre association. Reconnus et subsidiés en tant que services d'accompagnement à Bruxelles par le service Phare et en Wallonie par l'AViQ, nous intervenons tout au long de la vie de nos membres, de la petite enfance jusqu'au-delà de l'âge de la retraite. Cette continuité nous permet de répondre aux besoins spécifiques de chaque personne à chaque étape de son parcours.

Notre objectif principal est de permettre à la personne déficiente visuelle de devenir actrice de son projet de vie, en plaçant au centre son bien-être, son intégration sociale et son autonomie.

Depuis plusieurs décennies, nos services s'appuient sur une approche flexible et évolutive, capable de s'ajuster aux situations rencontrées, tout en maintenant comme priorité le projet global de la personne. Nous privilégions un accompagnement de qualité, fondé sur la proximité et l'écoute attentive, toujours en lien avec les projets et choix de vie des personnes que nous accompagnons.

L'investissement dans la formation continue et le développement des compétences de nos équipes demeure au cœur de notre démarche. Cette exigence garantit un accompagnement professionnel, cohérent et toujours en phase avec les évolutions du secteur et les attentes des personnes que nous soutenons.

EN 2025, NOUS AVONS ACCOMPAGNÉ PLUS DE 450 PERSONNES DÉFICIENTES VISUELLES EN WALLONIE ET À BRUXELLES.

MISSIONS

- + Être à l'écoute de la personne déficiente visuelle et de son entourage.
- + Jouer un rôle de relais et de soutien pour la famille et l'entourage.
- + Soutenir la recherche d'activités ludiques et culturelles.
- + Accompagner les enfants et adolescents déficients visuels dans l'enseignement ordinaire et veiller à leur épanouissement dans sa globalité : sur le plan scolaire, mais aussi au niveau affectif et social.
- + Accompagner la personne dans l'élaboration de son projet de vie et la soutenir dans les démarches de la vie quotidienne.
- + Conseiller dans le choix et l'utilisation d'un matériel adapté.





Accompagnement jeunes *un projet global*

En 2025, nous avons soutenu 94 jeunes déficients visuels en Région bruxelloise et en Wallonie. Si l'accompagnement scolaire demeure le cœur de notre mission, nous développons également des activités complémentaires visant à soutenir leur épanouissement global.

L'accompagnement scolaire représente la part la plus importante de notre action auprès des jeunes. Il est essentiel de rappeler que seuls quelques services en Belgique suivent les jeunes déficients visuels tout au long de leur parcours éducatif, de la maternelle jusqu'à la fin des études supérieures. Notre rôle est donc déterminant, d'autant plus que la demande ne cesse de croître.

Cette augmentation constante des sollicitations nous confronte à une réalité difficile : nous atteignons aujourd'hui un niveau de saturation qui nous oblige à refuser l'accompagnement de certains jeunes. Ces décisions sont toujours douloureuses, tant pour les familles que pour nos équipes, mais elles sont malheureusement inévitables pour garantir un accompagnement de qualité aux jeunes déjà suivis.

En complément de l'accompagnement quotidien, notre service propose également des activités spécifiques, conçues pour répondre aux besoins particuliers des jeunes déficients visuels et favoriser leur autonomie, leur confiance en eux et leur inclusion sociale.

ACTIVITÉS COLLECTIVES

+ SÉJOUR JEUNES

Cette année, nous avons accompagné 12 jeunes lors de notre séjour d'une semaine à Hatrival, encadrés par l'ensemble de l'équipe des accompagnateurs. Au menu : spéléo, accrobranche, kayak, Top chef !... Le séjour a encore pu compter sur le soutien financier de l'ONE, notre service étant agréé par ce dernier pour l'organisation de camps de vacances.

« L'ambiance était super bonne. Les grands et les petits se sont bien mélangés ! »

« Je me suis fait de nouvelles copines ! C'est sûr, je reviens l'an prochain ! »

- Participants du séjour jeunes





94

JEUNES ONT ÉTÉ SUIVIS PAR EQLA, DONT 40 À BRUXELLES ET 54 EN WALLONIE.



+ **SCIVIS (Space Camp for Interested Visual Impaired Students)**
Depuis plus de 30 ans, le SCIVIS rassemble chaque année environ 180 jeunes déficients visuels de différents pays pour un camp d'entraînement à Huntsville. Ce camp offre aux participants une expérience unique, leur permettant de vivre l'entraînement d'un astronaute avant une mission spatiale. Cette année, ce sont 5 adolescents, entre 12 et 16 ans, qui ont eu l'opportunité de plonger dans l'univers fascinant des missions spatiales.

+ **JOURNEE LOISIRS**
Aux jeunes du primaire, nous avons proposé une journée d'excursion pendant les vacances de printemps. Au programme : escalade en salle, pique-nique et visite du musée du Train à Schaerbeek.

+ **ATELIERS CUISINE**
En collaboration avec nos ergothérapeutes de Bruxelles, nous avons proposé à nos jeunes du secondaire, 3 ateliers cuisine pendant les vacances scolaires afin d'augmenter leur autonomie tout en partageant un moment convivial.

Accompagnement adultes *un projet de vie*



En 2025, nos équipes d'accompagnement ont pris en charge plus de 340 adultes déficients visuels en Wallonie et en Région bruxelloise. Notre approche privilégie un accompagnement de qualité, global, individualisé et de proximité.

Nous intervenons sur l'ensemble des dimensions de la vie quotidienne telles que l'écoute et le soutien psychologique, l'adaptation du cadre de vie (domicile et lieu de travail), l'aide à l'obtention ou à la réévaluation des droits sociaux, le conseil et la formation à l'utilisation d'aides techniques, le développement de l'autonomie via les nouvelles technologies, et la recherche d'activités de loisirs.

Face à une demande croissante, nous sommes parfois contraints de mettre en place des listes d'attente. Nous mettons toutefois tout en œuvre pour limiter ces délais et garantir à chaque demandeur une première visite d'information.

En 2023, nous avons renforcé notre mission d'accompagnement vers l'emploi en Wallonie, grâce à deux job coachs financés par l'AViQ. Cette année encore, 28 personnes ont sollicité notre service et ont été accompagnées. Toutefois, faute de reconduction du financement par l'AViQ pour 2026, cette mission a dû être clôturée en fin d'année.

En parallèle de l'accompagnement individuel, le service organise régulièrement des activités collectives visant à favoriser l'inclusion sociale et l'épanouissement de nos bénéficiaires.



RÉALISATIONS

+ ATELIERS CULINAIRES

L'objectif de ces ateliers est l'apprentissage de techniques culinaires. Il s'agit ici d'utiliser du matériel de cuisine, spécifique ou non, et de réaliser une recette sous le regard attentif de l'ergothérapeute qui peut, le cas échéant, guider et corriger la démarche. Fort de son succès, l'initiative s'est poursuivie en 2025 avec l'organisation de 11 ateliers dans nos différentes antennes.

+ GROUPES DE PAROLE

Organisés à Bruxelles en 6 rencontres mensuelles, ces groupes ont pour vocation de créer un moment d'échanges et de partage entre personnes déficientes visuelles et sont coanimés par deux accompagnatrices.

Vente de petites aides techniques *viser l'autonomie*

Soucieux d'offrir un maximum de facilités et de soutien, le pôle Accompagnement propose un service de vente de petites aides techniques spécifiques à la déficience visuelle.

Ce service ne remplace pas le contact direct avec les firmes spécialisées ou des sites de vente en ligne. Il vise toutefois à faciliter l'accès aux aides techniques pour les personnes dans l'incapacité de commander sur Internet, ne disposant pas de carte de crédit, ou s'adressant à des vendeurs étrangers n'assurant pas la livraison en Belgique.

Grâce à l'acquisition de deux imprimantes et la formation de plusieurs membres de l'équipe, nous proposons également l'impression en 3D de petits outils qui facilitent le quotidien (guide pour serrures, matériel pédagogique, ustensiles de cuisine, guide pour terminaux de paiement...).



Plaidoyer & représentation *donner de la visibilité*

Même si cette mission ne constitue pas l'activité principale de notre pôle Accompagnement, elle reste importante. Nos collègues jouent un rôle clé dans la représentation de notre association au sein d'organes officiels et d'instances locales.

En 2025, l'équipe du service d'accompagnement adultes a assuré une présence active à plusieurs niveaux :

- au niveau communal, nous siégeons dans les Conseils Consultatifs Communaux pour les Personnes en Situation de Handicap (CCPSH) de Marche-en-Famenne, Namur, Charleroi, ainsi que dans les communes bruxelloises de Schaerbeek et Woluwe.
- au niveau régional, nous sommes représentés dans les Commissions subrégionales de l'AViQ pour les zones du Luxembourg, de Namur, du Hainaut Oriental, du Hainaut Centre et du Hainaut Occidental. Certaines de ces commissions nous sollicitent également pour participer à des groupes de travail spécifiques.

Eqla est aussi membre actif du Collectif Accessibilité Wallonie Bruxelles (CAWaB) ainsi que des Conseils Consultatifs Régionaux, tant à Bruxelles qu'en Wallonie, où nous apportons notre expertise dans le domaine de la déficience visuelle dans la relecture et les modifications des textes légaux en préparation au sein des différents cabinets ministériels.


En plus de ces instances officielles, nous participons régulièrement à des événements et actions locales traitant du handicap ou des soins de santé.







2025 les événements marquants



En 2025, nous a poursuivi notre engagement en faveur de l'inclusion et de l'accessibilité. Nous avons notamment organisé une journée porte ouverte dans nos nouveaux bureaux de la province du Hainaut, adressée aux professionnels, aux potentiels bénéficiaires et au grand public. Nous avons aussi proposé plusieurs expériences immersives afin de mettre en lumière les réalités des personnes déficientes visuelles.

PORTES OUVERTES

Cette année nous avons organisé une journée portes ouvertes dans nos nouveaux bureaux de Couillet, dans le Hainaut. Lors de cette journée, nous avons pu présenter nos équipes et le travail quotidien des différents services à nos partenaires ainsi qu'à nos bénéficiaires.



→ REPAS DANS LE NOIR

Quatre repas dans le noir ont été organisés en collaboration avec Assilux, dans la province du Luxembourg. Ces événements, destinés à sensibiliser le grand public, ont permis à plusieurs de nos volontaires déficients visuels de vivre une expérience unique.

Accompagnés de nos collègues, ces derniers ont endossé le rôle de serveurs pour l'occasion, offrant aux participants une immersion totale et des témoignages sur les défis quotidiens rencontrés.

Permettant de créer un moment de convivialité, cette initiative incite à une prise de conscience collective sur la réalité de l'inclusion des personnes en situation de handicap.

Pôle

culture

pour tous les sens

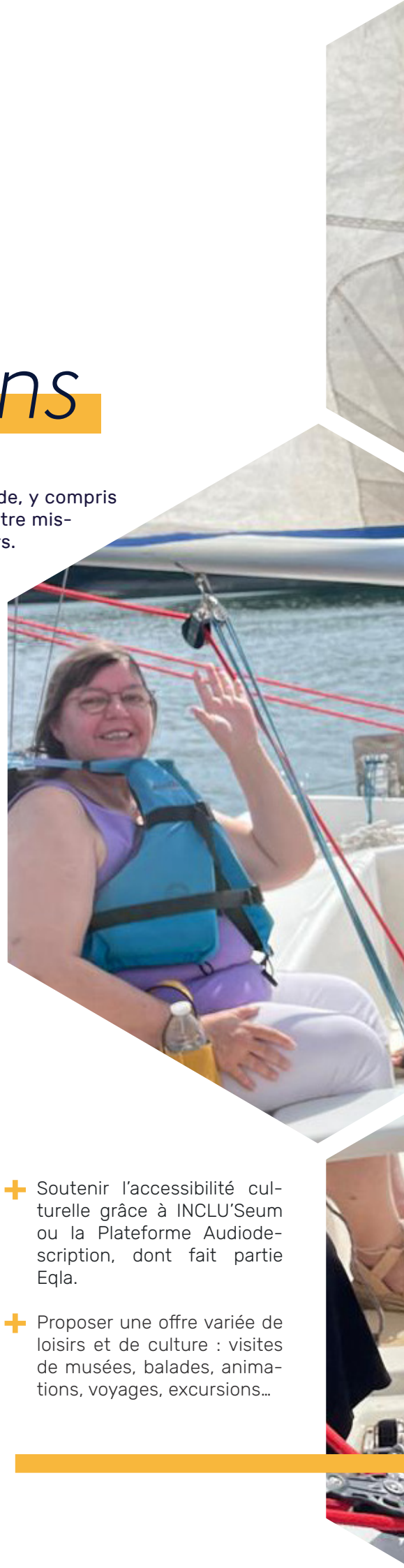
La culture est un vecteur majeur d'épanouissement pour tout le monde, y compris les personnes déficientes visuelles. En 2025, nous avons poursuivi notre mission avec nos trois services : la bibliothèque, la ludothèque et les loisirs.

Lorsque la vue diminue, une question essentielle se pose : comment continuer à accéder à la culture ? La lecture, les jeux, les loisirs doivent rester accessibles. La bibliothèque spécialisée d'Eqla met à disposition plus de 20 000 ouvrages adaptés : livres audios, en braille, en grands caractères ou en braille numérique et ce, tant pour le public en situation de déficience visuelle, que tout public empêché de lire (ayant des difficultés de lecture, notamment le public «dys»). La ludothèque, de son côté, offre une collection de plus de 500 jeux et jouets conçus pour garantir une expérience inclusive.

Que ce soit à Bruxelles ou en Wallonie, Eqla s'engage tout au long de l'année dans des activités culturelles variées : visites de musées, expositions, balades, ateliers créatifs, etc. Nous œuvrons activement pour rendre l'offre culturelle accessible à tous, tout en proposant des séjours adaptés pensés pour les personnes déficientes visuelles. Un ensemble d'initiatives qui illustre notre volonté de favoriser l'accès à la culture.

MISSIONS

- + Prêter des livres adaptés en différents formats (braille, audio, grands caractères, livres tactiles).
- + Mettre à disposition notre centre de documentation sur la déficience visuelle aux (futurs) professionnels.
- + Promouvoir l'adaptation de l'offre culturelle pour rendre la culture accessible à tous.
- + Créer, adapter et prêter des jeux accessibles pour les personnes déficientes visuelles de tous âges.
- + Animer des ateliers ludiques dans nos différentes antennes.
- + Encourager les rencontres entre personnes déficientes visuelles et voyantes.
- + Soutenir l'accessibilité culturelle grâce à INCLU'Seum ou la Plateforme Audiodescription, dont fait partie Eqla.
- + Proposer une offre variée de loisirs et de culture : visites de musées, balades, animations, voyages, excursions...





EN 2025, NOUS AVONS ORGANISÉ **135 ACTIVITÉS CULTURELLES** ADAPTÉES POUR **1 876 PARTICIPANTS**.

La bibliothèque spécialisée *au-delà des livres*

Tout comme les autres bibliothèques de la Fédération Wallonie-Bruxelles, la bibliothèque d'Eqla va au-delà du prêt de livres. Elle s'efforce de rendre ses usagers acteurs en proposant des animations variées. Ces activités visent à encourager les échanges, la créativité et la participation active à la vie culturelle, tout en permettant l'accès à une riche diversité littéraire.

Les animations proposées sont intégrées dans la mission de médiation de la bibliothèque, qui se décline en plusieurs objectifs : faire découvrir la littérature, encourager la production d'écrits, stimuler l'esprit critique, et permettre à chacun de s'émanciper, tant individuellement que collectivement.

En 2025, ces animations ont réuni 395 membres d'Eqla et 291 autres personnes.

Les activités proposées sont variées. La bibliothèque organise des événements tels que des ateliers de création de livres tactiles, des balades contées, des ateliers d'écriture, des sorties au théâtre, des lectures-spectacles, et des animations pour les plus jeunes. Toutes ces initiatives partagent un même objectif : permettre à nos membres de découvrir la richesse de l'offre littéraire et culturelle.

EN 2025, LA BIBLIOTHÈQUE A PRÊTÉ **3785 LIVRES**, DONT 459 EN BRAILLE ET EN TACTILE, ET 489 EN GRANDS CARACTÈRES.

2837 LIVRES ONT ÉTÉ PRÊTÉS EN FORMAT AUDIO.

ACQUISITIONS

+ LIVRES AUDIO

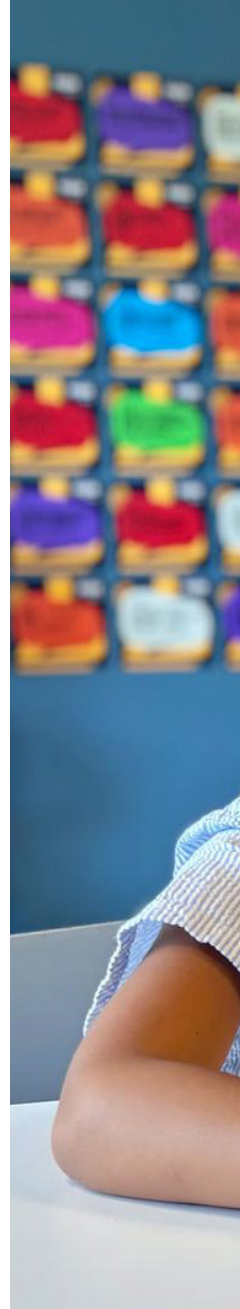
2025 a vu son lot de nouvelles acquisitions remplir nos rayons ! Du côté des livres audio, pas moins de 461 nouveaux titres ont été ajoutés à nos collections dont 15 productions propres. Tous ces titres sont désormais disponibles en plusieurs exemplaires !

+ LIVRES EN BRAILLE

Les lecteurs brailleistes ne sont pas en reste puisque le centre de transcription et d'adaptation (CTA) a transcrit pour eux 7 titres et nous en avons acheté 58, dont 23 sont des livres tactiles. Ainsi, 65 nouveaux titres ont donc rejoint nos rayons de livres en braille.

+ LIVRES EN GRANDS CARACTÈRES

Les livres en grands caractères ont toujours la cote auprès de nos lecteurs : nous les avons donc gâtés en 2025 en dotant notre fond de 59 nouveautés, dont 9 ont été adaptées par le CTA.





EN 2025, LE CATALOGUE EN LIGNE A REÇU **2408 VISITES UNIQUES**, AVEC 282 TÉLÉCHARGEMENTS AUDIO ET BRAILLE NUMÉRIQUE.

OBJECTIFS 2026

2026 connaît son lot de changements, en particulier une diminution des ressources humaines. Cela impacte sur le fonctionnement au quotidien, nécessitant de recentrer les activités pour assurer un service de qualité auprès des lecteurs :

+ FORMATS NUMÉRIQUES

L'offre de livres en braille numérique a été élargie et concerne dorénavant 183 nouveautés. Enfin, le service de téléchargement de livres audio a été pérennisé en 2025 et comptabilise à présent 3495 titres.

- + Continuer l'implémentation du nouveau logiciel de gestion des prêts (SIGB).
- + Poursuivre et renforcer nos partenariats en Wallonie et à Bruxelles pour des animations inclusives.
- + Encourager davantage la participation des familles aux activités jeunesse.
- + Développer des axes de réflexion afin de toucher davantage l'ensemble du public empêché de lire, donc notamment les personnes avec des troubles spécifiques du langage et des apprentissages.



Le concours Tactus Belgique

Dès leur plus jeune âge, les enfants sont plongés dans les livres, et avec la déficience visuelle peut se poser la question de l'accessibilité.

Depuis plusieurs années, la bibliothèque d'Eqla se spécialise dans la création et le prêt de livres tactiles, afin de permettre aux enfants déficients visuels de découvrir le plaisir de la lecture adaptée, et aux adultes non-voyants ou malvoyants de partager des moments de lecture avec leurs enfants.

PLUS D'INFOS

www.livrestactiles.be



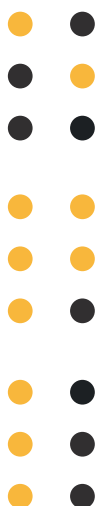
Tous les deux ans, Eqla organise un grand concours national de création de livres tactiles, « Tactus Belgique », afin de stimuler la création et la diffusion de ces livres jeunesse inclusifs. Les ouvrages présentés peuvent être des adaptations de livres existants ou des créations originales, mais ils ne doivent pas avoir été publiés au préalable sous un format tactile.

Tous les ans, Eqla organise également des ateliers de création de livres tactiles : Les Créatactiles. En 2025, sept ateliers ont été organisés comptabilisant une vingtaine de participants. Les livres réalisés lors de ces ateliers seront ensuite présentés au concours national « Tactus Belgique » qui aura lieu en mai 2026.

PLUS D'INFOS

bibliotheque@eqqla.be

02 240 79 96



Service loisirs

osons visiter le monde



EN 2025, **83 ACTIVITÉS** ONT ÉTÉ ORGANISÉES PAR LE SERVICE LOISIRS POUR **500 PARTICIPANTS** AUXQUELLES S'AJOUTE LE **SÉJOUR DANS LE PÉRIGORD.**

Le service loisirs d'Eqla a pour but de proposer aux personnes déficientes visuelles une offre culturelle et de loisirs diversifiés et d'organiser des ateliers créatifs et culinaires.

Cette organisation est assurée dans chaque antenne d'Eqla grâce aux groupes d'animation (GA), les comités d'organisation d'activités composés de volontaires déficients visuels et voyants coordonnés par une animatrice ou un animateur du service loisirs.

En 2025, le service loisirs d'Eqla a proposé une offre culturelle et récréative variée, avec 83 activités rassemblant 500 participations, ainsi qu'un séjour dans le Périgord. Son objectif ? Favoriser l'inclusion, l'autonomie et la mixité à travers des découvertes culturelles ou des animations adaptées aux envies et besoins de chacun.

Les activités, organisées à Bruxelles et en Wallonie, vont des ateliers créatifs et culinaires aux sorties culturelles, en passant par des moments d'échanges conviviaux comme les « goûters papote ». Ces rencontres informelles, encadrées par une animatrice ou un animateur, permettent de créer du lien social, notamment pour les personnes les plus isolées. Depuis 2023, elles ont pris place à Namur, en complément des sessions déjà bien établies à Bruxelles, Couillet et Marloie.



Enfin, le séjour annuel a offert à 19 participants l'opportunité de découvrir le Périgord, tout en soutenant quatre étudiants en éducation spécialisée dans leur projet de terrain. Un bel exemple de solidarité et de partage !

QUAND LA DEMANDE DÉPASSE L'OFFRE

En 2025, 167 personnes sont restées en liste d'attente, faute de place dans les activités proposées. Ce chiffre, particulièrement élevé, souligne l'engouement pour notre offre de loisirs, mais aussi la nécessité d'adapter notre organisation.

OBJECTIFS 2026

En 2026, plusieurs objectifs ont été déterminés :

- + L'organisation d'un séjour à la côte Belge pour un groupe de 20 personnes.
- + Maintenir un nombre similaire d'activités qu'en 2025.
- + Continuer à soutenir l'accessibilité culturelle sous toutes ses formes, via les activités, la Plateforme Audiodescription ou encore INCLU'Seum.

La ludothèque spécialisée

l'inclusion par le jeu

La ludothèque spécialisée d'Eqla - ouverte à tous - propose le prêt de jeux adaptés accessibles aux personnes aveugles et malvoyantes de tout âge.

En 2025, elle continue de favoriser l'inclusion par le jeu avec 448 jeux adaptés prêtés dont 5 nouveautés cette année, et 9 animations ludiques organisées, dont quatre à distance. Ces activités ont réuni 330 participants.

La ludothèque met l'accent également sur le développement de jeux adaptés et, grâce aux « laboratoires du jeu », une dizaine de nouveaux jeux adaptés ont été testés et améliorés cette année. Ces sessions permettent à un groupe de volontaires déficients visuels, des professionnels du secteur et des ergothérapeutes d'Eqla de tester ensemble des jeux et d'explorer des pistes d'adaptation afin de choisir la plus pertinente. L'objectif est de rendre chaque jeu accessible à un maximum de personnes, quels que soient leur déficience visuelle et leur accès à la lecture.

OBJECTIFS 2026

Contribuer à l'inclusion de chacun par le jeu. C'est notre priorité.

Pour ce faire, voici nos priorités :

- + Pérenniser les « laboratoires du jeu ».
- + Maintenir une offre de prêt adaptée et l'élargir aux structures comme les maisons de repos ou les centres résidentiels.



EN 2025, LA LUDOTHÈQUE A PRÊTÉ **448 JEUX ADAPTÉS**.
CINQ D'ENTRE EUX ONT ÉTÉ ADAPTÉS EN INTERNE.

9 ANIMATIONS LUDIQUES ONT ÉTÉ ORGANISÉES DONT QUATRE
À DISTANCE.

ELLES ONT RASSEMBLÉ **330 PARTICIPANTS**.





Pôle

transcription & adaptation

Le Centre de transcription d'Eqla a pour mission de rendre les documents accessibles aux personnes déficientes visuelles. Il répond également aux besoins des entreprises et des organismes souhaitant adapter leurs supports pour les rendre inclusifs et accessibles à un public en situation de handicap visuel.

Malgré les avancées technologiques, la charge de travail du centre demeure soutenue. L'évolution des décrets relatifs à l'inclusion des jeunes en situation de handicap entraîne une augmentation constante des demandes. En Belgique, le nombre de services proposant la transcription et l'adaptation de documents étant très limité, nous ne sommes aujourd'hui plus en mesure de répondre à l'ensemble des sollicitations.

L'une des missions essentielles de nos cinq transcrip-teurs consiste à adapter les supports pédagogiques destinés aux élèves en inclusion scolaire, de l'enseignement maternel jusqu'à la fin de leur parcours scolaire. Si nécessaire, chaque cours, syllabus ou ouvrage est ainsi transcrit et adapté dans un format compatible avec le matériel utilisé par les élèves, leur permettant de suivre les apprentissages au même rythme que leurs pairs. En 2025, plus de 250.000 pages ont été transcrites pour les élèves et pour la bibliothèque d'Eqla, ainsi que plusieurs centaines de schémas réalisés en relief ou en grands caractères.





Les accompagnateurs scolaires du service d'accompagnement jeunes collaborent étroitement avec notre centre de transcription adaptée. Ensemble, ils consacrent chaque année plusieurs journées à la création et à la réparation d'outils pédagogiques. Cette collaboration se traduit également par la production de supports en 3D, facilitant la compréhension des matières scientifiques, géographiques et mathématiques.

MISSIONS

- + Adapter en braille, grands caractères ou 3D l'ensemble des cours pour les jeunes en intégration scolaire.
- + Transcrire en braille et en grands caractères les livres de notre bibliothèque, et tout autre document sur demande (magazines, journaux...).

CHAQUE TRANSCRIPTEUR EFFECTUE ENTRE **50 ET 120 PAGES** PAR JOUR, **2500 PAGES** PAR MOIS ET **30 000** PAR AN.



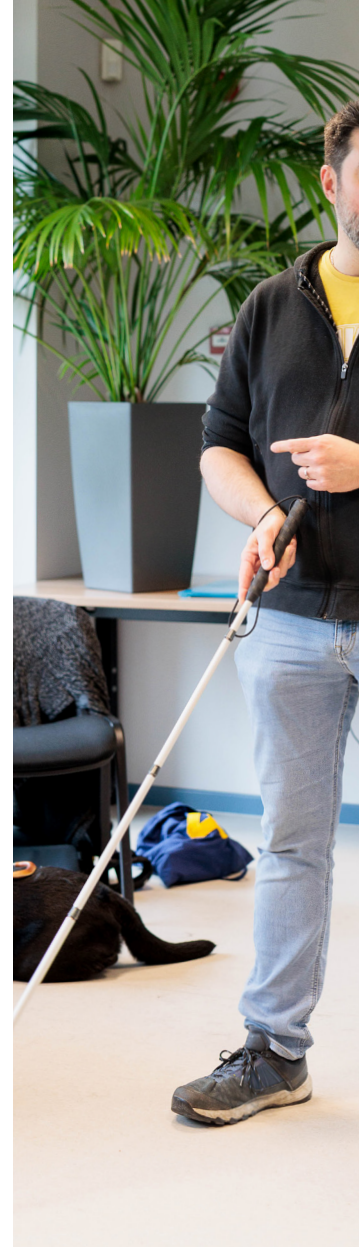
Pôle formation & volontariat

En 2025, le service a créé 2 nouvelles formations. Une, à la demande des CEC (Centres d'Expression et de Création), afin que les animateurs artistiques accueillent au mieux un public déficient visuel. L'autre est une nouvelle sensibilisation à l'accessibilité numérique. Cette année encore, nos volontaires formateurs nous ont accompagnés dans tout Bruxelles et la Wallonie pour témoigner de leur expérience. Merci à eux !

Pour le service nouvelles technologies, les clubs et les cours particuliers sont assurés par notre formatrice et conseillère en technologie digitale avec le soutien précieux de nos fidèles volontaires.

Notre agence web inclusive « Accessia » s'est transformée en Service Accessibilité car nous n'avons plus reçu les budgets nécessaires pour assurer la continuité du projet, entre autres à cause de l'absence d'un gouvernement Bruxellois et des non-reliance d'appel à projets concernant la fracture numérique.

Mais nous continuons à diagnostiquer l'accessibilité des sites et nous créons également des sites internet accessibles grâce à notre spécialiste en accessibilité numérique et en collaboration avec l'agence de communication KRAMIK.



EN 2025, NOUS AVONS SENSIBILISÉ ET FORMÉ

1858 PERSONNES

À LA DÉFICIENCE VISUELLE.



MISSIONS

- + Former les professionnels de différents secteurs afin d'améliorer la prise en charge des personnes déficientes visuelles.
- + Être présent lors d'événements pour sensibiliser le grand public.
- + Augmenter le nombre de sites web et d'applications accessibles à tous types de handicap.
- + Créer des formations interactives et didactiques en fonction du public visé.
- + Former les bénéficiaires à la bonne utilisation des technologies d'assistances et des technologies digitales.
- + Recruter des volontaires et les fédérer.



Accès & formations au numérique



CLUBS ET FORMATIONS

En 2025, nos clubs « Technologies digitales » sont toujours proposés dans toutes les provinces où Eqla est présente. Notre formatrice, aidée de nos formateurs volontaires, ont également donné des formations en individuel chez nos membres ou dans nos antennes.

Une nouvelle formation est en test et sera lancée en 2026. Il s'agit d'un cours collectif de dactylographie, compétence essentielle pour développer l'autonomie de nos bénéficiaires dans le monde numérique.

Notre spécialiste réalise également des diagnostics numériques afin d'aider notre public à bien choisir son outil digital.





Service Accessibilité numérique

Le service accessibilité numérique s'attaque à un enjeu gigantesque : l'amélioration de l'accessibilité numérique.

L'accessibilité numérique, c'est quoi ? C'est garantir un accès aux services en ligne pour tous, et notamment pour les personnes âgées, avec des troubles dys, une maladie chronique ou celles qui sont en situation de handicap même temporaire.

L'accessibilité numérique ne se limite pas au handicap, elle concerne toutes les personnes empêchées, quelles que soient leurs difficultés, leurs outils ou le contexte d'utilisation.

L'expertise en accessibilité numérique de notre webmaster Wordpress et auditrice garantit la qualité des travaux réalisés et la conformité aux normes légales.

Depuis 2023 et jusqu'à la fin 2025, nous avons reçu le soutien d'un fond ING, géré par la Fondation Roi Baudouin. Il nous a aidé à sensibiliser et accompagner les entreprises dans cette transition vers un numérique accessible.

RÉALISATIONS

- + Création de 3 sites internet en WordPress accessibles.
- + 3 accompagnements en accessibilité.
- + 2 mises en conformité de documents.
- + 4 participations à un salon sur l'accessibilité numérique.

OBJECTIFS 2026

Dans une société où la digitalisation et la fracture numérique s'accroissent, nous souhaitons contribuer à l'inclusion numérique de chacun.

Pour ce faire, nous comptons :

- + Faire monter en compétence notre spécialiste.
- + Augmenter le nombre de contrats.
- + Devenir une référence en termes d'accessibilité numérique.

Formation & **sensibilisation** *40 ans d'expérience*



Cette année encore, nous avons sensibilisé les plus jeunes à la déficience visuelle et nous avons également formé les professionnels de différents secteurs afin qu'ils accueillent au mieux les personnes malvoyantes et aveugles.

Ces formations se donnent toujours en binôme avec un formateur aveugle ou malvoyant qui nourrit la formation de son expérience. Cette présence est essentielle et fortement appréciée par les participants.

En 2025, Louise et Sophie, nos formatrices, ont pu couvrir toute les régions en Belgique francophone et proposer plus de formations. Chaque volontaire apporte son expérience et son vécu. Merci à tous nos merveilleux formateurs volontaires pour la richesse qu'ils apportent à nos formations et leur implication.

Avec le soutien du CCPPH de Woluwe Saint Pierre, nous avons pu acheter et transformer des lunettes de sensibilisation supplémentaires. Désormais, toutes les antennes en ont à disposition et nous ne sommes jamais à court de matériel pédagogique. Merci au CCPPH !

A la demande des CEC, Centre d'Expression et de Création, nous avons créé une nouvelle formation qui s'adresse aux animateurs d'ateliers artistiques afin qu'ils accueillent au mieux les participants aveugles ou malvoyants.



Nous développons également une sensibilisation ludique et interactive à l'accessibilité numérique. Cette thématique peut sembler complexe pour les personnes qui n'utilisent pas de technologies d'assistance au quotidien. Notre objectif est de rejoindre non seulement les professionnels du développement web, mais aussi ceux d'autres secteurs tels que l'entrepreneuriat, les administrations publiques et de la santé. Ces milieux s'appuient de plus en plus sur des plateformes numériques où les usagers doivent agir de manière autonome. Il existe donc un enjeu majeur : garantir une accessibilité réelle afin de contribuer activement à la réduction de la fracture numérique.

OBJECTIFS
2026 Continuer à développer notre offre de formations avec, entre autres, des formules plus adaptées aux entreprises.

Pour ce faire, nous comptons :

- + Créer une formation en communication d'équipe en se servant de nos outils pédagogiques de mise à l'aveugle.
- + Proposer différentes formules de TEAM BUILDING à l'aveugle.
- + Augmenter le nombre de participants à nos formations grâce à un mailing plus ciblé et plus accrocheur à l'aide d'une newsletter.
- + Finaliser notre sensibilisation ludique à propos de l'accessibilité numérique.
- + Rempoter le prochain Accord Cadre de l'AVIQ pour le secteur scolaire Wallon.

Volontariat

du bonheur pour Eqla

Les volontaires sont indispensables chez Eqla. Ils assurent la qualité de nos services et la réalisation de certaines de nos activités. Leurs missions sont variées et chacun peut y trouver son compte selon son caractère, ses compétences et ses envies !

Notre premier goûter a eu lieu à Bruxelles le 6 janvier pour déguster la galette des Rois. Nous nous sommes également retrouvés à Nivelles en août pour un lunch à l'Atelier du Petit Chemin, un restaurant pédagogique.

Pour fédérer et garder le contact avec nos volontaires, une newsletter mensuelle appelée « Le petit volontaire » leur est envoyée. Ils y reçoivent des informations sur Eqla et sur les activités pour lesquelles nous avons besoin de leur aide. Chaque année, ils reçoivent chacun une carte d'anniversaire. Et nous les mettons à l'honneur en les remerciant lors de la journée internationale du volontariat du 5 décembre.

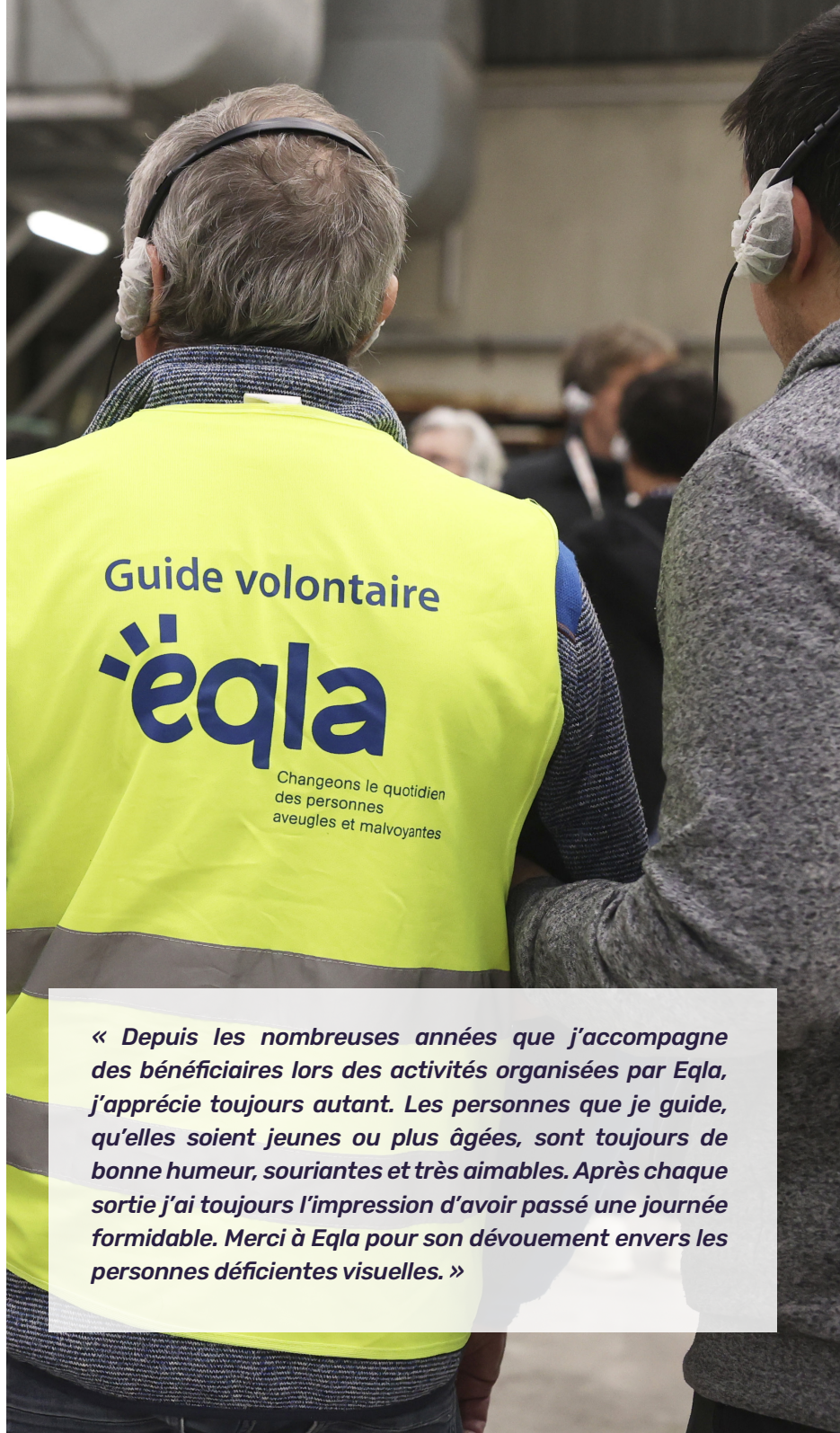
Cette année, nous avons également organisé en avril un diner/papote pour les lecteurs et correcteurs du studio d'enregistrement. Les échanges furent riches en anecdotes culturelles et rires partagés.

148 VOLONTAIRES DONT
30 DÉFICIENTS VISUELS



MISSIONS

- + Groupe d'animation : mettre en place des activités culturelles et de loisirs par région.
- + Guide loisirs : guider la personne déficiente visuelle lors des activités.
- + Formateur : sensibiliser les professionnels et le grand public au handicap visuel.
- + Formateur en Nouvelles technologies : former les personnes aveugles et malvoyantes à l'utilisation des outils de nouvelles technologies.
- + Soutien scolaire : aider individuellement les élèves dans certaines matières.
- + Studio d'enregistrement : enregistrer des livres en format audio et les corriger.
- + Participation au groupe CAWaB au sein d'Eqla afin de relayer les difficultés rencontrées en matière d'accessibilité.
- + Aide logistique : petits travaux ponctuels administratifs.
- + Evaluation de films et documentaires en audiodescription.
- + Service en salle lors des « Repas dans le Noir ».



« Depuis les nombreuses années que j'accompagne des bénéficiaires lors des activités organisées par Eqla, j'apprécie toujours autant. Les personnes que je guide, qu'elles soient jeunes ou plus âgées, sont toujours de bonne humeur, souriantes et très aimables. Après chaque sortie j'ai toujours l'impression d'avoir passé une journée formidable. Merci à Eqla pour son dévouement envers les personnes déficientes visuelles. »

OBJECTIFS 2026

- + Réaliser un lunch/papote avec les GA : Groupe d'activité.
- + Revoir le flyer d'appel à volontaires avec le Pôle communication

ENVIE DE DEVENIR VOLONTAIRE CHEZ EQLA ?

Contactez Catherine Borgers
02 241 65 68
catherine.borgers@eqla.be

Pôle

administration & finances

Pour soutenir au mieux les personnes déficientes visuelles, nous pouvons compter sur l'engagement de nos volontaires, mais aussi sur la générosité de nos donateurs, testateurs, partenaires et pouvoirs subsidants. C'est grâce à ces ressources que nous pouvons accompagner chaque jour les personnes aveugles et malvoyantes.

Le pôle Administration & Finances joue un rôle clé dans la pérennité d'Eqla. Il assure la gestion financière et administrative de l'association, garantissant ainsi la stabilité et le développement de nos services. Diversifier nos revenus reste une priorité pour maintenir un accompagnement de qualité.

LES POUVOIRS SUBSIANTS

En 2025, les subsides représentent 57 % de nos recettes, un soutien essentiel qui permet de financer certaines de nos missions. Bien qu'ils ne couvrent qu'une partie de nos besoins, ils garantissent la continuité de l'accompagnement Bruxellois, de la bibliothèque adaptée et une partie de l'accompagnement Wallon. Ces subsides témoignent de la confiance des pouvoirs publics dans notre expertise et dans la pertinence de nos actions.

LES APPELS À PROJETS

Malgré une année marquée par des appels à projets plus rares, nous avons pu compter sur le soutien de la Fondation Roi Baudouin, de divers organismes des villes et communes et du Prix Solidaris. Ces financements ciblés nous permettent de renforcer nos actions.

NOS DONATEURS

Nos contributeurs restent la pierre angulaire de notre financement. Leur fidélité et leur générosité sont cruciales pour assurer la continuité de nos initiatives et pour soutenir notre mission. Chaque don, qu'il soit modeste ou conséquent, a un impact direct et concret sur la vie de nos bénéficiaires. Grâce à vous :

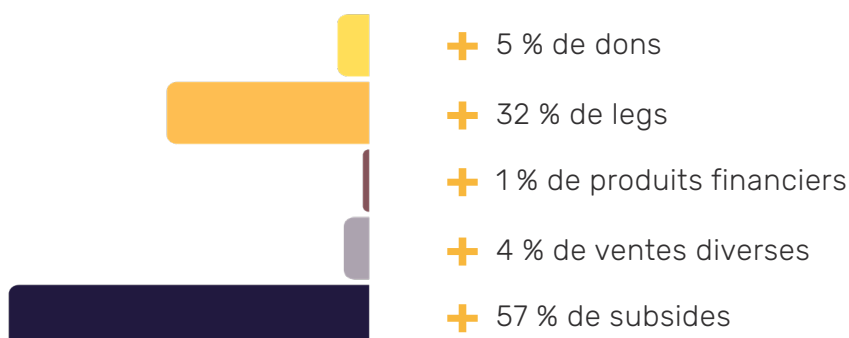
- Des services essentiels continuent d'exister et de s'adapter aux besoins.
- L'inclusion sociale et l'autonomie deviennent une réalité pour davantage de personnes.

Un immense merci à ceux qui nous soutiennent : votre engagement transforme des vies et nous permet de bâtir un avenir plus accessible et solidaire.



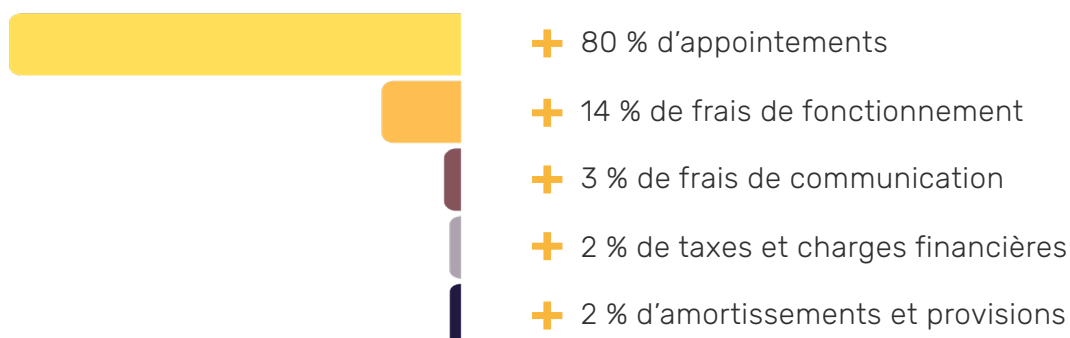
RECETTES 2025

En 2025, les recettes d'Eqla se composaient de :



DÉPENSES 2025

En 2025, les dépenses d'Eqla se composaient de :



DES FINANCES ÉTHIQUES

Nos comptes sont contrôlés par un réviseur d'entreprise, et nous veillons à ce que les **sommes versées** soient **directement utilisées pour l'accompagnement** personnalisé et adapté des personnes qui en ont besoin.



C'est dans cette optique qu'Eqla est membre de Récolte de fonds Ethique asbl ou **RE-EF**, association belge pour l'éthique dans la récolte de fonds.

PLUS D'INFOS SUR VOS DONNS ?

Écrivez à donateurs@eqla.be



Pôle

communication & partenariats

En 2025, l'équipe communication a poursuivi ses efforts pour accroître la notoriété d'Eqla et mobiliser de nouveaux publics. Parmi les temps forts de l'année : la 5^{ème} édition de notre campagne « Ça nous regarde ! » et notre campagne de fin d'année, qui a mis en avant notre service d'accompagnement scolaire. Plus que jamais, Eqla continue de valoriser une communication authentique et humaine, en phase avec les défis actuels des personnes déficientes visuelles.

Cette année encore, nos campagnes ont permis de toucher des audiences variées tout en renforçant notre présence sur les réseaux sociaux pour sensibiliser un public plus jeune. La diversité des formats et des canaux utilisés a contribué à positionner Eqla comme un acteur incontournable de l'inclusion et du handicap visuel.

Après la refonte complète de son site internet en 2024, la communication de notre association a continué d'évoluer avec toujours le même objectif en tête : offrir à nos différents publics une communication fluide, inclusive, accessible et plus proche des personnes concernées. Cette année encore, nos campagnes ont permis de toucher des audiences variées. La diversité des formats, et des canaux utilisés, a contribué à positionner Eqla comme un acteur incontournable de l'inclusion et du handicap visuel en Belgique.

En parallèle, nous avons continué d'optimiser nos stratégies de communication et de fundraising, en mettant en avant des témoignages percutants et des actions concrètes.

MISSIONS

- + Assurer la communication générale de l'association et veiller à sa cohérence.
- + Développement de la visibilité et de la notoriété de l'association.
- + Création et gestion des contenus écrits, numériques et multimédias de l'association.
- + Gestion des supports informatiques et promotionnels de l'association.
- + Community management, gestion des réseaux sociaux.
- + Relations presse, relations publiques et lobbying.
- + Gestion de la communication interne.
- + Diversifier et développer les sources de financement.
- + Gestion des actions de récoltes de fonds, des dons et du relationnel avec les donateurs.
- + Analyse des campagnes de récolte de fonds.



Visibilité médiatique & sensibilisation *toucher le public*

Malgré un nombre plus limité de communiqués cette année, lié notamment à la prise de fonction de la nouvelle responsable communication à la mi-mars, notre organisation a bénéficié d'une visibilité médiatique significative.

L'année a été marquée par une communication plus ciblée, mais néanmoins efficace avec plusieurs passages à la radio, un reportage télévisé ainsi que différents articles dans la presse écrite, permettant de maintenir une présence régulière dans les médias. Si le volume de relais est inférieur à celui de l'année précédente, la qualité et la diversité des supports touchés témoignent d'un intérêt réel pour nos actions et renforcent notre positionnement auprès du grand public.



MAGAZINES

+ VERS LA LUMIÈRE

En 2025, nous avons publié 4 éditions de notre revue historique Vers La Lumière. Véritable trait d'union entre l'association et ses membres, ce magazine permet à près de 2287 lecteurs (tous supports confondus) de suivre l'actualité d'Eqla, d'être tenu au courant de toutes les informations sociales et culturelles et de recevoir l'agenda de nos activités.

+ EQLAZINE, LE MAGAZINE DU DONATEUR

Lancé en 2021, l'Eqlazine est le trimestriel destiné à nos donateurs. Sa ligne éditoriale est à la fois axée sur l'actualité et les actions d'Eqla, sur les témoignages de nos membres et des informations sur la déficience visuelle. Imprimé à 600 exemplaires et disponible en ligne, il a été publié 4 fois en 2025.

LA MALVOYANCE, ÇA NOUS REGARDE !

Pour la 5e édition de sa campagne « Ça nous regarde », qui s'est tenue du 9 au 15 octobre, Eqla a voulu plus que jamais éveiller les consciences. En Belgique, plus de 200 000 personnes vivent avec une déficience visuelle. Mais quelle réalité se cache derrière ces mots ? À travers un court-métrage percutant et une bande-annonce revisitée, Eqla a invité le grand public à vivre la réalité des personnes déficientes visuelles. Quand les images se brouillent, se tachent et parfois s'éteignent, que reste-t-il ?

Le cœur de la campagne s'est reposé sur un faux court-métrage intitulé « À travers ses yeux », réalisé en collaboration avec l'agence Hungry Minds. Le film raconte une journée dans la vie d'un homme d'une quarantaine d'années. Au fur et à mesure que l'histoire se déroule, des tâches noires apparaissent à l'écran, l'image devient de plus en plus floue, avant de laisser place à un message de sensibilisation : en Belgique, 2 % de la population est malvoyante. Cela représente plus de 236 000 personnes, soit l'équivalent de quatre stades Roi Baudouin.

En parallèle, Eqla a également décidé de « hacker » une bande-annonce. Utilisant le même procédé que dans le court-métrage, l'image de la bande-annonce s'altère progressivement pour reproduire la vision d'une personne atteinte de rétinopathie diabétique...

Projetée dans 25 complexes cinématographiques bruxellois et wallons (Kinépolis, Pathé, Cinescope, Imagix et bien d'autres), et programmée lors de plus de 3.000 séances, elle a permis de toucher 200.000 spectateurs en plein cœur de son expérience culturelle.

Le court métrage a également été projeté lors du Festival International du Film Francophone de Namur (FIFF), et le The Extraordinary Film Festival (TEFF). Les retours reçus témoignent de l'impact de cette campagne. Beaucoup de spectateurs ont confié avoir été profondément touchés.

SCAN ME



Scannez ce QR code pour découvrir la page web de la campagne.

+ GUIDES DE SENSIBILISATION

Deux nouveaux guides ont été élaborés par nos soins afin de sensibiliser et de favoriser l'inclusion des personnes déficientes visuelles. L'un s'adresse spécifiquement aux employeurs, tandis que l'autre présente les gestes d'accompagnement. Les deux sont désormais disponibles en ligne sur notre site internet.



EN BELGIQUE, 236 000 PERSONNES SONT MALVOYANTES, SOIT L'ÉQUIVALENT DE 4 STADES ROI BAUDOIN.

« Je trouve que [la bande-annonce] est vraiment bien fait[e], parce que le message qui arrive après vous frappe comme une claque. Quand on revoit clair, on se dit : eux n'ont pas cette chance. »

OBJECTIFS 2026

Sensibiliser de nouveaux publics et rendre la déficience visuelle plus accessible et compréhensible.

Pour y parvenir, nous allons :

- + Mettre toujours plus l'humain au cœur de nos communications.
- + Diversifier les approches pour mieux informer sur la déficience visuelle.
- + Multiplier les témoignages, notamment vidéo, avec des formats courts et engageants comme des réels.

Communication interne *au plus près des équipes*

L'une des missions centrales du Pôle Communication et Partenariats est de faciliter la communication au sein de l'association, que ce soit entre les différents services ou les différentes régions dans lesquelles Eqla est active. Cela implique une présence continue sur le terrain pour aller à la rencontre des équipes.

En 2025, l'Echo d'Eqla, notre bulletin d'information trimestriel, continue d'être un outil central dans la communication interne de notre association. Il s'étoffe régulièrement de nouvelles rubriques et a toujours comme ambition d'être à la fois informatif et participatif, avec une légèreté de ton qui permet de créer du lien, et de découvrir d'autres facettes de la personnalité des personnes que l'on croise dans les couloirs des bureaux.

En parallèle, le comité de direction envoie, chaque lundi à tous les collègues d'Eqla, « La Loupe », un résumé de l'actualité des différents pôles et services de l'association.

HABILLAGE DE NOS NOUVEAUX BUREAUX À COUILLET

Suite au déménagement de nos équipes dans le Hainaut, nous avons procédé à l'habillage de nos nouveaux locaux en accord avec notre identité visuelle. L'installation de visuels extérieurs et intérieurs renforce à la fois la visibilité et la signalétique du site, tout en apportant une dimension esthétique cohérente et soignée.



Communication

pour que l'info circule

UNE PRÉSENCE EN LIGNE ALIGNÉE AVEC NOS VALEURS

À l'heure où le numérique s'immisce chaque jour un peu plus dans nos vies, il est essentiel pour une association comme Eqla de s'assurer que sa présence en ligne reflète au mieux les actions menées par ses équipes sur le terrain, tout en s'appropriant les codes des différents canaux de diffusions, en constante évolution.

En 2025, cette présence en ligne repose sur 3 piliers : un site internet, des newsletters et une activité régulière sur les réseaux sociaux.

LE SITE INTERNET: WWW.EQLA.BE

Après le lancement réussi de la nouvelle mouture de notre plateforme en ligne fin 2024, 2025 a vu son contenu s'étoffer et sa structure se consolider tout au long de l'année, son accessibilité restant au cœur de son développement.

26 articles ont été publiés, avec une portée informative centrée à la fois sur l'actualité de notre association mais également de manière plus globale, sur l'ensemble des enjeux liés à la déficience visuelle (représentation des personnes aveugles et malvoyantes, avancées médicales, etc.)

Le site eqla.be a reçu la visite de 39 000 visiteurs uniques en 2025, avec environ 100 000 pages visitées. Une attention toute particulière a été portée au référencement de notre plateforme sur les différents moteurs de recherche. Cela passe entre autres par la gestion d'un compte Google Grants, qui permet aux associations de publier, sans frais, des publicités en ligne.





Parmi les pages les plus visitées on retrouve, outre la page d'accueil, celle liée à notre campagne de juin centrée sur Yulian et notre service d'accompagnement scolaire (8200 visites). Viennent ensuite la page de notre campagne de fin d'année avec le témoignage de Mathys (4100 visites), l'agenda de nos activités (2700 visites) et la page informative "Qu'est-ce que la déficience visuelle?" (2600 visites).



UNE NEWSLETTER ÉTOFFÉE

Sur base des différentes audiences identifiées, 13 newsletters généralistes ont été envoyées à nos abonnés tout au long de l'année 2025. Lors de chaque envoi, une thématique spécifique était abordée, en lien avec l'actualité de notre association (les 20 km de Bruxelles, la journée portes ouvertes, notre offre de formation, etc.)

En addition, comme l'année précédente, le mois de décembre a été rythmé par 5 envois liés plus spécifiquement à la récolte de fonds. Cette année, notre service d'accompagnement scolaire était une nouvelle fois mis à l'honneur, avec le portrait de Mathys, un de nos élèves suivi dans le Brabant Wallon.

En parallèle, des newsletters thématiques ont été envoyées à nos volontaires (11 publications) ainsi qu'à nos membres intéressés par nos activités de loisirs (5 publications).



39 000 PERSONNES ONT VISITÉ LA PAGE WEB EQLA EN 2025 AVEC PLUS DE 100 000 PAGES CONSULTÉES.

LES RÉSEAUX SOCIAUX

En 2025, Eqla est présent essentiellement sur 3 plateformes: Facebook, Instagram et LinkedIn. Cette présence continue sur les réseaux sociaux nous permet de toucher un large public, tout en répondant à un besoin de nos membres et de nos sympathisants d'être tenus informés de notre actualité.

+ 4449 ABONNÉS FACEBOOK

En 2025, Facebook reste le réseau social généraliste de référence pour nos membres et nos sympathisants. Nous y avons publié 177 publications, pour un total de 1 340 000 impressions (vues) qui ont généré 12 740 interactions (réactions, commentaires ou partages).

La page d'Eqla comptait, fin 2025, 4449 abonnés. Une progression significative de 11,1 % en comparaison avec les chiffres de 2024.

Cette plateforme a également été utilisée dans le cadre de 2 campagnes sponsorisées, « Ça nous regarde 2025 » et notre campagne de récolte de fonds de fin d'année, centrée cette année encore sur notre service d'accompagnement scolaire. Ce sont près de 600.000 personnes qui ont été atteintes grâce à ces actions.

+ 1069 ABONNÉS SUR INSTAGRAM

Avec une démographie plus jeune et un contenu plus visuel, le compte Instagram d'Eqla a franchi, en 2025, le cap symbolique de 1000 abonnés. En fin d'année, elle comptait 1067 abonnés une progression de 12,4 % au regard des chiffres de 2024

159 publications ont été programmées tout au long de l'année, dont 98 stories avec une visibilité programmée de 24h.

+ 1 532 ABONNÉS SUR LINKEDIN

Réseau orienté monde professionnel, LinkedIn joue un grand rôle dans le développement de nos partenariats publics/privés. En 2025, la page d'Eqla a touché 1532 abonnés, une progression de 16,1 % par rapport à l'année précédente.



En 2025, ce sont une nouvelle fois les publications sponsorisées qui ont généré le plus de visibilité sur notre page Facebook. Au-delà des capsules vidéo produites pour nos différentes campagnes, la promotion des Repas dans le noir, organisés dans la province du Luxembourg a généré plus de 22 000 impressions, et celle autour de notre action avec la marque de biscuits Jules Destroyer, plus de 27 000 impressions.

On observe que la tranche d'âge moyenne la plus touchée est celle des 35-44 ans, avec un public à grande majorité féminin (72 %).



Productions audiovisuelles

l'humain au centre

Dans la continuité du travail accompli les années précédentes, la production de contenu audiovisuel a permis, en 2025, de mettre sur le devant de la scène les personnes qui incarnent le mieux Eqla et ses missions : nos membres déficients visuels et l'équipe de professionnels qui les accompagnent. Ces productions se déclinent en 2 axes : les reportages photo et les productions vidéo.

REPORTAGES PHOTO

Cela peut parfois surprendre lorsque l'on évoque le milieu de la déficience visuelle, mais la couverture photographique de nos activités de terrain est indispensable pour la visibilité de notre association.

Que cela soit lors de la visite du SPW Voies Hydrauliques organisée par notre Pôle Culture ou lors d'une initiation au tir à l'arc adapté, notre service communication se rend régulièrement sur le terrain afin de documenter toute la diversité de nos missions.

Ces images sont par la suite utilisées sur nos différents canaux de communication, que ce soit sur papier (courriers, flyers, magazine) ou en digital (article web, réseaux sociaux).

VIDÉOS

En 2025, le rythme des productions vidéo de l'association s'est à nouveau greffé au plus près de l'agenda de la collecte de fonds de l'association. Cette stratégie a permis de prolonger les messages communiqués dans les différents courriers destinés à nos donateurs.

L'ensemble de ces réalisations ont également été déclinées en format short (court), devenu depuis quelques années celui générant le plus d'engagement auprès des utilisateurs de ces plateformes. Des reportages spécialement conçus avec ce format ont également été réalisés, comme la sortie escrime adaptée organisée à Namur en février.

RÉALISATIONS

+



ESCRIME



MESSAOUDA



YULIAN

AVEUGLE, MALVOYANT... ESCRIMEUR

Et si l'escrime devenait un sport accessible à toutes et tous, y compris aux personnes aveugles et malvoyantes ? À Namur, Eqla a relevé le défi ! Grâce à la passion d'un maître d'armes et à l'accueil du club local, nos membres ont pu découvrir les sensations uniques de ce sport de précision, de contact... et d'écoute du corps.



Mathys a 9 ans. Comme beaucoup d'enfants de son âge, il déborde de curiosité et a des rêves d'exploration qui se moquent bien des limites. Ce n'est pas parce qu'il est malvoyant qu'il fait exception à la règle.

Cela fait maintenant 3 ans que Mathys est suivi par Eqla. Si cet accompagnement lui permet avant tout de poursuivre sa scolarité comme n'importe quel enfant de son âge, il a également un impact important sur son développement personnel et sa confiance en lui.

Avec cette rencontre tout en spontanéité réalisée dans la ferme de ses parents à Perwez, dans le Brabant-Wallon, Mathys a été au cœur de notre campagne de récolte de fonds de fin d'année.

SCAN ME



Scannez ce QR code pour découvrir la vidéo de [Mathys](#)

+ EQLA, LA SECONDE FAMILLE DE MESSAOUDA

Indépendante et dynamique, Messaouda voit sa vie basculer à 38 ans, lorsqu'on lui diagnostique la maladie de Stargardt. Du jour au lendemain, lire, écrire ou sortir seule devient un défi. Sa rencontre avec Flore, son accompagnatrice sociale chez Eqla, va lui permettre de rebondir. Ensemble, elles entament un long parcours pour qu'elle puisse reprendre le contrôle de sa vie. Cela commence par les démarches administratives pour faire reconnaître son handicap jusqu'à la recherche d'aides techniques, en passant par l'inscription à des activités sportives adaptées.

+ IL FAUT TOUT UN VILLAGE POUR ACCOMPAGNER UN ENFANT DÉFICIENT VISUEL

Léonore est l'accompagnatrice scolaire de Yulian, élève dans la classe de Madame Fadela, en 6ème année primaire de l'Athénée Royal de la Rive Gauche, à Bruxelles. Ce métier protéiforme, encore méconnu du grand public, est essentiel pour que nos jeunes élèves aveugles ou malvoyants puissent poursuivre leur scolarité... comme n'importe quel enfant de leur âge.

Récolte de fonds & legs

une dynamique collective

L'année 2025 fut placée sous le signe d'une ambition forte en matière de collecte de fonds. Rencontrant au quotidien de multiples défis, les équipes d'Eqla ont redoublé d'effort pour innover tout en restant fidèle à l'ADN de l'association : mettre au centre de chacune de ses initiatives les personnes déficientes visuelles.

Grâce à des idées plus créatives que jamais, des projets travaillés et un travail d'équipe solide, la générosité des partenaires individuels, privés et locaux a été au rendez-vous de chaque campagne menée tout au long de l'année. Cet argent a participé au financement des activités et des services d'Eqla.

Notre approche en récolte de fonds repose toujours sur un lien fort et régulier avec nos donateurs historiques via des campagnes de courrier ciblées et la rédaction trimestrielle d'un magazine qui leur est dédié : l'Eqlazine. Mais en 2025, nous avons également choisi d'explorer de nouvelles pistes :

- Relance des donateurs dits « endormis », c'est à dire inactifs depuis un an, via notre campagne de fin d'année,
- Reprise de la vente de biscuits en partenariat avec Trooper et Jules Destroyer,
- Appel aux dons auprès de nos bénéficiaires, pour celles et ceux qui peuvent financièrement soutenir nos actions,
- Création d'un compte Vinted pour vendre des vêtements et des objets en seconde main et ainsi, financer nos actions.

Une stratégie hybride, à la fois humaine et numérique, pour mobiliser plus largement autour de notre mission.

L'année 2025 a aussi été rythmée par les rendez-vous annuels que nous ne manquons plus : Eqla a de nouveau participé aux 20 km de Bruxelles et au Gospel for Life, permettant d'allier sensibilisation et récolte de fonds.

Eqla a mis l'accent sur le legs, et nous avons ainsi produit une nouvelle campagne à ce sujet, pour sensibiliser sur la possibilité d'inclure Eqla dans son testament. Cette campagne a pris forme à travers une nouvelle brochure complète, la refonte de notre page web dédiée au legs ainsi qu'un envoi postal présentant le legs en faveur d'Eqla et offrant la possibilité de nous rencontrer pour en discuter dans un cadre serein et bienveillant.

Nous avons dû nous adapter à la nouvelle législation concernant la déduction fiscale possible pour tout don supérieur à 40€ par an. Auparavant d'un montant de 45 %, elle est désormais de 30 %. Nos communications ont été adaptées en conséquence.

EN 2025, CE SONT 165 COUREUSES ET COUREURS, MARCHEUSES ET MARCHEURS, QUI ONT FRANCHI LA LIGNE D'ARRIVÉE DES 20 KM DE BRUXELLES.

RÉALISATIONS

+ VENTE DE BISCUITS SOLIDAIRES

Un automne placé sous le signe de la gourmandise ! En partenariat avec la plateforme Trooper et la biscuiterie Jules Destrooper, Eqla a pu récolter quelques milliers d'euros en vendant à travers tout Bruxelles et la Wallonie de délicieux biscuits, quelques semaines avant les fêtes de fin d'années.

+ MATHYS, JEUNE AMBASSADEUR AU GRAND CŒUR

Mathys, 9 ans, a été le visage, la voix et le cœur de notre campagne de fin d'année. Une belle réussite ! Nous l'avons rencontré dans sa ferme familiale à Perwez, où nous avons pu discuter de fratrie, d'animaux et de rêves d'enfants. Cette campagne 100 % Eqla a permis de sensibiliser le public au quotidien d'un enfant déficient visuel que nous suivons depuis plusieurs années.



397 BOÎTES DE BISCUITS JULES DESTROOPER ONT ÉTÉ VENDUS AU PROFIT D'EQLA.

Ce sont votre solidarité, votre confiance et votre générosité qui nous ont permis de donner les clefs d'un présent et d'un avenir autonomes et épanouis aux personnes déficientes visuelles que nous accompagnons quotidiennement.

Chaque don, chaque kilomètre couru, chaque vêtement ou boîte de biscuit achetés, furent un acte fort de sens et utile. Pour tous ces gestes : un immense et sincère merci !



Partenariats

Voir plus loin, ensemble



Chez Eqla, nous sommes convaincus que les partenariats solides sont essentiels pour faire avancer l'inclusion et améliorer concrètement le quotidien des personnes déficientes visuelles. En 2025, plusieurs collaborations stratégiques ont vu le jour, alliant innovation, sensibilisation et solidarité.

DÉVELOPPER DES ALLIANCES PORTEUSES DE SENS

En 2025, Eqla a poursuivi le développement de partenariats alignés avec sa mission, en veillant à conjuguer visibilité, cohérence stratégique et soutien à ses actions. Dans un contexte exigeant, nous avons privilégié des collaborations à forte valeur ajoutée en matière de sensibilisation et d'accessibilité.

LA CULTURE COMME LEVIER DE SENSIBILISATION

La campagne « Ça nous regarde » a bénéficié d'une visibilité accrue grâce à deux partenariats majeurs dans le secteur cinématographique : le Festival international du film francophone de Namur (FIFF) et le The Extraordinary Film Festival.

Ces deux festivals ont permis la diffusion de notre court-métrage auprès d'un public large et engagé, renforçant ainsi la portée de notre message dans des espaces culturels reconnus.

Nous avons également bénéficié du soutien de Brightfish, qui a accompagné la diffusion de la bande-annonce, ainsi que de l'appui précieux de la Fondation Roi Baudouin, partenaire institutionnel important dans la concrétisation de nos projets.

UNE PRÉSENCE ACCRUE DANS LES ESPACES DE DÉCISION ET DE VIE

En 2025, Eqla a été invitée à participer à la Care Week organisée au sein de la galerie City2 à Bruxelles, à l'initiative de AG Real Estate. Cette présence a permis de sensibiliser directement le grand public aux réalités de la déficience visuelle et de promouvoir une approche concrète de l'inclusion.

Eqla a également été présente au Parlement européen lors d'un petit-déjeuner organisé par RPP Impact Advocacy, consacré à la DMLA et à l'accès aux traitements.

ROUTE TO TOMORROWLAND



SCAN ME

Scannez ce QR code pour plus d'infos.

Accompagnée d'une bénéficiaire concernée par cette pathologie, notre association a pu porter un témoignage direct, contribuant à inscrire la question de l'accessibilité aux soins dans le débat public.

Dans la même dynamique, nous avons été invités au Parlement de la Fédération Wallonie-Bruxelles dans le cadre du lancement de son Plan Diversité et Inclusion 2025. Cette visibilité institutionnelle confirme la reconnaissance d'Eqla comme acteur de référence en matière de handicap visuel.

ACCESSIBILITÉ ET INNOVATION : DES COLLABORATIONS STRUCTURANTES

L'année 2025 a été marquée par un partenariat particulièrement prometteur avec Kellanova, entreprise déjà engagée dans l'accessibilité de ses produits via la technologie NaviLens.

Après une mobilisation commune lors des 20 km de Bruxelles, cette collaboration s'est prolongée dans le cadre du festival Tomorrowland, dont Kellanova est partenaire. Eqla a contribué à la réflexion sur l'accessibilité pour les personnes déficientes visuelles, notamment à travers l'usage de QR codes facilitant l'orientation sur le site du festival et dans le magasin Carrefour présent sur place, ainsi que par la mise en place de plages horaires adaptées aux personnes en situation de handicap.

Au-delà de la visibilité, ce partenariat s'inscrit dans une logique d'engagement durable et comprend un soutien financier ciblé au bénéfice direct de nos actions.

DES MOYENS RENFORCÉS POUR LE TERRAIN

En 2025, nous avons mis en circulation notre nouvelle camionnette, financée grâce à un appel à projets remporté en 2024 avec le soutien de la Loterie Nationale et de la Province du Brabant wallon. Cet outil renforce notre capacité d'intervention et notre proximité avec les bénéficiaires sur l'ensemble du territoire.

PRÉPARER L'AVENIR

Enfin, plusieurs partenariats initiés en 2025 entreront pleinement en phase opérationnelle en 2026, notamment avec des entreprises telles que Patronum et Primark.

Ces collaborations traduisent une dynamique encourageante : celle d'entreprises souhaitant inscrire l'accessibilité et l'inclusion dans leurs pratiques, aux côtés d'Eqla.

L'année 2025 amorce ainsi une transition vers des partenariats davantage intégrés à notre stratégie globale, articulant sensibilisation, expertise et développement de solutions concrètes au service de l'inclusion.



Plan

stratégique

un travail de co-création



En 2022, Eqla entamait un travail de fond sur la mise en place d'un plan stratégique, courant jusqu'en 2027. Construit de manière collaborative entre les membres du personnel et le comité de direction, il arrive en 2025 dans sa phase finale, avec la finalisation de projets structurant et une projection adaptée aux ressources de l'association.

Fin 2022, ce sont 80 projets potentiels qui avaient été identifiés par le comité stratégique d'Eqla, avec le soutien d'un consultant extérieur financé grâce à un appel à projet du Fonds Venture Philanthropy (renommé aujourd'hui en « Impact Together »), soutenu par BNP Paribas Private Banking et la Fondation Roi Baudouin.

Un portefeuille de 12 projets avait été priorisé et présenté à l'ensemble de des équipes en 2023. Parmi ces 12 projets répondant aux différents objectifs stratégiques de l'association, 7 sont considérés comme clôturés fin 2025.

C'est grâce à l'implication et au professionnalisme des équipes terrains que des avancées significatives ont été réalisées. En mélangeant les compétences présentes dans les différents services, les résultats obtenus sont finalement supérieurs aux attentes initiales.

RÉALISATION

- + P070 : Ce nom de code signifie l'analyse et plan d'action autour de la gestion informatique et des outils de communication numériques de l'organisation.

À la suite de l'activation et de la mise en place de ce projet, clôturé fin 2025, une solution de support et de gestion IT a été définie, afin de répondre aux besoins des équipes de terrain et de mieux correspondre aux standards actuels en termes de sécurité et d'ergonomie.

OBJECTIFS 2026

- + Compte tenu de la conjoncture économique du secteur associatif en Belgique, l'objectif pour 2026 est de se concentrer sur la recherche de financement alternatifs afin d'assurer la pérennité des actions de l'association.

Pour que des enfants
comme Mathys,
9 ans et malvoyant,
puissent **apprendre**,
grandir et **rêver**, comme
n'importe quel enfant.

Faites un don

Par virement sur le compte
BE06 0012 3165 0022
ou via jesoutiens.eqla.be



**Notre mission : accompagner les personnes aveugles
et malvoyantes pour leur permettre de vivre leur vie,
comme tout le monde.**

Eqla - Boulevard de la Woluwe 34 bte 1 - 1200 Bruxelles - 02 241 65 68 - info@eqla.be

èqla
www.eqla.be

**Vous souhaitez nous aider d'une autre manière ?
Ajoutez Eqla à votre testament pour léguer de l'autonomie
aux personnes déficientes visuelles.**

**Des questions sur le legs ?
Appelez-nous au 02/241 65 68
ou via benedicte.frippiat@eqla.be**